

## Agenda Local 21 de Manacor



# PLA D'ACCIÓ ANUAL 2008



Ajuntament de Manacor





**Agenda Local 21 de Manacor**

---

# PLA D'ACCIÓ

# ANUAL 2008

---

**Sr. Pedro Rosselló Cerdà**  
**Delegat de Medi Ambient**

**Sr. Pedro Bergas Bassa**  
**Coordinador de l'Agenda Local 21**



## PRESENTACIÓ

---

La consolidació de l'Agenda Local 21 (AL21) en el municipi de Manacor és una realitat. L'Ajuntament s'adherí a la Carta d'Aalborg al mes d'abril de 2001. A partir d'aquest moment s'han realitzat les tasques necessàries per assolir els objectius emanats de la Conferència Europea sobre Ciutats i Municipis Sostenibles (Aalborg, 1994).

Des de l'Any 2003, amb la incorporació al personal municipal d'una tècnica de medi ambient, hem treballat per activar els mecanismes necessaris per a implantar l'AL21. El diagnòstic ambiental del municipi es presentà a finals de 2003, un any després el Consistori aprovà el Pla d'Acció, document que no s'hagués pogut dur a terme sense la col·laboració dels ciutadans de Manacor. A l'any 2005, la Comissió Balear de Medi Ambient ratificà el Pla d'Acció i l'Ajuntament de Manacor incorporà un coordinador de l'AL21 amb el propòsit de consolidar tot aquest procés.

Aquests fets demostren clarament que la nostra voluntat és disposar de les eines necessàries per dur a terme les actuacions necessàries per poder gaudir d'un municipi net, modern, sense contaminació, amb un creixement socioeconòmic respectuós amb l'entorn i un medi natural ben conservat.

Dels 67 municipis que conformen les Illes Balears, Manacor es troba dins el grup de 36 municipis que tenen l'AL21 implantada i registrada dins la Xarxa Balear de Sostenibilitat.

El Pla d'Acció Anual 2008 recull els resultats de les reunions del Fòrum Ciutadà realitzades els mesos d'abril i octubre de 2007, amb l'objectiu d'executar els projectes considerats com a més prioritaris, a més de fer el seguiment de tot el procés de l'Agenda Local 21.

L'Agenda Local 21 continua avançant en el municipi de Manacor. Ens agradaria, una vegada més, seguir comptant amb la participació de tots els membres del Fòrum Ciutadà i amb la resta de ciutadans de Manacor.

Antoni Pastor Cabrer  
Batle de Manacor

Pedro Rosselló Cerdà  
Delegat de Medi Ambient



## ÍNDEX

---

<b>1. INTRODUCCIÓ</b> .....	<b>08</b>
<b>2. OBJECTIUS I MÈTODE</b> .....	<b>10</b>
<b>3. REVISIÓ DEL PLA D'ACCIÓ ANUAL 2007</b> .....	<b>12</b>
<b>4. EL PLA DE PARTICIPACIÓ 2008</b> .....	<b>14</b>
4.1 El procés participatiu .....	14
4.2 L'estructura participativa .....	15
<b>5. EL PLA D'ACTUACIÓ 2008</b> .....	<b>18</b>
5.1 Procediment .....	18
5.2 Projectes de màxima prioritat .....	19
5.3 Fitxes dels projectes de màxima prioritat .....	21
5.4 Distribució de la totalitat de projectes del Pla d'Actuació 2008.....	34
<b>6. EL PLA DE SEGUIMENT 2008</b> .....	<b>42</b>
6.1 El procés de seguiment .....	42
6.2 Indicadors de seguiment i sostenibilitat .....	43
6.3 Elaboració del nou Diagnosi municipal .....	45
<b>7. CONCLUSIONS</b> .....	<b>46</b>





## 1. INTRODUCCIÓ

---

La societat actual cada vegada és més conscient de què un territori no pot créixer i millorar sense respectar l'entorn que ens envolta. El desenvolupament econòmic i social s'ha de dur a terme en harmonia amb el medi ambient i els recursos naturals dels quals depenen les activitats humanes i l'evolució d'un territori. Tot això és el que s'entén com a desenvolupament sostenible.

A nivell internacional, esdeveniments com la Cimera de la Terra (Rio de Janeiro, 1992), la Cimera Mundial pel Desenvolupament Sostenible (Johannesburg, 2002) i les Conferències Europees de Ciutats i Pobles Sostenibles (Aalborg, 1994; Lisboa, 1996; Hannover, 2000; Aalborg + 10, 2004), han consolidat les bases per a què qualsevol societat pugui adoptar les mesures pertinents per encaminar el seu territori cap a la sostenibilitat.



**Figura 1.** Fotografia de Cales Verges de Manacor (font: Ajuntament de Manacor)

L'Agenda Local 21 (AL21) és un sistema de gestió ambiental amb un àmbit d'actuació que abasta tot el territori municipal de Manacor i es fonamenta en dos grans pilars: la sostenibilitat i la participació. La sostenibilitat s'obté quan el territori evoluciona social i econòmicament mantenint o millorant l'estat dels vectors ambientals (residus, aigua, energia, contaminació, etc.), els recursos naturals i la qualitat de vida dels ciutadans al llarg del temps. Per altra banda, el concepte de participació fa referència a la intervenció en el procés de l'AL21 de tota la societat manacorina formada per polítics, tècnics, agents socials, empresaris i la resta de ciutadans.

Llavors, l'AL21 es basa en actuacions transversals que afecten a totes les àrees de l'Administració Pública i a totes les àrees que componen la societat del municipi. Aquestes actuacions transversals realitzades gràcies a la participació de la societat, són les que determinen l'evolució del municipi cap a la sostenibilitat.

El Pla d'Acció Anual 2008 presenta les actuacions que l'Agenda Local 21 ha de desenvolupar en el municipi de Manacor. Aquestes actuacions són fruit dels acords aconseguits en el Fòrum Ciutadà, mitjançant 4 comissions de treball: Territori i Patrimoni; Societat i Qualitat de Vida; Economia, Treball i Turisme; i Qualitat Ambiental, Educació Ambiental i Mobilitat.



## 2. OBJECTIUS I MÈTODE

---

Els **objectius** del Pla d'Acció Anual 2008 són:

- Consolidar el desenvolupament sostenible del municipi de Manacor, per a què les futures generacions puguin gaudir de la mateixa qualitat de vida que té la societat actual, només deixant la possibilitat a la millora d'aquestes condicions.
- Ampliar i enriquir el procés de participació amb la incorporació de nous agents socials, associacions, empreses i ciutadans interessats en aportar els seus coneixements i opinions a l'AL21.
- Incrementar el nombre de projectes sostenibles executats, sorgits del Pla d'Acció, incidint en els projectes considerats de màxima prioritat.
- Detallar la programació de les diferents tasques referents al seguiment de l'AL21.

Per a la realització del Pla s'ha utilitzat el **mètode** següent:

- Reunions sectorials amb els agents socials, empreses privades, tècnics municipals, associacions i particulars, per obtenir informació de primera mà sobre els projectes presentats en el Pla d'Acció.
- Realització de fitxes de seguiment de tots els projectes amb els continguts següents: data de seguiment, fitxa del projecte proposat al Pla d'Acció, persona de contacte, situació actual del projecte (fase, executors, durada, fonts de finançament, pressupost, viabilitat, descripció del projecte i observacions).
- Convocatòria del Fòrum Ciutadà per explicar el desenvolupament de l'AL21, per fer el seguiment dels projectes, a més de revisar el Pla d'Acció Anual 2007. Aquestes tasques s'han realitzat mitjançant 4 comissions de treball: Territori i Patrimoni; Societat i Qualitat de Vida; Economia, Treball i Turisme; i Qualitat Ambiental, Educació Ambiental i Mobilitat.
- Aprovació, mitjançant les 4 comissions de treball, de la revisió realitzada en el Pla d'Acció Anual 2007 i de les propostes realitzades de cara a l'any 2008, que són incorporades en el present Pla d'Acció Anual 2008.
- Redacció del Pla d'Acció Anual 2008, en el qual hi consten els següents apartats: revisió del Pla d'Acció Anual 2007, el pla de participació 2008, el pla d'actuació 2008 i el pla de seguiment 2008.
- Aprovació del Pla d'Acció Anual 2008, en sessió plenària, per l'Ajuntament de Manacor.



### 3. REVISIÓ DEL PLA D'ACCIÓ ANUAL 2007

---

El Fòrum Ciutadà ha realitzat una revisió del Pla d'Acció Anual 2007 mitjançant les comissions de treball de Territori i Patrimoni; Societat i Qualitat de Vida; Economia, Treball i Turisme; i Qualitat Ambiental, Educació Ambiental i Mobilitat. Llavors, les tasques realitzades pels membres del Fòrum Ciutadà són les següents:

- **Seguiment dels projectes de màxima prioritat del pla d'Acció Anual 2007:**

Comissió de treball de Territori i Patrimoni: 1. Aprovació urgent del Pla General d'Ordenació Urbana PGOU; 11. Localització de l'espai òptim per a l'empresa AUMASA; 12. Normativa de la barriada de Fartàritx coordinada amb el PGOU; 21. Quadern dels principals espais naturals del municipi; 23. Actualització del catàleg de camins públics: base jurídica regulada; 25. Reforma i posada en ús dels immobles municipals situats en sòl rústic; 34. Pla integral de gestió del patrimoni i del turisme; 312. Estudi i ordenació de l'arbrat en els nuclis urbans.

Comissió de treball de Societat i Qualitat de Vida: 39. Institut per a la primera infància; 43. Pla d'organització de les escoles infantils 0-3 anys; 45. Projecte Educatiu de Ciutat; 51. Equip sanitari d'atenció domiciliària; 67. Adaptació de la infraestructura urbana a la presència d'animals domèstics; 73. Habitatges adequats a persones depenents i/o amb risc d'exclusió social.

Comissió de treball d'Economia, Treball i Turisme: 87. Construcció del recinte ferial al nucli de Manacor; 232. Estudi comarcal sobre necessitats formatives; 34. Pla integral de gestió del patrimoni i del turisme; 100. Lleure i oci controlat en els ANEIs.

Comissió de treball de Qualitat Ambiental, Educació Ambiental i Mobilitat: 101. Ordenances Ambientals Municipals; 112. Projecte pilot de recollida de residus porta a porta; 122. Formació de les empreses per a la retirada adequada de residus; 133. Disminució de la contaminació acústica; 243. Cos de voluntaris per a la promoció i suport ambiental; 136. Adaptació del mobiliari urbà, voravies i carrers a la LISMI; 140. Pla de mobilitat global; 341. Increment i diversificació de la publicitat i foment de les conductes cíviqües en relació al medi ambient.

- **Incorporació de nous projectes al Pla d'Acció Anual 2008:**

La comissió de treball de Territori i Patrimoni ha incorporat dos projectes nous:

Nou projecte: "Normativa municipal d'espais naturals".

Nou projecte: "Inventari d'elements etnològics".

- **Selecció de nous projectes de màxima prioritat per al Pla d'Acció Anual 2008:**

La comissió de Territori i Patrimoni seleccionà els següents projectes:

- Nou projecte "Normativa municipal d'espais naturals", passa a ser de prioritat màxima (AM).
- Projecte 20 "Soterrament del cablejat elèctric" passa de prioritat alta (A) a prioritat màxima (AM).



En canvi, els projectes 21 “Catàleg dels principals espais naturals del municipi” i 12 “Normativa de la barriada de Fartàritx coordinada amb el PGOU”, passen de prioritat màxima (AM) a prioritat (A).

La Comissió de Qualitat Ambiental, Educació Ambiental i Mobilitat seleccionà el projecte següent:

- Projecte 106: Sistemes d'estalvi d'aigua en sòl urbà i en sòl rústic.

Per altra banda, el projecte Projecte 122 “Formació de les empreses per a la retirada adequada de residus” considerat de màxima prioritat (AM), passa a ser de prioritat alta (A).

Les comissions de Societat i Qualitat de Vida i d'Economia, Treball i Turisme mantenen els mateixos projectes de màxima prioritat.

## 4. EL PLA DE PARTICIPACIÓ 2008

---

### 4.1 El procés participatiu

En relació a la participació ciutadana sobre el desenvolupament de l'Agenda Local 21, el Pla d'Acció Anual 2008 preveu les tasques que s'expliquen a continuació:

- Difusió de l'Agenda Local 21: Participació a fires, jornades i congressos. Realització de sortides als diferents nuclis del municipi de Manacor i a les barriades del nucli de Manacor per a informar als ciutadans sobre les tasques que desenvolupa l'Agenda Local 21.
- Reunions sectorials: reunions per analitzar els projectes del Pla d'Acció Anual 2008 amb els polítics i tècnics municipals, agents socials, entitats, associacions, empreses privades i persones interessades que presenten una relació i uns coneixements sobre els esmentats projectes. En aquestes reunions també hi podran participar els membres del Fòrum Ciutadà.
- Fòrum Ciutadà: Quatre convocatòries del Fòrum Ciutadà, per revitalitzar el procés de implantació de l'Agenda Local 21 (també es poden convocar reunions extraordinàries per tractar projectes o temàtiques concretes). El Fòrum Ciutadà realitzarà les següents tasques:
  - 1a sessió ordinària del Fòrum Ciutadà (març de 2008): Presentació del pre-diagnòstic municipal (actualització del diagnòstic ambiental de l'any 2003). Seguiment dels projectes de màxima prioritat del Pla d'Acció Anual 2008 per a què les diferents comissions de treball puguin realitzar les aportacions pertinents.
  - 2a sessió ordinària (abril de 2008): Presentació del nou diagnòstic municipal (amb la incorporació de dades provinents dels membres del Fòrum Ciutadà i resta de la ciutadania). Definició de projectes per al nou Pla d'Acció.
  - 3a sessió ordinària (maig de 2008): Priorització dels projectes per al futur Pla d'Acció.
  - 4a sessió ordinària (setembre de 2008): Presentació del nou Pla d'Acció (que substitueix el Pla d'Acció aprovat pel Ple de l'Ajuntament a l'any 2004 i ratificat per la Comissió Balear de Medi Ambient a l'any 2005). Seguiment dels projectes de màxima prioritat del Pla d'Acció Anual 2008 per a què les diferents comissions de treball puguin realitzar les aportacions pertinents.
- Comunicació via internet amb la ciutadania: utilització del correu electrònic de l'Agenda Local 21 ([agendalocal21@manacor.org](mailto:agendalocal21@manacor.org)) per a què els ciutadans puguin aportar qualsevol coneixement en relació al desenvolupament sostenible. L'equip tècnic de l'AL21 realitza actualitzacions constants de l'apartat de l'Agenda Local 21 de la pàgina web de l'Ajuntament de Manacor ([www.manacor.org](http://www.manacor.org)).

## 4.2 L'estructura participativa

La participació Ciutadana en el procés de desenvolupament de l'Agenda Local 21 està estructurada de la següent forma:

- Coordinador de l'Agenda Local 21: Pedro Bergas (Agent d'Ocupació i Desenvolupament Local, Ajuntament de Manacor).
- Equip tècnic de l'Agenda Local 21:
  - Pedro Bergas (Agent d'Ocupació i Desenvolupament Local, Aj. de Manacor)
  - Antònia Amengual (Tècnica de medi Ambient, Aj. de Manacor)
  - Cristina Bestard (Becària de l'àrea de Medi Ambient, Aj. de Manacor)
  - Pep Martorell i Pep Llobet (Tècnics de la Conselleria de Medi Ambient)
- Equip de coordinació del Fòrum Ciutadà:

NOM I LLINATGES	CÀRREC	COMISSIÓ	FUNCIÓ
Antoni Pascual	Ambientòleg (privat)	TP	Coordinador
Joan Pascual	Arquitecte (Aj. Manacor)	TP	Secretari
Pedro Bergas	AODL i Coord. AL21 (Aj. Manacor)	SQV	Coordinador
Daniel Capó	Bibliotecari (Aj. Manacor)	SQV	Secretari
Pep Riera	President associació polígon industrial	ETT	Coordinador
Magdalena Torres	Tècnica de turisme (Aj. Manacor)	ETT	Secretària
Antoni Sureda	Inspector en cap de la Policia Local	QAEAM	Coordinador
Anneliese Martí	Tècnica de cultura (Aj. Manacor)	QAEAM	Secretària
Antònia Amengual	Tècnica de medi ambient (Aj. Manacor)	... ..	Coord. suplent
Pep Martorell	Tècnic de la Conselleria de M. Ambient	... ..	Coord. suplent
Pep Llobet	Tècnic de la Conselleria de M. Ambient	... ..	Coord. suplent
Carme Mayans	TAG d'urbanisme (Aj. Manacor)	... ..	Secretària suplent
Cristina Bestard	Becària Medi Ambient (Aj. Manacor)	... ..	Secretària suplent

- Membres del Fòrum:
  - Comissió de treball de Territori i Patrimoni:

ASSISTENTS	ENTITAT	ASSISTENTS	ENTITAT
Antoni Pascual Andreu	Club Tramuntanya	Maria Dolors Solis López	Particular
Joan Cubells Fullana	Club Tramuntanya	Guillem Fullana Fullana	Contenedors Fullana
Joan Puigserver Riera	AAVV de s'Illot	Juan Lluís Sansó Riera	Casal de la Pau
Margalida Ferrer Alós	Particular	Maria Cristina Mascaró Galmés	Particular
Magdalena Munar Ferriol	Particular	Magdalena Salas Burguera	Ajuntament de Manacor
Francisca Cursach Pastor	Particular	Andreu Pasqual García	EU – Els Verds
Pere Berga Fuster	Particular	Antònia Escanellas Mansilla	Estudiant UIB
Jaume Servera Galmés	AAVV de s'Illot	Cati Pol Matheu	Estudiant UIB
Andrés Mascaró Sansó	Particular	Cristina Bestard Beltran	Ajuntament de Manacor
Isabel Riera Sansó	Particular	Antoni Sureda Fons	Ajuntament de Manacor



○ Comissió de treball de Societat i Qualitat de Vida:

ASSISTENTS	ENTITAT	ASSISTENTS	ENTITAT
Jorge J. Mandado Pereire	Associació Immigrants	Catalina Escandell Castelló	AAVV Santa Catalina
Antònia Nadal Febrer	Associació Verge de Lluc	Santiago Eduardo Pereira	Particular
Margalida Cortés Fons	Particular	Josep Huertas Mendigochea	Cap de bombers
Francesca Dalmau Capó	Ajuntament de Manacor	Dolors Garcia Borrueco	Col·legi Sant Vicenç de Patil
Antoni Peña Garcia	Estel de Llevant	Maria Magdalena Mestre	APIMA Es Canyar
Joana Pinya Aguiló	Particular	Francisca Llull	Particular
José Genaro	Particular	Antonia Nicolau	Associació Verge de Lluc
Guillem Andreu Munar	PSOE	Josep Pinya	Particular
Llorenç Carreras Murillo	Ajuntament de Manacor	Francisca Mas Busquets	Particular
Maria Francisca Darder	Maria Francisca Darder	Maria Jerònia Galmés Manresa	Associació 0-3
Pedro Suñer Sureda	APROSCOM	Alicia Olivares Ballester	Es Garrover (Inca)
Miguel Febrer Gomila	AAVV Tramuntana	Abel Nooir	Associació d'immigrants
Gregorio Romero	AAVV es Serralt	Mustapha Bendaho	Associació d'immigrants
Pedro Calero	AAVV ses Tapareres	Satamerzoncani	Associació d'immigrants
Pedro Guiscaféré	Grup Guiterrres i Guiterrons	Hamid	Associació d'immigrants
Antoni Vázquez Massot	Centre d'Adults	Zohra Laaroussi	Ajuntament de Manacor
Ana Martínez Valls	Particular	Victoriano Tercero Faro	AAVV es Serralt
Catalina Mesquida Riera	Comerç	Aina Mascaró Bleda	Estel de Llevant
Sandra Pérez González	Estel de Llevant	Maria Victòria Lopera Pérez	Particular
Maria Nicolau Riera	Estel de Llevant	Said Merzougui	Turisme
Francisco Fullana Ensenyat	ALM	Maria Antònia Vicens	Particular
Ester Molero	Ateneu Alcari	Antonio Adrover Fiol	Reciclaflusta S. Coop.
Nicolàs Pinya Fuster	Aigües Son Tovell	Margalida Vera	Particular
Maria Teresa Oller	Ajuntament de Manacor	Vanessa Sicra Díaz	Ateneu Alcari
Margalida Quetglas Adrover	Ateneu Alcari	Guillem Febrer Fons	Estel de Llevant
Carina Escandell Ribas	A21 Escolar / Fundació deixalles	Mica Garau López	Ateneu Alcari
Lucía Martínez Garcia	Ajuntament de Manacor	Henedina Perelló Perelló	Ajuntament de Manacor
Catalina Gayà Bosch	Ajuntament de Manacor	Llorenç A. Riera Ramis	Ateneu Alcari
Maria Micaela Morlà	Particular	Gerard Cardell González	Estel de Llevant
Magdalena Munar Ferret	Particular	Verónica Fernández Perelló	Particular
Catalina Riera Mascaró	Ajuntament de Manacor		



**Figura 2.** Fotografia de la comissió de treball de qualitat ambiental, educació ambiental i mobilitat del Fòrum Ciutadà de l'Agenda Local 21 (font: Ajuntament de Manacor)

○ Comissió de treball d'Economia, Treball i Turisme:

ASSISTENTS	ENTITAT	ASSISTENTS	ENTITAT
Bernat Amer Artigues	AIPC	Antonio Campillo Rodríguez	AAVV Cales de Mallorca
Júlia Roman Quetgles	PSIB – PSOE Balears	M. Àngel Rodríguez Becares	AAVV Cales de Mallorca
Antoni Riera Fullana	Associació d'hotelers s'Illot	Heike Deda Kolata	Cala Romàntica
Cati Mesquida Riera	Comerç	Maria Rodríguez Becares	Associació Turisme Rural
Catalina Artigues	AAVV Santa Catalina i es Creuers	Maties Adrover Sitges	AAVV Santa Catalina i es Creuers
Juan Carlos Sansó García	Associació d'hotelers Calas	Santiago Bassa Pascual	Associació Benacor
Sion Riera Gomila	Associació del polígon industrial	Maria Montoro	PIMEN
Pere Berga Fuster	Particular	Silvia Muñoz Arreza	PIMEN
Ana Martínez Valls	Ajuntament de Manacor	José Giner Montes	Servei d'Orientació Laboral
Nicolàs Piña Fuster	Aguas Son Tovell, SA	Henedina Perelló Perelló	Escoles – Taller
Bàrbara Ramon Juan	Particular	Guillem Vadell Adrover	UGT
Antònia Mata Garcia	UGT	Ester Molero	Ateneu Alcari
Aina M. Piña Murillo	Aigües Son Tovell	Bàrbara Marcó Munar	Ajuntament de Manacor
Olga Riera Tolosa	Ajuntament de Manacor	Vanessa Sierra Díaz	Ateneu Alcari
Catalina Pilar Servera	Ajuntament de Manacor	Maria Micaela Morlà	Particular
Maria Cristina Mascaró	Particular	Maria Montoro Coronado	Associació Benacor

o Comissió de treball de Qualitat ambiental, Educació Ambiental i Mobilitat:

ASSISTENTS	ENTITAT	ASSISTENTS	ENTITAT
Enric Frància Avellaneda	LUMSA	Salvador Vadell Pascual	Particular
Martín Garcías Pomer	LUMSA	Nicolás Piña Fuster	Aigües Son Tovell SA
Catalina Suñer Morey	Col·legi Sant Vicenç de Paül	Francisco Javier Muñoz	Particular
Manel Font Santamària	Amics de la Terra Mallorca	Natalia Troya Isern	Particular
Martí Cabrer Barceló	Aigües Manacor	Mateu Llull Perelló	Particular
Miquel Amer Salas	Club Atletisme Manacor	Margalida M <sup>a</sup> Oliver Cabrer	Particular
Jaume Cabrer Galmés	AAVV Llevant	Guillem Melis Grimalt	GOB
Petra Miquel Artigues	Particular	Guillermo Fullana Fullana	Contenedors Fullana
Antonio J. Corral Báez	Particular	José Mateos Sánchez	Col·legi la Salle
Maria Antònia Llodrà	Col·legi Sant Vicenç de Paül	Manuel Manzano Fernández	Associació de comerciants
Joan Matamalas Ruescas	Defensa del Tren	Antonio Ribot Llull	Particular
Antoni Sureda Vicens	Ajuntament de Manacor	Antonio Rodríguez Soler	Associació de Comerciants
Jaume Duran Sureda	Particular	Francisca Clar Covas	Col·legi ses Comes
Antonio Vázquez Massot	CEA Llevant	Maria Nadal Fullana	Col·legi se Torre
Manel Nicolau Llull	IES na Camel·la	Rafel Sansó Barceló	Particular
Maria Muntaner Truyols	Particular	Pere Joan Fuster Llull	IES Mossèn Alcover
Carme Mayans	Ajuntament de Manacor	Antònia Amengual	Ajuntament de Manacor
Maria José Camarena	Reciclafusta S. Coop.	Francisca Grimalt Luna	Fundació Deixalles
Maria Antònia Vicens	Particular	Aina M. Piña Murillo	Aigües Son Tovell
Belén Domínguez	Associació Benacor	Gabriel Alemany	Consell de Mallorca
Maria Antònia Taberner	Ajuntament de Manacor	Biel Padilla Hidalgo	Ass. comerciants Torrent i R.Ll.
Andrés Duran Miquel	Particular	Antoni Veny Mas	Ass. comerciants Torrent i R.Ll.
Gabriel Parera Galmés	Particular	Miquel Galmés Sureda	GOB
Matías Binimelis Adrover	Reciclafusta S. Coop.	Joan Fiol Sureda	Particular

- Associacions de veïns de les barriades: Porto Cristo i Cala Anguila; s'Illot - Cala Morlanda; ses Tapareres; Santa Catalina i es Creuers; sa Torre; Son Fangos; Fartàritx; es Serralt; Tramuntana; Son Macià i s'Espinagar; Llevant; es Convent, s'Antigor, es Tren i es Centre; i Cala Murada.
- Ciutadans de Manacor: Persones empadronades a Manacor participants en les enquestes de percepció i valoració ambiental i en la campanya divulgativa de l'Agenda Local 21 en el terme de Manacor.

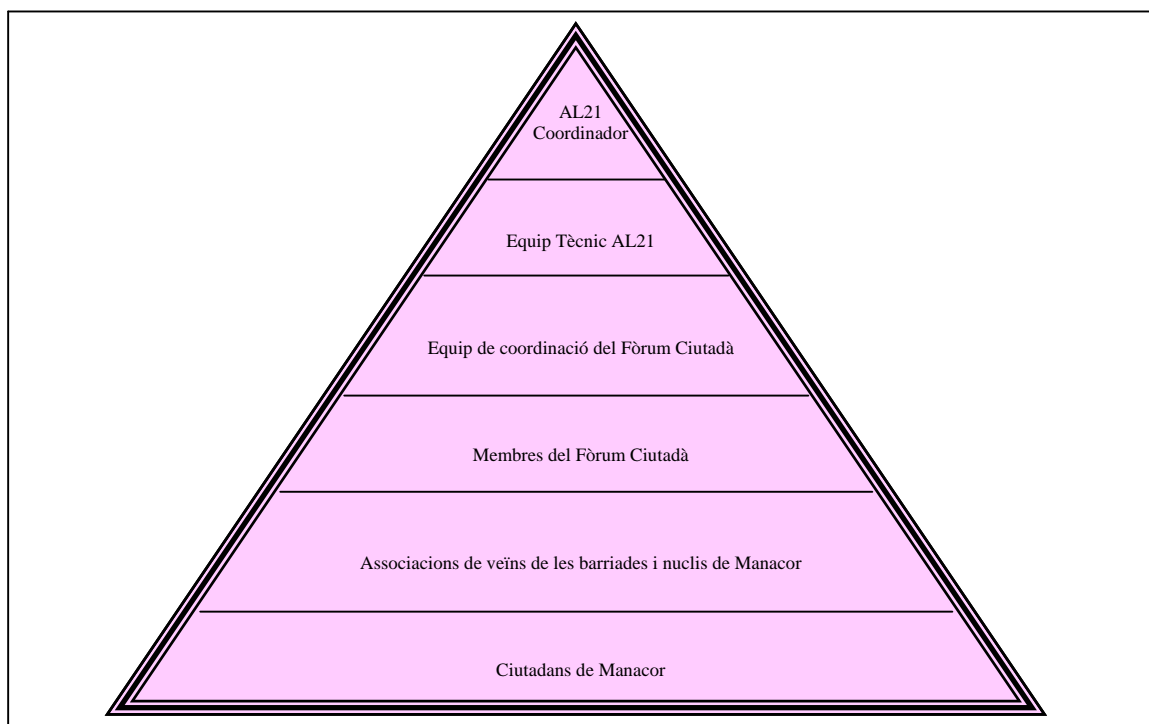


Figura 3. Estructura del procés participatiu de l'Agenda Local 21 de Manacor (font: Pla d'Acció Anual 2006 de l'Agenda Local 21 de Manacor)

## 5. EL PLA D'ACTUACIÓ 2008

---

### 5.1 Procediment

El pla d'actuació defineix les accions a realitzar per solucionar els punts febles i per potenciar els punts forts que presenta el municipi de Manacor. Aquestes accions es defineixen progressivament d'accions generals (d'objectius i àmbits d'abast general) a accions concretes (en projectes precisos i particulars). Aquest pla defineix les línies estratègiques, les quals se subdividiran en programes i aquests en accions. Llavors cada una de les accions es traduirà en projectes concrets.

L'objectiu del pla d'actuació és estructurar i ordenar els projectes de les 4 línies estratègiques de forma prioritzada per tal de saber quins són els projectes que s'han d'impulsar i executar primer (cal recordar que en el Pla d'Acció aprovat pel Ple de l'Ajuntament el mes de novembre de 2004, es presentaren fins a 163 projectes).

Llavors, a l'hora d'ordenar els projectes, la primera passa realitzada fou classificar els projectes en tres categories: (A) molt prioritaris, (B) Prioritaris i (C) menys prioritaris. Però, pel que fa al Pla anual s'ha afegit una categoria anomenada "màxima prioritat" (AM) que afecta als projectes que s'han d'executar dins l'any 2007 (en el cas dels projectes de llarga durada, s'ha d'iniciar el seu desenvolupament dins l'any 2007). Llavors l'ordre dels projectes queda de la següent manera:

- (AM): Projectes de màxima prioritat
- (A): Projectes molt prioritaris
- (B): Projectes prioritaris
- (C): Projectes menys prioritaris

El present apartat consta de tres subapartats:

- Projectes de màxima prioritat (AM): s'exposen els projectes amb aquesta categoria, la línia estratègica a la qual pertanyen i la fase d'execució en què es troben. Aquests projectes sorgeixen de les accions immediates proposades en el Pla d'Acció per a l'any 2005 i de la priorització feta pel Fòrum Ciutadà de cara a l'any 2006, 2007 i 2008.
- Fitxes dels projectes de màxima prioritat: dins cada fitxa es detalla la procedència del projecte (línia estratègica, programa i acció), i s'exposen dades referents a la descripció del projecte, pressupost, fonts de finançament, executors, durada, indicadors de seguiment, fase del projecte i actuacions per a l'any 2008.
- Estructura de la totalitat de projectes del Pla d'Actuació 2008: s'exposen les 4 línies estratègiques amb la totalitat de projectes ubicats dins el programa i acció corresponents.

## 5.2 Projectes de màxima prioritat

A continuació s'exposen els projectes de màxima prioritat (AM), resultat de les prioritzacions dutes a terme pel Fòrum Ciutadà durant els darrers quatre anys (2004, 2005, 2006 i 2007).

- Línia Estratègica (1) Territori i Patrimoni:

PROGRAMA	PROJECTES DE MÀXIMA PRIORITAT (AM)	FASE
TERRITORI	1. Aprovació urgent del Pla General d'Ordenació Urbana PGOU.	EXECUCIÓ
TERRITORI	11. Localització de l'espai òptim per a l'empresa AUMASA.	ATURAT
TERRITORI	20. Soterrament del cablejat elèctric.	ACT. CONCRETA
PATRIMONI	411. Normativa d'espais naturals.	ATURAT
PATRIMONI	23. Actualització del catàleg de camins públics: base jurídica regulada.	ACT. CONCRETA
PATRIMONI	25. Reforma i posada en ús dels immobles municipals situats en sòl rústic.	INICIAL
PATRIMONI	34. Pla integral de gestió del patrimoni i del turisme <sup>1</sup> .	EXECUCIÓ
PATRIMONI	312. Estudi i ordenació de l'arbrat en els nuclis urbans.	FUNCIONAMENT

- Línia Estratègica (2) Societat i Qualitat de Vida:

PROGRAMA	PROJECTES DE MÀXIMA PRIORITAT (AM)	FASE
INFANTS I JOVES	39. Institut per a la primera infància.	FUNCIONAMENT
INFANTS I JOVES	43. Pla d'organització de les escoles infantils 0-3 anys.	ACT. CONCRETA
INFANTS I JOVES	45. Projecte Educatiu de Ciutat.	ACT. CONCRETA
SANITAT	51. Equip sanitari d'atenció domiciliària.	FUNCIONAMENT
ESPAIS	67. Adaptació de la infraestructura urbana a la presència d'animals domèstics.	FUNCIONAMENT
PERSONES DEPENDENTS	73. Habitatges adequats a persones dependents i/o amb risc d'exclusió social.	EXECUCIÓ

<sup>1</sup> El projecte 34 "Pla integral de gestió del patrimoni i del turisme" es troba ubicat dins 2 Línies Estratègiques: (1) territori i patrimoni i (3) economia, treball i turisme.

- Línia Estratègica (3) Economia, Treball i Turisme:

<b>PROGRAMA</b>	<b>PROJECTES DE MÀXIMA PRIORITAT (AM)</b>	<b>FASE</b>
PLANIFICACIÓ ECONÒMICA	87. Construcció del recinte firal al nucli de Manacor.	INICIAL
TREBALL	232. Estudi sobre necessitats formatives.	EXECUCIÓ
TURISME	34. Pla integral de gestió del patrimoni i del turisme <sup>1</sup> .	EXECUCIÓ
TURISME	100. Lleure i oci controlat en els ANEI.	ATURAT

- Línia Estratègica (4) Qualitat Ambiental, Educació Ambiental i Mobilitat:

<b>PROGRAMA</b>	<b>PROJECTES DE MÀXIMA PRIORITAT (AM)</b>	<b>FASE</b>
QUALITAT AMBIENTAL	101. Ordenances ambientals municipals.	FUNCIONAMENT
QUALITAT AMBIENTAL	106. Sistemes d'estalvi d'aigua en sòl urbà i en sòl rústic.	ATURAT
QUALITAT AMBIENTAL	112. Recollida de residus "porta a porta".	FUNCIONAMENT
QUALITAT AMBIENTAL	133. Disminució de la contaminació acústica.	ACT. CONCRETA
QUALITAT AMBIENTAL	243. Cos de voluntaris per a la promoció i suport ambiental.	INICIAL
MOBILITAT	136. Adaptació del mobiliari urbà, voravies i carrers a la LISMI.	ACT. CONCRETA
MOBILITAT	140. Pla de mobilitat global.	EXECUCIÓ
EDUCACIÓ AMBIENTAL	341. Conscienciació ciutadana per a la protecció ambiental.	FUNCIONAMENT

<sup>1</sup> El projecte 34 "Pla integral de gestió del patrimoni i del turisme" es troba ubicat dins 2 Línies Estratègiques: (1) territori i patrimoni i (2) economia, treball i turisme.

### 5.3 Fitxes dels projectes de màxima prioritat

<b>LÍNIA ESTRATÈGICA</b>	<b>1. TERRITORI I PATRIMONI</b>
<b>PROGRAMA</b>	<b>1.1 TERRITORI</b>
<b>Acció</b>	<b>1.1.1 Aprovació del Pla General d'Ordenació Urbana</b>
<b>Projecte</b>	<b>1. Aprovació urgent del Pla General d'Ordenació Urbana</b>
<b>Prioritat</b>	MÀXIMA (AM)
<b>Descripció</b>	Priorització absoluta per a l'aprovació del PGOU, fomentant la participació ciutadana i definint un instrument de planificació adaptat a les necessitats del municipi.
<b>Compromisos d'Aalborg + 10</b>	1.1 Desenv. una visió comú a llarg termini d'una ciutat o poble sostenible. 5.2 Evitar el creixement urbà desmesurat (...). 5.3 Assegurar un urbanisme d'usos del sòl mixtes (...).
<b>Pressupost</b>	... ..
<b>Fonts de finançament</b>	Ajuntament de Manacor
<b>Executors</b>	Ajuntament de Manacor
<b>Durada</b>	No determinada
<b>Indicadors de seguiment</b>	Classificació segons el planejament urbanístic. Ús real del sòl.
<b>Fase del projecte</b>	Execució
<b>Actuacions per a l'any 2008</b>	Anàlisi i resolució de les 276 al·legacions realitzades sobre el PGOU. Aprovació provisional del PGOU per l'Ajuntament de Manacor. Aprovació definitiva del PGOU pel Consell de Mallorca.

<b>LÍNIA ESTRATÈGICA</b>	<b>1. TERRITORI I PATRIMONI</b>
<b>PROGRAMA</b>	<b>1.1 TERRITORI</b>
<b>Acció</b>	<b>1.1.3 Actuacions sobre el territori a les barriades</b>
<b>Projecte</b>	<b>11. Localització de l'espai òptim per a l'empresa AUMASA</b>
<b>Prioritat</b>	MÀXIMA (AM)
<b>Descripció</b>	Ubicació de l'empresa de transports AUMASA en el Polígon Industrial de Manacor o en un espai més adequat que l'actual.
<b>Compromisos d'Aalborg + 10</b>	6.5 Reduir l'impacte del transport en el medi ambient i en la salut pública.
<b>Pressupost estimat</b>	... ..
<b>Fonts de finançament</b>	Iniciativa privada
<b>Executors</b>	Iniciativa privada
<b>Durada</b>	No determinada
<b>Indicadors de seguiment</b>	Despesa anual per a la reubicació l'empresa AUMASA
<b>Fase del projecte</b>	Aturat
<b>Actuacions per a l'any 2008</b>	Col·laboració amb la Conselleria de Mobilitat i Ordenació i l'empresa AUMASA per trobar una solució per a aquest problema.

<b>LÍNIA ESTRATÈGICA</b>	<b>1. TERRITORI I PATRIMONI</b>
<b>PROGRAMA</b>	<b>1.2 PATRIMONI</b>
<b>Acció</b>	<b>1.2.1 Protecció del patrimoni i del medi natural</b>
<b>Projecte</b>	<b>20. Soterrament del cablejat elèctric</b>
<b>Prioritat</b>	MÀXIMA (AM)
<b>Descripció</b>	Línies elèctriques de baixa, mitja i alta tensió soterrades, tant a les àrees rurals com a les zones urbanes, per augmentar la qualitat del paisatge del municipi.
<b>Compromisos d'Aalborg + 10</b>	4.3 Eliminar el consum innecessari d'energia i millorar-ne l'eficiència en el destí final. 5.5 Aplicar requeriments per a un disseny i construcció sostenibles (...).
<b>Pressupost estimat</b>	... ..
<b>Fonts de finançament</b>	Govern Balear, Ajuntament de Manacor
<b>Executors</b>	Ajuntament de Manacor
<b>Durada</b>	No determinada
<b>Indicadors de seguiment</b>	Metres lineals de cablejat elèctric soterrat a l'any
<b>Fase del projecte</b>	Actuació concreta
<b>Actuacions per a l'any 2008</b>	Recerca de finançament per poder desenvolupar el projecte

<b>LÍNIA ESTRATÈGICA</b>	<b>1. TERRITORI I PATRIMONI</b>
<b>PROGRAMA</b>	<b>1.2 PATRIMONI</b>
<b>Acció</b>	<b>1.2.2 Preservació i millora del patrimoni</b>
<b>Projecte</b>	<b>411. Normativa d'espais naturals.</b>
<b>Prioritat</b>	MÀXIMA (AM)
<b>Descripció</b>	Realització d'una normativa amb el propòsit de preservar els ambients singulars presentats en el quadern anomenat "El medi natural de Manacor: Espais naturals i ambients singulars".
<b>Compromisos d'Aalborg + 10</b>	3.3 Promoure i augmentar la biodiversitat i augmentar i cuidar els espais verds i les àrees naturals.
<b>Pressupost estimat</b>	... ..
<b>Fonts de finançament</b>	Conselleria de Medi Ambient i Ajuntament de Manacor
<b>Executors</b>	Conselleria de Medi Ambient i Ajuntament de Manacor
<b>Durada</b>	No determinada
<b>Indicadors de seguiment</b>	Nombre d'hectàrees d'ambients singulars protegits
<b>Fase del projecte</b>	Aturat
<b>Actuacions per a l'any 2008</b>	Anàlisi sobre la viabilitat del projecte 411

<b>LÍNIA ESTRATÈGICA</b>	<b>1. TERRITORI I PATRIMONI</b>
<b>PROGRAMA</b>	<b>1.2 PATRIMONI</b>
<b>Acció</b>	<b>1.2.2 Preservació i millora del patrimoni</b>
<b>Projecte</b>	<b>23. Actualització del catàleg de camins públics: base jurídica regulada</b>
<b>Prioritat</b>	<b>MÀXIMA (AM)</b>
<b>Descripció</b>	Catàleg amb l'incorporació de cartografia, mitjançant Sistemes d'Informació Geogràfica, de tots els camins públics del municipi, indicant el tipus i estat, a més d'informar amb quin mode de transport es pot circular (Amb qualsevol mode de transport, a peu i en bicicleta, només a peu, etc.).
<b>Compromisos d'Aalborg + 10</b>	6.2 Augmentar el % de desplaçaments en tr. públic, de vianants i en bici. 6.5 reduir l'impacte del transport en el medi ambient i a la salut pública.
<b>Pressupost estimat</b>	... ..
<b>Fonts de finançament</b>	Ajuntament de Manacor
<b>Executors</b>	Ajuntament de Manacor
<b>Durada</b>	Continu
<b>Indicadors de seguiment</b>	Nombre de camins i camades inventariades a l'any
<b>Fase del projecte</b>	Actuació concreta
<b>Actuacions per a l'any 2008</b>	Elaboració de l'inventari de camins i camades d'ús públic

<b>LÍNIA ESTRATÈGICA</b>	<b>1. TERRITORI I PATRIMONI</b>
<b>PROGRAMA</b>	<b>1.2 PATRIMONI</b>
<b>Acció</b>	<b>1.2.2 Preservació i millora del patrimoni</b>
<b>Projecte</b>	<b>25. Reforma i posada en ús dels immobles municipals situats en sòl rústic</b>
<b>Prioritat</b>	<b>MÀXIMA (AM)</b>
<b>Descripció</b>	Aprofitament d'espais i construccions rurals com a espais educatius, socioculturals i d'interpretació mediambiental per donar una major difusió sobre el medi natural als infants i jovent, mitjançant tallers i activitats interrelacionades amb el medi. Recuperació i posada en ús de les 4 escoles rurals de Manacor (Sa Murtera, s'Espinagar, Son Negre i es puig d'Alanar).
<b>Compromisos d'Aalborg + 10</b>	5.5 Aplicar requeriments per a un disseny i construcció sostenibles (...). 9.2 Assegurar un accés equitatiu als serveis públics, educació, treball, formació i informació i a les activitats culturals.
<b>Pressupost estimat</b>	2.000.000 € (500.000 € per a cada escola rural)
<b>Fonts de finançament</b>	Conselleria de Treball i Formació (85%) Ajuntament de Manacor (15%)
<b>Executors</b>	Ajuntament de Manacor
<b>Durada</b>	8 anys (2 anys per a cada escola rural)
<b>Indicadors de seguiment</b>	Despesa anual realitzada per a reformar les construccions rurals. Nombre d'usuaris de les instal·lacions reformades a l'any.
<b>Fase del projecte</b>	Inicial
<b>Actuacions per a l'any 2008</b>	Continuar amb la restauració de l'escola rural de sa Murtera amb l'escola taller de dues especialitats (manteniment d'edificis i fusteria) i 16 alumnes treballadors.



<b>LÍNIA ESTRATÈGICA</b>	<b>1. TERRITORI I PATRIMONI</b>
<b>PROGRAMA</b>	<b>1.2 PATRIMONI</b>
<b>Acció</b>	<b>1.2.1 Protecció del patrimoni i del medi natural</b>
<b>Projecte</b>	<b>34. Pla integral de gestió del patrimoni i del turisme</b>
<b>Prioritat</b>	MÀXIMA (AM)
<b>Descripció</b>	Realització d'un Pla on s'estableixin les directrius per a una gestió òptima del patrimoni i del turisme en el municipi. Per a la redacció d'aquest pla, prèviament s'ha de realitzar una diagnosi sobre la situació actual del patrimoni i del turisme.
<b>Compromisos d'Aalborg + 10</b>	3.3 Promoure i augmentar la biodiversitat (...). 5.4 Assegurar una conservació, renovació i reutilització apropiada de la nostra herència cultural urbana. 8.5 Promoure el turisme local sostenible.
<b>Pressupost</b>	31.000 €
<b>Fonts de finançament</b>	Ajuntament de Manacor
<b>Executors</b>	Ajuntament de Manacor
<b>Durada</b>	2 anys
<b>Indicadors de seguiment</b>	Despesa realitzada per a l'execució del projecte 34. Nombre d'actuacions del Pla realitzades a l'any.
<b>Fase del projecte</b>	Execució
<b>Actuacions per a l'any 2008</b>	Finalització del diagnòstic del patrimoni i el turisme. Redacció del Pla integral de gestió del patrimoni i del turisme.

<b>LÍNIA ESTRATÈGICA</b>	<b>1. TERRITORI I PATRIMONI</b>
<b>PROGRAMA</b>	<b>1.2 PATRIMONI</b>
<b>Acció</b>	<b>1.2.2 Preservació i millora del patrimoni</b>
<b>Projecte</b>	<b>312. Estudi i ordenació de l'arbrat en els nuclis urbans</b>
<b>Prioritat</b>	MÀXIMA (AM)
<b>Descripció</b>	Estudi sobre la situació actual de l'arbrat dels espais públics (parcs, zones verdes, places, etc.) dels nuclis urbans del municipi de Manacor. Posteriorment incrementar la sembra d'arbres en els espais més desafavorits.
<b>Compromisos d'Aalborg + 10</b>	3.3 Promoure i augmentar la biodiversitat i augmentar i cuidar els espais verds i les àrees naturals.
<b>Pressupost estimat</b>	20.000 € (any 2008)
<b>Fonts de finançament</b>	Ajuntament de Manacor
<b>Executors</b>	Ajuntament de Manacor
<b>Durada</b>	Continu
<b>Indicadors de seguiment</b>	Nombre d'arbres sembrats en espais públics a l'any
<b>Fase del projecte</b>	Funcionament
<b>Actuacions per a l'any 2008</b>	Sembra d'arbres a carrers que actualment no en tenen però que compleixen els requisits tècnics i urbanístics que marca la legislació vigent per poder-ne tenir.

<b>LÍNIA ESTRATÈGICA</b>	<b>2. SOCIETAT I QUALITAT DE VIDA</b>
<b>PROGRAMA</b>	<b>2.1 INFANTS I JOVES</b>
<b>Acció</b>	<b>2.1.2 Accions de suport als pares i mares</b>
<b>Projecte</b>	<b>39. Institut per a la primera infància</b>
<b>Prioritat</b>	MÀXIMA (AM)
<b>Descripció</b>	Centre d'assessorament i formació per a pares, mares, professionals i persones relacionades amb la primera infància compresa entre 0 i 3 anys.
<b>Compromisos d'Aalborg + 10</b>	9.1 Desenvolupar i implementar mesures per prevenir i pal·liar la pobresa. 9.2 Assegurar un accés als serveis públics, educació, treball, formació i informació i a les activitats culturals.
<b>Pressupost</b>	17.150,00 € (any 2008)
<b>Fonts de finançament</b>	Ajuntament de Manacor
<b>Executors</b>	Ajuntament de Manacor
<b>Durada</b>	Continu
<b>Indicadors de seguiment</b>	Nombre de persones inscrites al centre a l'any
<b>Fase del projecte</b>	Funcionament
<b>Actuacions per a l'any 2008</b>	Consolidació dels projectes "Espai Nadó", "Oferta de tallers i xerrades" i "Espai familiar" destinats a l'educació i suport a les famílies amb infants menors de 3 anys.

<b>LÍNIA ESTRATÈGICA</b>	<b>2. SOCIETAT I QUALITAT DE VIDA</b>
<b>PROGRAMA</b>	<b>2.1 INFANTS I JOVES</b>
<b>Acció</b>	<b>2.1.3 Promoció i ampliació de recursos i serveis</b>
<b>Projecte</b>	<b>43. Pla d'organització de les escoles infantils 0-3 anys</b>
<b>Prioritat</b>	MÀXIMA (AM)
<b>Descripció</b>	Pla per a escoles infantils 0-3 anys de Manacor per complir uns criteris educatius i formatius establerts per l'Ajuntament de Manacor i la Conselleria d'Educació, i poder accedir a subvencions per a la seva millora.
<b>Compromisos d'Aalborg + 10</b>	9.1 Desenvolupar i implementar mesures per prevenir i pal·liar la pobresa.
<b>Pressupost</b>	... ..
<b>Fonts de finançament</b>	Conselleria d'Educació i Cultura i Ajuntament de Manacor
<b>Executors</b>	Ajuntament de Manacor
<b>Durada</b>	3 anys
<b>Indicadors de seguiment</b>	Nombre d'actuacions sorgides del Pla d'organització realitzades a l'any.
<b>Fase del projecte</b>	Actuació concreta
<b>Actuacions per a l'any 2008</b>	Coordinació Ajuntament i Conselleria d'Educació i Cultura per a finançar el projecte. Localització d'espais urbans per a noves escoles infantils municipals 0-3.

<b>LÍNIA ESTRATÈGICA</b>	<b>2. SOCIETAT I QUALITAT DE VIDA</b>
<b>PROGRAMA</b>	<b>2.1 INFANTS I JOVES</b>
<b>Acció</b>	<b>2.1.4 Accions de sensibilització comunitari sobre infants i joves</b>
<b>Projecte</b>	<b>45. Projecte Educatiu de Ciutat</b>
<b>Prioritat</b>	MÀXIMA (AM)
<b>Descripció</b>	Reorientació del sistema educatiu del municipi per a millorar l'educació, la convivència i el civisme de la societat. Elaboració d'un document que permeti orientar el conjunt de les actuacions educatives i potenciar els aspectes globals per damunt de les tendències sectorials.
<b>Compromisos d'Aalborg + 10</b>	1.1 Desenv. una visió comú a llarg termini d'una ciutat o poble sostenible.
<b>Pressupost</b>	... ..
<b>Fonts de finançament</b>	Govern de les Illes Balears i Ajuntament de Manacor
<b>Executors</b>	Ajuntament de Manacor
<b>Durada</b>	Continu
<b>Indicadors de seguiment</b>	Nombre d'iniciatives desenvolupades a l'any
<b>Fase del projecte</b>	Actuació concreta
<b>Actuacions per a l'any 2008</b>	Consensuació del PEC amb entitats educatives del municipi de Manacor. Redacció del Projecte Educatiu de Ciutat (diagnosi + propostes d'actuació).

<b>LÍNIA ESTRATÈGICA</b>	<b>2. SOCIETAT I QUALITAT DE VIDA</b>
<b>PROGRAMA</b>	<b>2.3 SANITAT</b>
<b>Acció</b>	<b>2.3.1 Millora de l'atenció sanitària</b>
<b>Projecte</b>	<b>51. Equip sanitari d'atenció domiciliària</b>
<b>Prioritat</b>	MÀXIMA (AM)
<b>Descripció</b>	Equip interdisciplinari (metges, infermeres, auxiliars, psicòlegs, etc.) preparats per fer visites domiciliàries a gent major, incapacitats, malalts amb tractaments complexos i casos similars.
<b>Compromisos d'Aalborg + 10</b>	7.3 Reduir desigualtats sanitàries i ocupar-nos de la pobresa (...).
<b>Pressupost</b>	... ..
<b>Fonts de finançament</b>	Govern de les Illes Balears
<b>Executors</b>	Govern de les Illes Balears
<b>Durada</b>	Continu
<b>Indicadors de seguiment</b>	Nombre de treballadors que formen l'equip d'atenció domiciliària. Nombre de visites domiciliàries a l'any.
<b>Fase del projecte</b>	Funcionament
<b>Actuacions per a l'any 2008</b>	Seguiment de l'evolució de l'equip sanitari d'atenció domiciliària.

<b>LÍNIA ESTRATÈGICA</b>	<b>2. SOCIETAT I QUALITAT DE VIDA</b>
<b>PROGRAMA</b>	<b>2.6 ESPAIS</b>
<b>Acció</b>	<b>2.6.1 Millora i manteniment de les infraestructures urbanes</b>
<b>Projecte</b>	<b>67. Adaptació de la infraestructura urbana a la presència d'animals domèstics</b>
<b>Prioritat</b>	MÀXIMA (AM)
<b>Descripció</b>	Instal·lació de papereres amb bosses ( <i>sanecans</i> ) per recollir els excrements dels animals en parcs i zones de passeig. Habilitació, si escau, de recintes tancats ( <i>pipicans</i> ) adaptats per a animals domèstics.
<b>Compromisos d'Aalborg + 10</b>	4.2 Gestionar i tractar residus d'acord als estàndards de bones pràctiques.
<b>Pressupost estimat</b>	1.000 € (any 2008)
<b>Fonts de finançament</b>	Ajuntament de Manacor
<b>Executors</b>	Ajuntament de Manacor
<b>Durada</b>	Continu
<b>Indicadors de seguiment</b>	Nombre de papereres instal·lades a l'any
<b>Fase del projecte</b>	Funcionament
<b>Actuacions per a l'any 2008</b>	Instal·lació de sanecans o pipicans a les barriades amb aquesta mancança

<b>LÍNIA ESTRATÈGICA</b>	<b>2. SOCIETAT I QUALITAT DE VIDA</b>
<b>PROGRAMA</b>	<b>2.7 PERSONES DEPENDENTS</b>
<b>Acció</b>	<b>2.7.1 Millora i ampliació dels recursos actuals</b>
<b>Projecte</b>	<b>73. Habitatges adequats a persones dependents i/o amb risc d'exclusió social</b>
<b>Prioritat</b>	MÀXIMA (AM)
<b>Descripció</b>	Habitatges amb infraestructura adaptada (rampes, banys ergonòmics, portes amples, etc.) i amb els recursos humans necessaris (treballadores socials, pedagogues, etc.) per poder assistir en aquestes persones amb dificultats.
<b>Compromisos d'Aalborg + 10</b>	7.3 Reduir desigualtats sanitàries (...). 9.5 Assegurar condicions de vida i allotjament de bona qualitat i socialment integrades.
<b>Pressupost</b>	331.464,52 €
<b>Fonts de finançament</b>	Conselleria de Treball i Formació (70%) Ajuntament de Manacor (30%)
<b>Executors</b>	Ajuntament de Manacor
<b>Durada</b>	2 anys
<b>Indicadors de seguiment</b>	Despesa municipal en adequació d'habitatges a l'any
<b>Fase del projecte</b>	Execució
<b>Actuacions per a l'any 2008</b>	Acabament de l'obra i inauguració del centre adaptat per a malalts mentals

<b>LÍNIA ESTRATÈGICA</b>	<b>3. ECONOMIA, TREBALL I TURISME</b>
<b>PROGRAMA</b>	<b>3.1 PLANIFICACIÓ ECONÒMICA</b>
<b>Acció</b>	<b>3.2.1 Creació d'un recinte firal</b>
<b>Projecte</b>	<b>87. Construcció del recinte firal al nucli de Manacor</b>
<b>Prioritat</b>	MÀXIMA (AM)
<b>Descripció</b>	Recinte firal de gran superfície per poder realitzar activitats culturals, fires, conferències, seminaris, congressos, exposicions, reunions, taules rodones, celebracions, etc. Es tracta de crear un espai polivalent per donar sortida a tot tipus d'actes culturals.
<b>Compromisos d'Aalborg + 10</b>	8.1 Adoptar mesures que estimulin i recolzin l'ocupació local i la creació d'empreses. 8.4 Incentivar als mercats cap els productes locals i regionals d'alta qualitat. 8.5 Promoure el turisme local sostenible.
<b>Pressupost estimat</b>	... ..
<b>Fonts de finançament</b>	Conselleria de Medi Ambient i Ajuntament de Manacor
<b>Executors</b>	Conselleria de Medi Ambient i Ajuntament de Manacor
<b>Durada</b>	2 anys
<b>Indicadors de seguiment</b>	Despesa realitzada per a la construcció del recinte ferial. Nombre d'actuacions realitzades al recinte ferial a l'any.
<b>Fase del projecte</b>	Inicial
<b>Actuacions per a l'any 2008</b>	Firma del conveni entre l'Ajuntament de Manacor i la Conselleria de Comerç, Indústria i Energia per a la realització de les obres i posterior gestió del recinte firal ubicat al passeig ferrocarril – cantonada c/ d'en Beió.

<b>LÍNIA ESTRATÈGICA</b>	<b>3. ECONOMIA, TREBALL I TURISME</b>
<b>PROGRAMA</b>	<b>3.2 TREBALL</b>
<b>Acció</b>	<b>3.2.1 Formació de professionals qualificats</b>
<b>Projecte</b>	<b>232. Estudi sobre necessitats formatives</b>
<b>Prioritat</b>	MÀXIMA (AM)
<b>Descripció</b>	Estudi sobre els tipus de treballadors que requereix el municipi de Manacor, tenint en compte el desenvolupament que hi ha en aquest territori i les necessitats que presenten les empreses ja existents.
<b>Compromisos d'Aalborg + 10</b>	8.1 Adoptar mesures que estimulin i recolzin l'ocupació local i la creació d'empreses.
<b>Pressupost estimat</b>	12.000 €
<b>Fonts de finançament</b>	Ajuntament de Manacor
<b>Executors</b>	Ajuntament de Manacor
<b>Durada</b>	2 anys
<b>Indicadors de seguiment</b>	Evolució de l'Estacionalitat Laboral Evolució de la Població activa i taxa d'atur
<b>Fase del projecte</b>	Execució
<b>Actuacions per a l'any 2008</b>	Redacció i publicació de l'estudi "Socioeconomia i grans empreses del municipi de Manacor".



<b>LÍNIA ESTRATÈGICA</b>	<b>3. ECONOMIA, TREBALL I TURISME</b>
<b>PROGRAMA</b>	<b>3.3 TURISME</b>
<b>Acció</b>	<b>3.3.2 Gestió del patrimoni com a producte turístic de qualitat</b>
<b>Projecte</b>	<b>34. Pla integral de gestió del patrimoni i del turisme</b>
<b>Prioritat</b>	MÀXIMA (AM)
<b>Descripció</b>	Realització d'un Pla on s'estableixin les directrius per a una gestió òptima del patrimoni i del turisme en el municipi. Per a la redacció d'aquest pla, prèviament s'ha de realitzar una diagnosi sobre la situació actual del patrimoni i del turisme.
<b>Compromisos d'Aalborg + 10</b>	3.3 Promoure i augmentar la biodiversitat (...). 5.4 Assegurar una conservació, renovació i reutilització apropiada de la nostra herència cultural urbana. 8.5 Promoure el turisme local sostenible.
<b>Pressupost estimat</b>	31.000 €
<b>Fonts de finançament</b>	Ajuntament de Manacor
<b>Executors</b>	Ajuntament de Manacor
<b>Durada</b>	2 anys
<b>Indicadors de seguiment</b>	Despesa realitzada a l'any / Nombre d'actuacions realitzades a l'any
<b>Fase del projecte</b>	Execució
<b>Actuacions per a l'any 2008</b>	Finalització del diagnòstic del patrimoni i el turisme. Redacció del Pla integral de gestió del patrimoni i del turisme.

<b>LÍNIA ESTRATÈGICA</b>	<b>3. ECONOMIA, TREBALL I TURISME</b>
<b>PROGRAMA</b>	<b>3.2 TREBALL</b>
<b>Acció</b>	<b>3.2.2 Increment de la inserció laboral</b>
<b>Projecte</b>	<b>100. Lleure i oci controlat en els ANEI</b>
<b>Prioritat</b>	MÀXIMA (AM)
<b>Descripció</b>	Gestió òptima en els ANEI amb la compatibilització de la conservació dels valors naturals i l'ús públic d'aquests espais. Realització de passejades guiades, incorporació de material informatiu divers sobre els diferents aspectes ecològics i paisatgístics que presenten els l'ANEI. Programes educatius de col·laboració amb els tècnics responsables de la gestió.
<b>Compromisos d'Aalborg + 10</b>	3.3 Promoure i augmentar la biodiversitat i augmentar i cuidar els espais verds i les àrees naturals.
<b>Pressupost estimat</b>	... ..
<b>Fonts de finançament</b>	Conselleria de Medi Ambient i Ajuntament de Manacor
<b>Executors</b>	Conselleria de Medi Ambient i Ajuntament de Manacor
<b>Durada</b>	Continu
<b>Indicadors de seguiment</b>	Nombre de activitats programades realitzades dins ANEI a l'any
<b>Fase del projecte</b>	Aturat
<b>Actuacions per a l'any 2008</b>	Realització d'una passejada guiada a una de les Àrees Naturals d'Espècial Interès del municipi de Manacor.

<b>LÍNIA ESTRATÈGICA</b>	<b>4. QUALITAT AMBIENTAL, EDUCACIÓ AMBIENTAL I MOBILITAT</b>
<b>PROGRAMA</b>	<b>4.1 QUALITAT AMBIENTAL</b>
<b>Acció</b>	<b>4.1.1 Control Ambiental Municipal</b>
<b>Projecte</b>	<b>101. Ordenances ambientals municipals</b>
<b>Prioritat</b>	MÀXIMA (AM)
<b>Descripció</b>	Ampliació i aplicació de les ordenances municipals en matèria de medi ambient, sobretot els aspectes referents a energia, aigua, residus, depuradores i contaminació (atmosfèrica i acústica).
<b>Compromisos d'Aalborg + 10</b>	10.2 Integrar la política de protecció mediambiental al nucli de les nostres polítiques, a l'àrea de l'energia, el transport, el consum, els residus, l'agricultura i la silvicultura.
<b>Pressupost estimat</b>	... ..
<b>Fonts de finançament</b>	Ajuntament de Manacor
<b>Executors</b>	Ajuntament de Manacor
<b>Durada</b>	Continu
<b>Indicadors de seguiment</b>	Nombre d'ordenances aprovades pel Ple de l'Ajuntament a l'any.
<b>Fase del projecte</b>	Funcionament
<b>Actuacions per a l'any 2008</b>	Aprovació definitiva de l'ordenança sobre telefonia mòbil; actualització de l'ordenança sobre renous i vibracions; tramitació de l'ordenança sobre el cel nocturn; divulgació i aplicació efectiva de les ordenances ja existents.

<b>LÍNIA ESTRATÈGICA</b>	<b>4. QUALITAT AMBIENTAL, EDUCACIÓ AMBIENTAL I MOBILITAT</b>
<b>PROGRAMA</b>	<b>4.1 QUALITAT AMBIENTAL</b>
<b>Acció</b>	<b>4.1.3 Optimització de l'aigua</b>
<b>Projecte</b>	<b>106. Sistemes d'estalvi d'aigua en sòl urbà i en sòl rústic</b>
<b>Prioritat</b>	MÀXIMA (AM)
<b>Descripció</b>	Utilització de sistemes d'estalvi d'aigua en sòl urbà i en sòl rústic: limitadors d'aigua en les aixetes, reutilitzar l'aigua de la banyera per al WC, ús de cisternes, utilitzar, si escau, la tècnica del goteig per a reg, etc.
<b>Compromisos d'Aalborg + 10</b>	3.2 Millorar la qualitat de l'aigua, estalviar aigua i fer-ne un ús més eficient.
<b>Pressupost estimat</b>	... ..
<b>Fonts de finançament</b>	Ajuntament de Manacor
<b>Executors</b>	Ajuntament de Manacor
<b>Durada</b>	Continu
<b>Indicadors de seguiment</b>	Abastament d'aigua (extracció, consum i pèrdues)
<b>Fase del projecte</b>	Aturat
<b>Actuacions per a l'any 2008</b>	Realització d'una campanya de conscienciació ciutadana



<b>LÍNIA ESTRATÈGICA</b>	<b>4. QUALITAT AMBIENTAL, EDUCACIÓ AMBIENTAL I MOBILITAT</b>
<b>PROGRAMA</b>	<b>4.1 QUALITAT AMBIENTAL</b>
<b>Acció</b>	<b>4.1.4 Gestió de Residus</b>
<b>Projecte</b>	<b>112. Recollida de residus "porta a porta"</b>
<b>Prioritat</b>	MÀXIMA (AM)
<b>Descripció</b>	Separació de residus i recollida personalitzada a bars, restaurants, comerços i hotels, amb un calendari establert prèviament i una freqüentació regular.
<b>Compromisos d'Aalborg + 10</b>	4.1 Evitar i reduir els residus i augmentar el reciclatge i la reutilització.
<b>Pressupost estimat</b>	6.000 €
<b>Fonts de finançament</b>	Consell de Mallorca Ajuntament de Manacor
<b>Executors</b>	Ajuntament de Manacor RESENETMA i NET i FRESC
<b>Durada</b>	Continu
<b>Indicadors de seguiment</b>	Kg de cartró i vidre recollits a l'any.
<b>Fase del projecte</b>	Funcionament
<b>Actuacions per a l'any 2008</b>	Ampliació de recollida de cartró comercial a nous col·laboradors. Ampliació de recollida de vidre a nous col·laboradors (tasca intensificada a bars i restaurants a la zona centre de Manacor).

<b>LÍNIA ESTRATÈGICA</b>	<b>4. QUALITAT AMBIENTAL, EDUCACIÓ AMBIENTAL I MOBILITAT</b>
<b>PROGRAMA</b>	<b>4.1 QUALITAT AMBIENTAL</b>
<b>Acció</b>	<b>4.1.6 Contaminació</b>
<b>Projecte</b>	<b>133. Disminució de la contaminació acústica</b>
<b>Prioritat</b>	MÀXIMA (AM)
<b>Descripció</b>	Campanyes informatives sobre l'increment de benestar en el moment en què desapareixen els renous en una ciutat. Adequació del nivell acústic dels diferents locals d'esbarjo a la normativa vigent. Control periòdic intensificat a les zones més conflictives.
<b>Compromisos d'Aalborg + 10</b>	3.5 Millorar la qualitat de l'aire. 7.4 Promoure l'avaluació dels impactes en la salut (...).
<b>Pressupost estimat</b>	67.512 €
<b>Fonts de finançament</b>	Ajuntament de Manacor
<b>Executors</b>	Ajuntament de Manacor
<b>Durada</b>	Continu
<b>Indicadors de seguiment</b>	Actuacions realitzades per a la disminució de la contaminació acústica
<b>Fase del projecte</b>	Actuació concreta
<b>Actuacions per a l'any 2008</b>	Elaboració del mapa de renou del terme municipal de Manacor



<b>LÍNIA ESTRATÈGICA</b>	<b>4. QUALITAT AMBIENTAL, EDUCACIÓ AMBIENTAL I MOBILITAT</b>
<b>PROGRAMA</b>	<b>4.1 QUALITAT AMBIENTAL</b>
<b>Acció</b>	<b>4.1.1 Control ambiental municipal</b>
<b>Projecte</b>	<b>243. Cos de voluntaris per a la promoció i suport ambiental</b>
<b>Prioritat</b>	MÀXIMA (AM)
<b>Descripció</b>	Grup organitzat de voluntaris per dur a terme actuacions encaminades a conservar i protegir el medi ambient en el municipi de Manacor. Les tasques a realitzar estan relacionades amb temàtiques d'aigua, residus, contaminació, espais naturals, etc.
<b>Compromisos d'Aalborg + 10</b>	1.3 Convidar a tots els sectors locals a la participació activa. 10.4 Reduir el nostre impacte en el medi ambient global i promoure el principi de justícia ambiental.
<b>Pressupost estimat</b>	7.000 € (any 2008)
<b>Fonts de finançament</b>	Ajuntament de Manacor
<b>Executors</b>	Ajuntament de Manacor
<b>Durada</b>	Continu
<b>Indicadors de seguiment</b>	Nombre d'actuacions pro – ambientals realitzades a l'any Nombre de voluntaris a l'any
<b>Fase del projecte</b>	Inicial
<b>Actuacions per a l'any 2008</b>	Aprovació definitiva del reglament del cos de voluntaris Realització de 4 actuacions de voluntariat medi ambiental

<b>LÍNIA ESTRATÈGICA</b>	<b>4. QUALITAT AMBIENTAL, EDUCACIÓ AMBIENTAL I MOBILITAT</b>
<b>PROGRAMA</b>	<b>4.2 MOBILITAT</b>
<b>Acció</b>	<b>4.2.1 Accessibilitat</b>
<b>Projecte</b>	<b>136. Adaptació del mobiliari urbà, voravies i carrers a la LISMI</b>
<b>Prioritat</b>	MÀXIMA (AM)
<b>Descripció</b>	Projecte pilot en el centre del nucli de Manacor per adaptar voravies, carrers i el mobiliari urbà a la Llei d'Integració Social dels Minusvàlids per facilitar la mobilitat a tots els discapacitats.
<b>Compromisos d'Aalborg + 10</b>	9.3 Promoure la inclusió social i la igualtat entre homes i dones.
<b>Pressupost</b>	... ..
<b>Fonts de finançament</b>	Ajuntament de Manacor
<b>Executors</b>	Ajuntament de Manacor
<b>Durada</b>	Continu
<b>Indicadors de seguiment</b>	Nombre d'actuacions realitzades a l'any Despesa anual per a la supressió de barreres arquitectòniques
<b>Fase del projecte</b>	Actuació concreta
<b>Actuacions per a l'any 2008</b>	Aplicació de la Llei d'Integració Social dels Minusvàlids en els projectes urbanístics presentats per l'Ajuntament de Manacor.



<b>LÍNIA ESTRATÈGICA</b>	<b>4. QUALITAT AMBIENTAL, EDUCACIÓ AMBIENTAL I MOBILITAT</b>
<b>PROGRAMA</b>	<b>4.2 MOBILITAT</b>
<b>Acció</b>	<b>4.2.2 Trànsit</b>
<b>Projecte</b>	<b>140. Pla de mobilitat global</b>
<b>Prioritat</b>	MÀXIMA (AM)
<b>Descripció</b>	Elaboració d'un Pla de mobilitat que determini les actuacions per aconseguir una disminució de l'impacte del trànsit, millorar la circulació i fomentar alternatives de transport.
<b>Compromisos d'Aalborg + 10</b>	6.4 Desenvolupar plans integrats de mobilitat urbana sostenible.
<b>Pressupost estimat</b>	53.000 €
<b>Fons de finançament</b>	Govern Balear Ajuntament de Manacor
<b>Executors</b>	Ajuntament de Manacor CINESI (Consultora de mobilitat i transports)
<b>Durada</b>	1 any
<b>Indicadors de seguiment</b>	Parc de vehicles / Desplaçaments en vehicles privats. Contaminació per renou.
<b>Fase del projecte</b>	Execució
<b>Actuacions per a l'any 2008</b>	Redacció i aprovació pel Ple de l'Ajuntament del PMUS de Manacor.

<b>LÍNIA ESTRATÈGICA</b>	<b>4. QUALITAT AMBIENTAL, EDUCACIÓ AMBIENTAL I MOBILITAT</b>
<b>PROGRAMA</b>	<b>4.3 EDUCACIÓ AMBIENTAL</b>
<b>Acció</b>	<b>4.3.1 Promoció d'iniciatives d'educació ambiental</b>
<b>Projecte</b>	<b>341. Conscienciació ciutadana per a la protecció ambiental.</b>
<b>Prioritat</b>	MÀXIMA (AM)
<b>Descripció</b>	Realització de tasques dirigides a fomentar conductes cíviqes als ciutadans amb el propòsit de preservar el medi ambient en el municipi de Manacor. Ampliar les campanyes promocionals més enllà del paper, utilitzant audiovisuals, ràdio, espectacles en viu, etc.
<b>Compromisos d'Aalborg + 10</b>	1.2 Augmentar la participació i la capacitat de desenvolupament sostenible a les comunitats locals i les administracions municipals. 10.2 Integrar la política de protecció mediambiental (...).
<b>Pressupost estimat</b>	18.000 € / any
<b>Fons de finançament</b>	Ajuntament de Manacor
<b>Executors</b>	Ajuntament de Manacor
<b>Durada</b>	Continu
<b>Indicadors de seguiment</b>	Despesa anual per al projecte 341.
<b>Fase del projecte</b>	Funcionament
<b>Actuacions per a l'any 2008</b>	Audiovisual sobre diferents temàtiques ambientals; edició i reedició de material divulgatiu sobre medi ambient; ampliació de l'oferta sobre activitats ambientals a centres educatius i a les barriades; consolidació de l'ECOPUNT, Foment del civisme amb actuacions de "TOMEURBÀ".

## 5.3 Distribució de la totalitat de projectes del Pla d'Actuació 2008

**LÍNIA ESTRATÈGICA 1. TERRITORI I PATRIMONI**

<b>PROGRAMA</b>	<b>1.1 TERRITORI</b>	
<b>ACCIÓ</b>	<b>1.1.1 Aprovació del Pla General d'Ordenació Urbana</b>	
PROJECTE	1. Aprovació urgent del Pla General d'Ordenació Urbana (AM)	EXECUCIÓ
PROJECTE	2. Reducció del creixement de la construcció en sòl rústic i suspensió cautelar de llicències d'obres (A)	ACT. CONCRETA
PROJECTE	3. Esponjament de les zones turístiques (A)	ATURAT
PROJECTE	4. Incentivació per a noves vivendes en sòl urbà (B)	ACT. CONCRETA
<b>ACCIÓ</b>	<b>1.1.2 Control de les actuacions urbanístiques</b>	
PROJECTE	6. Creació d'una comissió coordinadora urbanisme – policia – medi ambient (A)	ATURAT
PROJECTE	7. Web d'urbanisme de tot el municipi (C)	ACT. CONCRETA
PROJECTE	8. Normativa compatible amb la bioconstrucció (C)	ACT. CONCRETA
PROJECTE	9. Estudi sobre el sòl vacant dins el casc urbà (B)	EXECUTAT
<b>ACCIÓ</b>	<b>1.1.3 Actuacions sobre el territori a les barriades</b>	
PROJECTE	10. Construcció d'una plaça pública a ses Tapareres (B)	ATURAT
PROJECTE	11. Localització de l'espai òptim per a l'empresa AUMASA (AM)	ATURAT
PROJECTE	12. Normativa de la barriada de Fartàritx coordinada amb el PGOU (A)	EXECUCIÓ
PROJECTE	13. Pla General recepció i rehabilitació de zones costaneres (A)	EXECUCIÓ
<b>PROGRAMA</b>	<b>1.2 PATRIMONI</b>	
<b>ACCIÓ</b>	<b>1.2.1 Protecció del patrimoni i del medi natural</b>	
PROJECTE	20. Soterrament del cablejat elèctric (AM)	ACT. CONCRETA
PROJECTE	34. Pla integral de gestió del patrimoni i del turisme (AM)	EXECUCIÓ
<b>ACCIÓ</b>	<b>1.2.2 Preservació i millora del patrimoni</b>	
PROJECTE	21. Quadern dels principals espais naturals del municipi (A)	EXECUTAT
PROJECTE	23. Actualització del catàleg de camins públics: base jurídica regulada (AM)	ACT. CONCRETA
PROJECTE	25. Reforma i posada en ús dels immobles municipals situats en sòl rústic (AM)	INICIAL
PROJECTE	28. Reducció de l'impacte visual del polígon industrial (C)	ACT. CONCRETA
PROJECTE	35. Restauració del claustre de Sant Vicenç Ferrer (B)	EXECUTAT
PROJECTE	311. Nuclis urbans consolidats revitalitzats (A)	INICIAL
PROJECTE	312. Estudi i ordenació de l'arbrat en els nuclis urbans (AM)	FUNCIONAMENT
PROJECTE	411. Normativa d'espais naturals (AM)	ATURAT

**LÍNIA ESTRATÈGICA 2. SOCIETAT I QUALITAT DE VIDA**

<b>PROGRAMA</b>	<b>2.1 INFANTS I JOVES</b>	
<b>ACCIÓ</b>	<b>2.1.1 Promoció i ampliació d'activitats d'oci, esportives i culturals</b>	
PROJECTE	36. Ubicació d'espais d'esbarjo amb professionals qualificats (B)	FUNCIONAMENT
PROJECTE	37. Activitats educatives fora de l'escola (B)	FUNCIONAMENT
PROJECTE	38. Consell infantil i juvenil amb casal per a joves i infants (B)	INICIAL
<b>ACCIÓ</b>	<b>2.1.2 Accions de suport als pares i mares</b>	
PROJECTE	39. Institut per a la primera infància (AM)	FUNCIONAMENT
PROJECTE	40. Escola de pares i mares (B)	ACT. CONCRETA
PROJECTE	41. Activitats conjuntes pares i fills (C)	ACT. CONCRETA
<b>ACCIÓ</b>	<b>2.1.3 Promoció i ampliació de recursos i serveis</b>	
PROJECTE	43. Pla d'organització de les escoles infantils 0-3 anys (AM)	ACT. CONCRETA
PROJECTE	44. Casal de cultura (C)	ATURAT
<b>ACCIÓ</b>	<b>2.1.4 Accions de sensibilització comunitari sobre infants i joves</b>	
PROJECTE	45. Projecte Educatiu de Ciutat (AM)	ACT. CONCRETA
PROJECTE	46. Cap a una conducta més cívica (B)	FUNCIONAMENT
<b>PROGRAMA</b>	<b>2.2 SEGURETAT CIUTADANA</b>	
<b>ACCIÓ</b>	<b>2.2.1 Millora de la seguretat ciutadana</b>	
PROJECTE	47. Estudi del tipus de delinqüència i aplicació de propostes d'actuació (A)	ACT. CONCRETA
PROJECTE	48. Control policial efectiu (B)	FUNCIONAMENT
PROJECTE	49. Increment de la presència policial a l'hivern (C)	FUNCIONAMENT
<b>PROGRAMA</b>	<b>2.3 SANITAT</b>	
<b>ACCIÓ</b>	<b>2.3.1 Millora de l'atenció sanitària</b>	
PROJECTE	50. Minimització del temps d'espera per a metges especialistes (A)	ATURAT
PROJECTE	51. Equip sanitari d'atenció domiciliària (AM)	FUNCIONAMENT
PROJECTE	52. Optimitzar l'ús dels serveis sanitaris (B)	ATURAT
PROJECTE	53. Serveis sanitaris permanents a zones costaneres (B)	ATURAT

<b>PROGRAMA</b>	<b>2.4 IMMIGRACIÓ</b>	
<b>ACCIÓ</b>	<b>2.4.1 Adequació del marc legal de la immigració a la realitat actual</b>	
PROJECTE	54. Control de la immigració il·legal (C)	FUNCIONAMENT
<b>ACCIÓ</b>	<b>2.4.2 Millora dels recursos actuals</b>	
PROJECTE	55. Finestra per informar i assessorar l'immigrant (A)	ACT. CONCRETA
PROJECTE	56. Inserció laboral de la dona immigrant (B)	FUNCIONAMENT
PROJECTE	57. Centre d'assessorament de l'immigrant a Porto Cristo (C)	ATURAT
<b>ACCIÓ</b>	<b>2.4.3 Accions de sensibilització comunitari sobre immigració</b>	
PROJECTE	58. Moviment associatiu de l'immigrant (B)	FUNCIONAMENT
PROJECTE	59. Activitats per al foment de les relacions interculturals (B)	FUNCIONAMENT

<b>PROGRAMA</b>	<b>2.5 ACCÉS A HABITATGES DIGNES</b>	
<b>ACCIÓ</b>	<b>2.5.1 Creació de recursos i serveis per facilitar l'accés a l'habitatge</b>	
PROJECTE	60. Rehabilitació d'habitatges vells o en ruïnes (A)	ATURAT
PROJECTE	61. Vivendes de protecció oficial (B)	ATURAT
PROJECTE	62. Lloguer de 10 pisos a un preu econòmic i tutelats per l'Ajuntament (C)	ATURAT
<b>ACCIÓ</b>	<b>2.5.2 Adequació del marc legal sobre l'habitatge a la realitat actual</b>	
PROJECTE	63. Modificació de la normativa municipal sobre habitabilitat a les vivendes de lloguer (B)	FUNCIONAMENT

<b>PROGRAMA</b>	<b>2.6 ESPAIS</b>	
<b>ACCIÓ</b>	<b>2.6.1 Millora i manteniment de les infraestructures urbanes</b>	
PROJECTE	64. Pla de manteniment de infraestructures urbanes (A)	ATURAT
PROJECTE	65. Ubicació de plaça o zona verda a barriades amb aquesta mancança (A)	ATURAT
PROJECTE	66. Pista de patinatge pels <i>skaters</i> (C)	ATURAT
PROJECTE	67. Adaptació de la infraestructura urbana a la presència d'animals domèstics (AM)	FUNCIONAMENT
PROJECTE	68. Revisió i dotació d'enllumenat públic elèctric eficient (C)	ACT. CONCRETA
<b>ACCIÓ</b>	<b>2.6.2 Millora i ampliació dels espais per a ús social</b>	
PROJECTE	69. Local per a les associacions de veïns (A)	ACT. CONCRETA
PROJECTE	70. Rehabilitació de les antigues escoles rurals per a usos policulturals (B)	INICIAL
PROJECTE	71. Dotació d'equipaments a Porto Cristo (C)	EXECUTAT
PROJECTE	72. Local destinat a la 3a edat a la barriada des Serralt (C)	ACT. CONCRETA

<b>PROGRAMA</b>	<b>2.7 PERSONES DEPENDENTS</b>	
<b>ACCIÓ</b>	<b>2.7.1 Millora i ampliació dels recursos actuals</b>	
PROJECTE	73. Habit. adequats per a persones dependents i/o amb risc d'exclusió social (AM)	EXECUCIÓ
PROJECTE	74. Servei d'ajuda permanent per a persones dependents (A)	FUNCIONAMENT
PROJECTE	75. Conveni de col·laboració entre Ajuntament i Estel de Llevant (A)	FUNCIONAMENT
PROJECTE	76. Servei de coordinació empresari – discapacitat (B)	FUNCIONAMENT
PROJECTE	221. Formació ocupacional adaptada al món empresarial de Manacor (fusta...) (A)	FUNCIONAMENT
<b>ACCIÓ</b>	<b>2.7.2 Accions sensibilització comunitari sobre persones dependents</b>	
PROJECTE	77. Seminaris sobre les dificultats de subsistència de persones dependents (C)	ATURAT

<b>PROGRAMA</b>	<b>2.8 INFORMACIÓ CIUTADANA</b>	
<b>ACCIÓ</b>	<b>2.8.1 Foment de la informació sobre el municipi</b>	
PROJECTE	78. Dotació de panells informatius del nucli de Manacor (C)	ACT. CONCRETA
PROJECTE	79. Finestra d'assessorament i agilització burocràtica (C)	ATURAT
PROJECTE	80. Promoció espais culturals i d'oci del centre de Manacor (C)	ACT. CONCRETA

**LÍNIA ESTRATÈGICA 3. ECONOMIA, TREBALL I TURISME**

<b>PROGRAMA</b>	<b>3.1 PLANIFICACIÓ ECONÒMICA</b>	
<b>ACCIÓ</b>	<b>3.1.1 Racionalització econòmica</b>	
PROJECTE	81. Ocupació i ampliació, si escau, del polígon industrial (A)	INICIAL
PROJECTE	82. Estudi sobre pràctiques ambientals a les empreses (C)	EXECUCIÓ
PROJECTE	83. Pla d'Excel·lència Turística de Porto Cristo (A)	EXECUTAT
<b>ACCIÓ</b>	<b>3.1.2 Promoció de les activitats econòmiques</b>	
PROJECTE	86. Manacor atractiva: Pla d'embelliment (A)	ACT. CONCRETA
<b>ACCIÓ</b>	<b>3.1.3 Creació d'un recinte firal</b>	
PROJECTE	87. Construcció del recinte firal al nucli de Manacor (AM)	INICIAL
<b>ACCIÓ</b>	<b>3.1.4 Promoció de l'ús del tren</b>	
PROJECTE	88. Connexió del tren Manacor – aeroport – Palma (B)	ATURAT
<b>PROGRAMA</b>	<b>3.2 TREBALL</b>	
<b>ACCIÓ</b>	<b>3.2.1 Formació de professionals qualificats</b>	
PROJECTE	89. D'ofici fuster, picapedrer...: Formació qualificada de professionals (B)	FUNCIONAMENT
PROJECTE	90. Borsa de treball a la web de l'Ajuntament de Manacor (C)	FUNCIONAMENT
PROJECTE	231. Casa d'oficis (A)	ATURAT
PROJECTE	232. Estudi sobre necessitats formatives (AM)	EXECUCIÓ
<b>ACCIÓ</b>	<b>3.2.2 Increment de la inserció laboral</b>	
PROJECTE	91. Oficina d'inf. laboral: Connexió empresaris – treballadors (B)	FUNCIONAMENT
<b>PROGRAMA</b>	<b>3.3 TURISME</b>	
<b>ACCIÓ</b>	<b>3.3.1 Modernització hotelera i infraestructures turístiques</b>	
PROJECTE	92. Increment d'espais verds en zones hoteleres (C)	ATURAT
<b>ACCIÓ</b>	<b>3.3.2 Gestió del patrimoni com a producte turístic de qualitat</b>	
PROJECTE	34. Pla integral de gestió del patrimoni i del turisme (AM)	EXECUCIÓ
PROJECTE	100. Lleure i oci controlat en els ANEI (AM)	ATURAT
<b>ACCIÓ</b>	<b>3.3.3 Creació d'oferta d'allotjament turístic: ciutat de Manacor</b>	
PROJECTE	97. Construcció d'allotjament: 50 – 75 habitacions al nucli de Manacor (C)	ACT. CONCRETA
<b>ACCIÓ</b>	<b>3.3.4 Aprofitament del Pla d'Excel·lència turística</b>	
PROJECTE	98. Connexió dels nuclis costaners per a vianants i ciclistes (C)	EXECUCIÓ

**LÍNIA ESTRATÈGICA 4. QUALITAT AMBIENTAL, EDUCACIÓ AMBIENTAL I MOBILITAT**

<b>PROGRAMA</b>	<b>4.1 QUALITAT AMBIENTAL</b>	
<b>ACCIÓ</b>	<b>4.1.1 Control ambiental municipal</b>	
PROJECTE	101. Ordenances ambientals municipals (AM)	FUNCIONAMENT
PROJECTE	243. Cos de voluntaris per a la promoció i suport ambiental (AM)	INICIAL
PROJECTE	244. Criteris ambientals per a noves construccions escolars i edificis públics (A)	ATURAT
<b>ACCIÓ</b>	<b>4.1.2 Racionalització de l'energia</b>	
PROJECTE	103. Ús d'energies renovables i aparells de baix consum (A)	EXECUCIÓ
PROJECTE	104. Redistribució sectorial de la il·luminació (C)	FUNCIONAMENT
<b>ACCIÓ</b>	<b>4.1.3 Optimització de l'aigua</b>	
PROJECTE	106. Sistemes d'estalvi d'aigua en sòl urbà i en sòl rústic (AM)	ATURAT
PROJECTE	108. Sistema de doble circuit per aigües grises a les noves construccions (A)	ATURAT
PROJECTE	109. Ampliació de l'Ordenança Municipal: Nous edificis amb autosuficiència del consum d'aigua (B)	ATURAT
PROJECTE	242. Estudi sobre la possibilitat d'aprofitament del cabal de la font de l'Anou per a ús domèstic (A)	ATURAT
<b>ACCIÓ</b>	<b>4.1.4 Gestió de Residus</b>	
PROJECTE	110. Promoció del compostatge domèstic de la matèria orgànica (A)	FUNCIONAMENT
PROJECTE	111. Gestió mediambiental específica per a hospitals (C)	FUNCIONAMENT
PROJECTE	112. Recollida de residus "porta a porta" (AM)	FUNCIONAMENT
PROJECTE	113. Formació ciutadana en reciclatge i control de residus (A)	EXECUCIÓ
PROJECTE	115. Aplicació efectiva de les ordenances municipals pel que fa a les sancions per embrutar la via pública (B)	FUNCIONAMENT
PROJECTE	116. Campanya genèrica de conscienciació sobre neteja i utilització dels contenidors de residus (A)	FUNCIONAMENT
PROJECTE	120. Segellat i restauració d'abocadors inadequats (B)	EXECUCIÓ
PROJECTE	122. Formació d'empreses per a la retirada adequada de residus (A)	EXECUCIÓ
PROJECTE	123. Mesures per potenciar la separació de residus en els edificis de nova construcció (B)	ACT. CONCRETA
PROJECTE	124. Optimització de la neteja municipal i del sistema de recollida de fems (A)	FUNCIONAMENT
PROJECTE	125. Neteja i anàlisi dels residus de l'empresa RECUMASA (C)	EXECUCIÓ
PROJECTE	241. Foment de la correcta gestió de residus agrícoles perillosos (A)	ATURAT
<b>ACCIÓ</b>	<b>4.1.5 Depuradores</b>	
PROJECTE	126. Neteja i manteniment programat de xarxes de clavegueram (C)	FUNCIONAMENT
PROJECTE	127. Depuració terciària d'aigües residuals (A)	ATURAT
<b>ACCIÓ</b>	<b>4.1.6 Contaminació</b>	
PROJECTE	130. Iniciatives per a la descontaminació de l'aire (C)	ACT. CONCRETA
PROJECTE	133. Disminució de la contaminació acústica (AM)	ACT. CONCRETA
PROJECTE	134. Control sobre vehicles sorollosos (A)	FUNCIONAMENT



<b>PROGRAMA</b>	<b>4.2 MOBILITAT</b>	
<b>ACCIÓ</b>	<b>4.2.1 Accessibilitat</b>	
PROJECTE	136. Adaptació del mobiliari urbà, voravies i carrers a la LISMI (AM)	ACT. CONCRETA
PROJECTE	137. Targetes d'ajuda de transport públic als discapacitats (C)	ACT. CONCRETA
PROJECTE	138. Adaptació del transport públic als discapacitats (A)	EXECUCIÓ
PROJECTE	139. Construcció i rehabilitació de voravies (C)	ACT. CONCRETA
<b>ACCIÓ</b>	<b>4.2.2 Trànsit</b>	
PROJECTE	140. Pla de mobilitat global (AM)	EXECUCIÓ
PROJECTE	143. Dipòsit municipal de vehicles vells (A)	EXECUTAT
PROJECTE	144. Regulació dels carrets de supermercat (B)	FUNCIONAMENT
PROJECTE	145. Senyalització reflectant a tot el municipi (C)	EXECUCIÓ
PROJECTE	146. Revisió de la senyalització dels carrers (C)	EXECUCIÓ
<b>ACCIÓ</b>	<b>4.2.3 Transport públic</b>	
PROJECTE	150. Crear punt intermodal de transport públic (A)	INICIAL
PROJECTE	153. Soterrament del tren (B)	ATURAT

<b>PROGRAMA</b>	<b>4.3 EDUCACIÓ AMBIENTAL</b>	
<b>ACCIÓ</b>	<b>4.3.1 Promoció d'iniciatives d'educació ambiental</b>	
PROJECTE	154. Revista d'educació ambiental (C)	ATURAT
PROJECTE	155. Consulting educatiu als centres escolars (B)	INICIAL
PROJECTE	156. Ecoauditoria a l'Ajuntament de Manacor (B)	ATURAT
PROJECTE	157. Campanya sobre educació vial (A)	FUNCIONAMENT
PROJECTE	341. Conscienciació ciutadana per a la protecció ambiental (AM)	FUNCIONAMENT
<b>ACCIÓ</b>	<b>4.3.2 Conscienciació ciutadana per a la preservació del medi ambient</b>	
PROJECTE	158. Voluntaris per a la neteja d'espais públics (C)	ATURAT
PROJECTE	159. Fira ambiental (C)	EXECUTAT
PROJECTE	160. Fulls informatius sobre tractament de residus (B)	EXECUTAT
PROJECTE	161. Estudi per optimitzar la ubicació dels contenidors de RSU i de reciclatge (A)	EXECUTAT
PROJECTE	162. Reducció contribucions a ciutadans que s'impliquin a la recollida selectiva (B)	INICIAL
<b>ACCIÓ</b>	<b>4.3.3 Coord. administrativa entre educació – medi ambient - policia</b>	
PROJECTE	163. Creació de comissió coordinadora entre educació, medi ambient i policia (A)	ATURAT



## 6. EL PLA DE SEGUIMENT 2008

El pla de seguiment presenta els següents apartats:

1. Els períodes d'avaluació, la periodicitat de les reunions del Fòrum Ciutadà i les tasques per al desenvolupament de l'AL21.
2. Els indicadors de sostenibilitat del municipi i de seguiment de cada un dels projectes que presenta aquest Pla.
3. Elaboració del nou Diagnòstic municipal.

### 6.1 El procés de seguiment

El seguiment de l'Agenda Local 21 de Manacor per a l'any 2008 és el següent:

DATES	TASQUES PER A L'ANY 2008	FASE
GENER / MARÇ 2008	<ul style="list-style-type: none"> <li>• Impuls, desenvolupament i seguiment dels projectes del Pla d'Acció.</li> <li>• Reunions amb associacions actives: Col·laboracions diverses amb l'AL21.</li> <li>• Redacció del nou pre-diagnòstic municipal.</li> <li>• Fòrum Ciutadà (comissions): presentació del nou pre-diagnòstic municipal.</li> </ul>	Seguiment i avaluació de l'AL21
ABRIL / JUNY 2008	<ul style="list-style-type: none"> <li>• Impuls, desenvolupament i seguiment dels projectes del Pla d'Acció.</li> <li>• Redacció del nou Diagnòstic municipal (incorporació de dades procedents del Fòrum Ciutadà al pre-diagnòstic municipal).</li> <li>• Fòrum Ciutadà (plenari): presentació del nou Diagnòstic municipal.</li> <li>• Fòrum Ciutadà (comissions): priorització de projectes per al nou Pla d'Acció.</li> </ul>	Seguiment de l'AL21
JULIOL / SETEMBRE 2008	<ul style="list-style-type: none"> <li>• Impuls, desenvolupament i seguiment dels projectes del Pla d'Acció.</li> <li>• Redacció del nou Pla d'Acció (substitut del Pla d'Acció inicial de l'any 2004).</li> <li>• Fòrum Ciutadà (plenari): presentació del nou Pla d'Acció.</li> <li>• Informe de sostenibilitat 2008.</li> </ul>	Seguiment de l'AL21
OCTUBRE / DESEMBRE 2008	<ul style="list-style-type: none"> <li>• Impuls, desenvolupament i seguiment dels projectes del Pla d'Acció.</li> <li>• Aprovació del nou Pla d'Acció pel Ple de l'Ajuntament de Manacor.</li> <li>• Tramesa del nou Pla d'Acció al Comité Especialitzat Insular de l'Agenda Local 21.</li> <li>• Aprovació del Pla d'Acció Anual 2008 per la Comissió Balear de Medi Ambient.</li> </ul>	Seguiment de l'AL21

A més de les reunions del Fòrum del Ciutadà, assenyalades en la temporalització anterior, és realitzaran reunions extraordinàries sobre projectes concrets per a què els membres del Fòrum puguin participar en l'elaboració, el desenvolupament i la revisió dels projectes que s'estan executant.

## 6.2 Indicadors de seguiment i sostenibilitat

L'èxit de l'AL21 ha de suposar la millora del municipi envers la sostenibilitat, és a dir, l'AL21 assolirà els seus objectius si el municipi aconsegueix ser sostenible social, econòmica i mediambientalment.

Cada projecte del pla d'actuació té assignat un o varis indicadors de seguiment. Aquests indicadors no són representatius de l'estat del medi ambient del municipi, però indiquen l'evolució dels resultats dels projectes descrits dins de cada una de les accions.

La forma de mesurar la sostenibilitat és complexa. Cal avaluar l'impacte de les accions que afecten al municipi de forma local i, al planeta de forma global. Per tant, la proposta d'indicadors que mesurin l'estat del medi ambient també donarà resposta a l'àmbit local i al global.

La proposta d'indicadors de sostenibilitat coincideix amb la Conselleria de Medi Ambient per al seguiment de les AL21. Cal destacar que encara que es calculin tots els indicadors de la següent taula són els Indicadors Clau de l'AL21 (IC) els que serviran per fer diferents comparacions amb la resta de municipis de la Xarxa Balear de Sostenibilitat.

Per a confeccionar aquesta proposta d'indicadors s'han revisat col·leccions d'indicadors ja existents:

- a. **Indicadors Comuns Europeus**, contribució del grup d'experts del medi ambient urbà en la Campanya de Ciutats Sostenibles i a la Tercera Conferència Europea de Ciutats Sostenibles celebrada a Hannover l'any 2000.
- b. **Indicadors de Sostenibilitat Turística de les Illes Balears**, elaborats pel Centre d'Investigació i Tecnologies Turístiques de les Balears (CITTIB).
- c. **Sistema Mundial d'Indicadors de Sostenibilitat**, elaborats per la Xarxa i Pobles cap a la Sostenibilitat de la Diputació de Barcelona (Xarxa).
- d. **Indicadors pel Desenvolupament Sostenible del Mediterrani**, Selecció de 130 indicadors feta pel Grup d'Experts de la Comissió Mediterrània el Desenvolupament Sostenible del Pla d'Acció del Mediterrani (PAM) .
- e. **Informe sobre el Desenvolupament Humà 2000**, informe anual sobre el desenvolupament humà del Programa de les Nacions Unides pel Desenvolupament (PNUD).

<b>A. INDICADORS SOCIOECONÒMICS</b>			
<b>ÀREA</b>		<b>DISSENY ORIGINAL</b>	<b>CODI</b>
<b>DEMOGRAFIA I POBLACIÓ</b>			
1. Tendència demogràfica	1.1. Població de dret	CITTIB	
	1.2. Taxa de creixement anual	PNUD	
	1.3. Ràtio de dependència	PNUD	
2. Pressió Humana	2.1. Índex de Pressió Humana	CITTIB	IC1
3. Capacitat d'allotjament	3.1. Capacitat d'allotjament	CITTIB	IC2
<b>NIVELL DE VIDA, TREBALL, DESIGUALTATS SOCIALS, POBRESA I ATUR</b>			
4. Perfil laboral	4.1. Equilibri de l'ocupació laboral per sectors	CITTIB	IC5
	4.2. Estabilitat laboral	CITTIB	
	4.3. Estacionalitat laboral	CITTIB	
	4.4. Població activa i taxa d'atur	CITTIB	
5. Tensió social	5.1. Ferits i morts en accidents de circulació	PNUD	
	5.2. Número de suïcidis	PNUD	
	5.3. Immigració	PNUD	IC6
	5.4. Denúncies	PNUD	IC8
6. Assistència social	6.1. Despesa municipal en assistència social	PNUD	
7. Actors i polítiques	7.1. Sistemes de gestió medi ambiental	CITTIB	
	7.2. Despesa municipal en medi ambient	XAR	
<b>EDUCACIÓ</b>			
8. Perfil de l'educació	8.1. Matriculació	PNUD	
	8.2. Fracàs escolar	PNUD	
	8.3. Abandonament dels ensenyaments	PNUD	
<b>TERRITORI</b>			
9. Proximitat a serveis bàsics	9.1. Equipaments mínims	XAR	
10. Usos del sòl i canvi d'usos de sòl rústic	10.1. Classificació segons el planejament urbanístic	CITTIB	
	10.2. Ús real del sòl	CITTIB	IC9a
	10.3. Intensitat de l'ús del sòl	CITTIB-OBSAM	IC9b
11. Espais naturals i protegits	11.1. Superfície natural protegida	CITTIB	IC10
	11.2. Gestió dels espais naturals protegits	CITTIB	
<b>TRANSPORT</b>			
12. Transport	12.1. Parc de vehicles	CITTIB	IC7
	12.2. Parc de turismes	CITTIB	
	12.3. Índex de motorització per habitatge	XAR-ICE	
13. Desplaçaments i mobilitat de la població	13.1. Desplaçaments en vehicles privats	XAR-ICE	
	13.2. Km recorreguts per vehicle privat i dia	XAR-ICE	
	13.3. Desplaçaments en transport públic	XAR-ICE	
	13.4. Desplaçaments en bicicleta	XAR-ICE	
	13.5. Desplaçaments a peu	XAR-ICE	
<b>TURISME</b>			
14. Pressió turística	14.1. Índex de pressió turística	CITTIB	
	14.2. Índex d'Estacionalitat Turística	CITTIB	IC3
	14.3. Indicador d'Estrès Turístic	CITTIB-OBSAM	IC4

<b>B. INDICADORS DE MEDI AMBIENT</b>			
<b>ÀREA</b>		<b>DISSENY ORIGINAL</b>	<b>CODI</b>
<b>AIGUA</b>			
15. Abastament d'aigua	15.1. Abastament d'aigua municipal	XAR	IC11
	15.2. Consum d'aigua per sectors	XAR	
	15.3. Qualitat de l'aigua	XAR	
16. Gestió de aigües residuals	16.1. Connexió a la xarxa de sanejament	XAR	
	16.2. Connexió a l'EDAR	XAR	
	16.3. Volum d'aigua residual tractada	XAR	IC12a
	16.4. Volum d'aigua residual tractada per sectors	XAR	
17. Reutilització d'aigües residuals	17.1. Reutilització d'aigües residuals	XAR	
	17.2. Usos d'aigua depurada a l'EDAR municipal	XAR	IC12b
<b>ENERGIA</b>			
18. Gestió de l'energia	18.1. Consum total d'energia	CITTIB	IC14
	18.2. Consum d'energia elèctrica	CITTIB	IC15
<b>RESIDUS</b>			
19. Residus municipals	19.1. Producció de residus	CITTIB	IC13
	19.2. Tractament de residus	XAR	
20. Residus perillosos	20.1. Recuperació de residus perillosos	XAR	
	20.2. Productors de residus perillosos	XAR	
<b>ATMÓSFERA</b>			
21. Contaminació per renou	21.1. Contaminació per renou	XAR	
<b>RISCOS NATURALS</b>			
22. Incendis forestals	22.1. Superfície incendiada	CITTIB	
	22.2. Causes d'incendis	CITTIB	
23. Prevenció de riscos naturals	23.1. Prevenció de riscos naturals		
<b>ESPÈCIES PROTEGIDES</b>			
24. Espècies protegides	24.1. Número d'espècies protegides		

### 6.3 Elaboració del nou Diagnòstic municipal

L'elaboració del nou Diagnòstic municipal també és un punt clau en la lectura de l'estat del medi ambient del municipi i la seva evolució.

Aquest nou Diagnòstic municipal és una actualització del primer diagnòstic que es presentà en el mes de setembre de 2003. Aquest document és el resultat d'un anàlisi exhaustiu del terme de Manacor sobre aspectes socials, econòmics, ambientals, territorials, de mobilitat, etc.

L'objectiu és tenir totes les dades possibles sobre l'evolució del nostre municipi per a què entre tots els ciutadans és puguin decidir quins han de ser els projectes que s'han de posar en marxa per aconseguir un municipi més saludable i sostenible.

D'aquesta manera, amb el temps, es podrà fer un seguiment fàcil de l'estat econòmic, social i medi ambiental del municipi.

## 7. CONCLUSIONS

Una vegada finalitzades les reunions del Fòrum Ciutadà, l'equip tècnic de l'Agenda Local 21 ha redactat el Pla d'Acció Anual 2008, document tècnic que reflecteix les aportacions i propostes realitzades pels membres de les 4 comissions de treball que constitueixen l'esmentat Fòrum. Les comissions de treball són "territori i patrimoni", "societat i qualitat de vida", "economia, treball i turisme" i "qualitat ambiental, educació ambiental i mobilitat". El present pla contempla una actualització de l'anterior pla d'acció anual 2007, a més de les tasques que s'han de desenvolupar durant l'any 2007 mitjançant un pla de participació, un pla d'actuació i un pla de seguiment. El Pla d'Acció Anual 2007 consta de 4 línies estratègiques les quals presenten la següent estructura:

- L.E 1 Territori i patrimoni
  - Programa 1.1 Territori (3 accions i 12 projectes)
  - Programa 1.2 Patrimoni (2 accions i 10 projectes)
- L.E 2 Societat i qualitat de vida
  - Programa 2.1 Infants i joves (4 accions i 10 projectes)
  - Programa 2.2 Seguretat ciutadana (1 acció i 3 projectes)
  - Programa 2.3 Sanitat (1 acció i 4 projectes)
  - Programa 2.4 Immigració (3 accions i 6 projectes)
  - Programa 2.5 Accés a habitatges dignes (2 accions i 4 projectes)
  - Programa 2.6 Espais (2 accions i 9 projectes)
  - Programa 2.7 Persones depenents (2 accions i 6 projectes)
  - Programa 2.8 Informació ciutadana (1 acció i 3 projectes)
- L.E 3 Economia, treball i turisme
  - Programa 3.1 Planificació econòmica (4 accions i 6 projectes)
  - Programa 3.2 Treball (2 accions i 5 projectes)
  - Programa 3.3 Turisme (4 accions i 5 projectes)
- L.E 4 Qualitat ambiental, educació ambiental i mobilitat
  - Programa 4.1 Qualitat ambiental (6 accions i 26 projectes)
  - Programa 4.2 Mobilitat (3 accions i 11 projectes)
  - Programa 4.3 Educació ambiental (3 accions i 11 projectes)

Actualment, hi ha un 32,8% de projectes executats o en funcionament, més d'un 40% estan en procés de desenvolupament i un 26,0% estan pendents d'execució.

Fase del projecte	Setembre 2005	Setembre 2006	Setembre 2007
Executat / Funcionament	9,2 %	11,9 %	32,8 %
Execució	11,7 %	28,1 %	13,7 %
Inicial / actuació concreta	35,6 %	12,6 %	27,5 %
Pendents d'execució	43,5 %	47,4 %	26,0 %
<b>Total percentatge</b>	<b>100,0 %</b>	<b>100,0 %</b>	<b>100,0 %</b>
<b>Total projectes</b>	<b>163</b>	<b>135</b>	<b>131</b>

**Figura 4.** Evolució dels projectes de l'Agenda Local 21 de Manacor (font: elaboració pròpia).