

perdé el nom clànic i fou denominada en català alqueria Teulada (*Sitjes, en premsa b*).

<sup>19</sup> ECR 341, f. 76v; HM 102.

<sup>20</sup> Els jaciments andalusins més propers al sistema hidràulic i que, per tant, podien formar part de les alqueries que gestionaven el sistema són: la cova de la Pleta (jaciment n. 26/68), que està molt a prop del molí de Can Granot, una mica per sobre d'aquest; el jaciment 26/56 situat sobre el molí paperer, que és un talaiot reocupat en època andalusina; i el jaciment "no catalogat B", on hi ha abundant ceràmica andalusina. Cal afegir que a l'altre cantó del torrent de na Borges hi ha un altre jaciment andalusí, al rafalet Drac (jaciment 26/58), que també podria estar relacionat amb el sistema hidràulic. Un xic més apartades hi ha les coves del Voltor (jaciment 33/39), on també hi ha abundant ceràmica andalusina.

<sup>21</sup> Secció 43: vall de la Nou. Arxiu Municipal de Manacor.

<sup>22</sup> "Expediente de aprobación del plano de establecimiento del predio Vall de la Nou". VIII. 2.2.2. Arxiu Municipal de Manacor.

<sup>23</sup> Així també ho indica el mapa de zones inundables de les Illes Balears.

<sup>24</sup> El 1351, l'hereu d'Andreu des Valer exposà les seves queixes perquè diversos propietaris de vaques entraven a la seva possessió de sa Vall, on hi havia alguns molins, i hi feien tala (*Rosselló 1978: 91*). Hi ha altres queixes referents a les destrosses que feia el bestiar a la vall de la Nou, que constaten que la gestió agrícola i ramadera ocupaven espais separats, tot i que molt propers, i que la intrusió del bestiar era molt freqüent. Aquest tipus de problemàtica va continuar durant el segle XV quan els senyors de sa Vall, que en aquell moment eren els Santmartí, denunciaren en diversos documents les destrosses fetes pels bestiar d'altres confrontants a la "síquia dels molins d'aigua" i la tala que feien a les seves pastures (*ECR 356, f. 53v; ECR 357, f. 216v; Rosselló 1979: 124; Rosselló 1979: 125*).

<sup>25</sup> "Apeo" de 1818 (Arxiu Municipal de Manacor).

<sup>26</sup> Quan la vall de la Nou era propietat del militar Valerià Weyler i Nicolau.

<sup>27</sup> També anomenat draper o rober en els documents.

## Mossèn Baltasar Piña i la ceràmica decorada del Museu d'Història de Manacor

*Catalina Fullana Pizà i Magdalena Rosselló Andreu*

L'objectiu del present treball és donar a conèixer la col·lecció de ceràmica decorada que mossèn Baltasar Piña va aportar al Museu d'Història de Manacor i que actualment, per manca d'espai, no pot estar exposada de manera permanent.

### 1-La figura de mossèn Baltasar Piña<sup>1</sup>

Baltasar Piña Forteza va néixer a Manacor el 15 de maig de 1896. Fou ordenat sacerdot el 1921 i destinat immediatament a la rectoria de Bunyola. Al 1927 fou traslladat a la parròquia de Valldemossa com a coadjutor i anys més tard, el 1930, passà a treballar a la parròquia de la Nostra Senyora dels Dolors a Manacor, on també féu d'organista fins a la seva mort.

Des de ben jove realitzà tasques de col·laboració periodística al diari *La Almudaina* i al posteriorment anomenat *Diario de Mallorca*; fou corresponçal de la comarca de Manacor a la revista *Cort* i col·laborador del setmanari *Arriba*, divulgant temes d'interès local, històric, folklòric i religiós. El 1960 fundà la seva pròpia revista, *Perlas y Cuevas*, en què publicà seccions com "Historia de Manacor", "Històrica y Folklòrica" o "Artística. Temas de divulgación artística".

Infatigable escriptor i laboriós investigador de la nostra antiguitat, fou mereixedor de gran quantitat de premis d'investigació, sobretot durant els anys 50 del segle XX.

Destaca la seva tasca per a la reorganització del ball dels Cossiers de Manacor, que es trobava en vies d'extinció, així com de nombroses antigues tonades mallorquines.

Sempre aprecià les antigues tradicions de Mallorca i ho demostrà reunint valuoses col·leccions de ceràmica, vestuari, eines de camp i fotografies. Algunes d'aquestes peces es conserven al Museu d'Història de Manacor. L'any 1953 publicà a *Panorama Balear* n. 28 "El museo arqueológico y la basílica primitiva de Manacor", on fa una descripció dels objectes del Museo Arqueológico Municipal de Manacor i una breu

història amb apunts biogràfics sobre el fundador de la institució. Aquesta obra va ser traduïda a l'anglès a *Holidays in Majorca*.

Durant la segona meitat de la seva vida es reafirmà en qüestions de la prehistòria recollint una col·lecció d'objectes d'indubtable interès. Fou nomenat comissari local d'Excavacions Arqueològiques i desenvolupà diverses campanyes d'investigació i catalogació de monuments talaiòtics i peces, i centrà especial interès en les excavacions de les coves del Drac.

També cal esmentar la seva faceta de viatger, ja que va visitar destins tan diversos com Oviedo, Madrid, Granada, Berlín, Argentina, Barcelona, Bombai, Egipte o Palestina.

### Eix Cronològic

- 1886: neix a Manacor el 15 de maig de 1886.
- 1911: ingressa al Seminari Conciliar de Sant Pere.
- 1920: el 18 de desembre celebra la seva primera missa.
- 1921: s'ordena sacerdot i passa a ser capellà a Bunyola. Inicia la seva tasca per a la recuperació de danses i tonades de Mallorca.
- 1927: és destinat a Valldemossa.
- 1930: és adscrit a la parròquia de la Nostra Senyora dels Dolors de Manacor.
- 1935: publica *Betlem "Pastorells"*, comèdia nadalenca.
- 1937: passa a ser col·laborador d'*Arriba* (ho serà fins el 1960), amb treballs sobre folklore, història i arqueologia locals.
- 1948: guanya una distinció en el Concurso de Biografías de Personajes amb *Biografía del Venerable Frai Antoni Castanyeda* i de Monografías de Santuarios amb *La Ermita del Puig de Santa Llúcia de Manacor*, ambdós premis organitzats per la Unió Diocesana de Hombres de A. (acció?) Catòlica.
- 1950: guanya el primer premi en el IV Certamen Històric Arqueològic (premi de l'Ajuntament de Palma) amb l'obra *Relació i explicació de costums cristianes de Corema, Setmana Santa i Pasco en els pobles de Mallorca*.
- 1951: és nomenat comissari d'Excavacions Arqueològiques de Manacor i la seva Comarca; realitza treballs d'investigació i se centra sobretot en les excavacions de les coves del Drac.
- 1952: guanya dos premis en el IV Certamen Històric Arqueològic de la Junta Diocesana de Hombres de A. Catòlica, amb els estudis titulats *Inventario*

*artística- arqueològic del término de Manacor i Folklore de Mallorca referente al tiempo de Adviento, Navidad y Epifanía.*

- 1953: publica "El Museo Arqueológico y la Basílica Primitiva de Manacor" (*Panorama Balear*, 1953, n. 28) i *Antiguo Monasterio de religiosas de Santa Margarita de Palma de Mallorca* (1953).
- 1954-1955: du a terme una campanya de restauració de les creus de terme.
- 1957: publica: "Els Cossiers y sus Danzas" (*Panorama Balear*, 1957, n. 62).
- 1960: deixa la seva tasca de col·laborador a la revista *Arriba*.
- 1961: funda la revista *Perlas y Cuevas*. El primer número apareix el 24 de desembre de 1960. Aquesta revista la dirigirà fins a la seva mort.
- 1965: mor el 27 de setembre de 1965, deixant obres inèdites com *Col·lecció de refranys i adagis mallorquins, Vida de Santa Catalina Tomás, Carta arqueològica de la comarca de Manacor, Inventario de objetos de arte que hay en Manacor, Breve Historia de Porto Cristo, Fiestas y costumbres populares de Mallorca*.

## 2-Visió general de la col·lecció

### Història de la col·lecció

L'any 1951 mossèn Piña ja havia estat nomenat comissari local d'Excavacions Arqueològiques de Manacor i la seva comarca; potser aquesta és la data en què el mossèn començà a col·leccionar sistemàticament no només peces per al museu sinó també per a la seva col·lecció particular.

Poc temps després de la seva mort (1965), la seva extensa col·lecció fou traslladada des de casa seva (al carrer Angulo de Manacor) fins al que llavors era anomenat Museo Arqueológico Municipal, dirigit pel Sr. Alfonso Puerto<sup>2</sup>. Hem trobat una notícia que en fa referència: «Don Baltasar había recogido múltiples objetos, especialmente de la cultura del talaiot, y conseguido una de las colecciones particulares más importantes de las existentes en Mallorca». Al mateix article s'afegeix: «Hombre aficionado a todas las antigüedades, reunió múltiples y variados objetos, de los que han sido seleccionados los pertenecientes al campo de la arqueología y depositados en nuestro Museo Municipal»<sup>3</sup>.

Ens consta que al 1977, quan el Museu encara estava instal·lat al local del costat de l'església de la Nostra Senyora dels Dolors, moltes de les peces de la col·lecció estaven exposades en vitrines del Museu: «Vitrina nº 12. Contiene "cerámica de Alcora", del siglo XVIII<sup>4</sup>. nº1, Bacía (fragmentada), nº2, Plato (jofaina), nº3 Juego de escribanía, con soporte de cerámica; nº4, Juego de escribanía, con soporte de madera;

nº5 y nº6, plattillos de cerámica; nº7, 8, y 9 Jarras vinateras; nº10 y 11, Tapaderas; nº12, Escudilla (fragmentada), nº13, Objeto decorativo (proceden de la colección Mossén B. Pinya)<sup>5</sup>, i també: “Número 18. Colección de platos y cuencos de cerámica del siglo XVIII (Proceden de la colección arqueológica de Mossén Baltasar Pinya)”, “Número 19 y 20. Colección de “Bocallaves”, “Aldabones” y otros hierros artísticos, procedentes de la colección de Mossén Joan Aguiló y Mossén Baltasar Pinya»<sup>6</sup>.

Entre el 1990 i el 1991 les peces foren traslladades a la nova seu del Museu: la torre dels Enagistes. Aleshores el director i conservador de la institució era el Sr. Josep Merino, el qual va començar una catalogació sistemàtica del fons del Museu, del qual, ja feia temps, en formaven part les peces de la col·lecció Piña. Tasca que continuà la Sra. Francesca Torres durant els anys 1996-2001.<sup>7</sup>

Des del 2001 fins a l'actualitat, sota la direcció de la Sra. Magdalena Salas, s'ha seguit treballant en la catalogació d'aquestes peces, donant especial importància a les tasques d'investigació i divulgació realitzades per personal del Museu, l'Associació d'Amics del Museu de Manacor i voluntaris i professionals diversos.<sup>8</sup>

Malauradament, la majoria de les peces de la col·lecció Piña es troben en l'actualitat al magatzem per falta de recursos i d'espai expositiu, ja que, com és sabut, a hores d'ara les sales d'Història de Manacor només arriben fins a època tardoromana, tot i tenir un fons que compta amb material per muntar el recorregut històric fins arribar a ben entrat el segle XX. Cal dir, però, que es van realitzant diversos actes i exposicions temporals<sup>9</sup> en què es mostren al públic aquestes i d'altres peces.

Entre finals de 2005 i principis de 2006, algunes de les peces de ceràmica decorada que formen part de la col·lecció de Mn. Baltasar Piña han estat restaurades per la Sra. Margalida Munar.

#### Mostra d'algunes de les peces de la col·lecció que consten al catàleg del Museu

Una col·lecció de 20 baules i escuts de pany.

Grup de 5 molins de mà prehistòrics de diversa procedència.

Tres piletes de marès, una d'elles en forma de mà.<sup>10</sup>

Escudella amb orelles.



Gerret de bronze del poblat talaiòtic Es Boc.

Tres àmfores de fang cuit.

Dotze fragments ceràmics del talaiot de Santa Cirga.

Restes d'esquelet humà de la necròpolis de Son Real (Santa Margalida).

#### La ceràmica decorada

De les peces que formen part de la col·lecció de mossèn Baltasar Piña, les més importants o, si més no, significatives que es conserven al Museu d'Història de Manacor són les de ceràmica decorada, entre les quals hi ha: dos gerros; quinze plats de diverses èpoques i procedències; dos conjunts de quatre rajoles de mostra de tallers catalans; tres ribells, dos d'ells de tallers de Triana, a Sevilla; dues mancerines d'Alcora, València; un joc d'escrivania i una tapadora italiana, de tallers de Savona.

#### 3-Selecció de peces ceràmiques

Aquest apartat consta d'una selecció de peces, en funció del seu estat de conservació i el seu interès tipològic i decoratiu. Les ceràmiques seleccionades les podem classificar per tallers. La majoria d'elles provenen de tallers valencians, especialment de Manises, però també n'hi ha de tallers catalans, sevillans i italians.

#### MANISES (València)

L'origen dels tallers de Manises es remunta a època medieval (segle XIV) i va lligat a la família Boil. Les primeres produccions d'aquests tallers es feien seguint la tècnica del llambreg metàl·lic, imitant la ceràmica andalusa. Fins al segle XVI aquests tallers gaudeixen de gran fama tant dins com fora d'Espanya. Al segle XVII, amb l'expulsió dels moriscos, aquests tallers decauen, ja que la gran majoria depenen d'artesans mudèjars que coneixien les antigues tècniques musulmanes. És a finals del segle XVIII o principis del XIX quan els tallers de Manises comencen a augmentar la seva producció, ja no de ceràmica d'imitació musulmana, sinó un tipus de peces de caire molt més popular, com és el cas de les peces que aquí tractarem. A causa d'aquest caràcter popular, de vegades és difícil precisar de manera exacta el lloc i la data de fabricació.

#### Ribella

Manises (València)

Ceràmica vidriada

Tècnica estannífera

Segle XIX

15 cm diàm. base; 35 cm diàm. boca; 15,5 cm altura

Conservació bona: s'ha restaurat el gener de 2006



Ribella amb peu anular diferenciat, perfil troncocònic invertit i vora exvasada; vidriat intern i extern en blanc. A l'interior, al centre, hi ha un ocell sobre elements vegetals i a la vora hi ha una sanefa a base d'edificis i palmeres. Aquests motius estan emmarcats per dues franges de color gris i al fons hi ha puntejat en blau. La decoració és en groc, blau, verd, gris, negre i taronja. A la base duu una marca en blau: "A.S.", que fa referència a la fàbrica de Francisco Arenes, encara que es creu que aquesta marca també la devien utilitzar els seus antecessors, ja que la marca ja està documentada a mitjan segle XVIII. Al segle XIX trobam els fabricants de pisa Blas Arenes i Silvestre Arenas.<sup>11</sup>

Cal dir que els animals són els motius fonamentals de la pisa de Manises, però al segle XIX es redueix bastant el seu ús i sempre apareixen els mateixos. L'ocell és el principal protagonista: es pinta sempre amb ales plegades i en repòs, generalment sobre una branca; gairebé sempre constitueix el motiu central de la peça i normalment és de color groc i representat de manera esquemàtica, encara que no li falti el plomatge.

#### Gerra

Manises (València)

Ceràmica vidriada

Tècnica estannífera

Finals del segle XIX

7,9 cm diàmetre base; 17,5 cm altura

Conservació regular; s'ha restaurat el gener de 2006, però no s'ha reconstruït l'ansa



Gerra amb decoració en blanc i blau. Pasta ocre. Gerra de cos bitroncocònic, sense l'ansa, vora ampla i trevolada i base amb peu anular. Al cos presenta una decoració de dues variants en forma de malla o xarxa, separades per motius de fulles verticals. Davall la vora hi ha decoració a base de línies verticals, emmarcades per dues línies horitzontals més gruixudes. A la base de la peça hi ha una marca formada per dues lletres: "C.A.", que corresponen al nom de Camilo Avinyó Alpuente, que figura a 1892 com a fabricant de pisa en una relació de fàbriques de ceràmica de Manises.<sup>12</sup>

#### Plat

Manises (València)

Ceràmica vidriada

Tècnica estannífera

Finals del segle XVIII o principis del segle XIX

19cm diàmetre base; 29 cm diàmetre boca; 4 cm altura

Conservació bona



Plat amb vidriat intern i extern en blanc i decorat en groc d'antimoni, òxid de ferro (taronja), manganès, verd coure i blau de cobalt. Decoració a l'interior a base

d'una flor central envoltada per una garlanda i una ampla banda de motius vegetals i florals alternats. Sobre la vora hi ha tres franges que envolten tota la peça. Destaca el fons picat, en blau de cobalt.

#### ZONA VALENCIANA

##### Plat

Zona valenciana

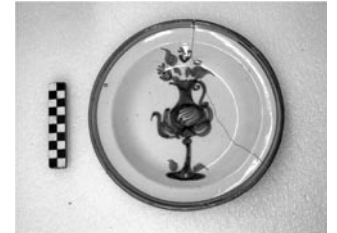
Ceràmica vidriada

Tècnica estannífera

Segle XIX

13 cm diàmetre base; 3 cm altura; 21,5 cm diàmetre boca

Conservació regular; està fragmentat i tornat a aferrar



Plat amb decoració policroma en blanc, blau, verd, ocre, groc i morat. Plat de motle (*gallonat*), parets lleugerament corbes, sense repeu. Decoració molt senzilla que representa un gerro amb elements vegetals. La vora està emmarcada per tres línies: una molt fina de color marró i dues de més amples, una de color ocre i una de color blau. A la part exterior hi ha una cinta de paper sobre la zona de la peça que està fragmentada. A sobre de la cinta hi ha una inscripció il·legible.

Per les seves característiques decoratives podem ubicar la peça dins la producció valenciana però que no correspon a la producció popular de Manises, sinó que podria tractar-se d'una peça atribuïble a un taller menor d'aquesta zona.

##### Safa barbera

Zona valenciana

Ceràmica vidriada

Tècnica estannífera

Segle XIX

10 cm diàmetre base; 27 cm diàmetre boca;

10,8 cm altura

Conservació regular; està fragmentat



Safa barbera de peu anular diferenciat. La vora és recta i en un dels costats està interrompuda per una entrada semicircular, que servia per encaixar el coll. Té dos petits orificis a un costat de la vora, probablement per anar penjada a la paret. Vidriat intern i extern en blanc. Decoració a l'interior amb color marró, groc verd i blau, amb una gran flor al centre de la peça, envoltada de fulles. A la vora hi ha tres grups de flors més petites, encara que una d'elles ha desaparegut parcialment per la fragmentació de la peça. Els extrems de la vora van perfilats per una banda en marró i ocre ataronjat. A la part exterior va grapada, i a sobre les grapes hi ha un tros degradat de cinta

adhesiva. No veim cap marca de taller que ens pugui ajudar a identificar la peça de manera exacta.

### Mancerina

Alcora (València)

Ceràmica vidriada

Tècnica estannífera

Posterior a 1784

8'3 cm de diàmetre base, 18,5 cm de diàmetre màxim, 5 cm alt

Conservació regular



Està format per un plat en forma de copinya de mar (venera), lobulat, amb una part destinada a agafador, peu anular diferenciat a la base. Sobre la base hi ha un vaset (pouet calat) hemisfèric amb orificis majors de secció oval, i menors circulars. Vidriat intern i extern en blanc. Decoració en blau a base de tres motius florals. Els perfils de la peça estan remarcats. Pertany a la sèrie de pintura de ramet, que es tracta de la sèrie més simple i popular de totes les que es van fer a Alcora.

La fàbrica d'Alcora la va crear el comte d'Aranda a la vila d'Alcora, a Castelló: hi decideix fer unes pastes i uns productes semblants als que es feien a Europa en aquells moments; du treballadors de l'estranger, sobretot de centres que no fan porcellana, sinó terrisses fines que s'hi assemblen. Les peces que es fan a Alcora s'anomenen terrissa fina o "loza", i al final de la manufactura es fa porcellana tova o tendra. A partir de 1784 es marquen les peces amb una "A" de color taronja. Després apareixen una sèrie de fàbriques al voltant d'Alcora, i fins i tot es va obrir una botiga a Madrid, on es comercialitzaven les seves peces.

Al segle XVIII es veuen les conseqüències de l'entrada de nous aliments a Europa, com per exemple el cafè, la xocolata o el te, i això implica la producció d'objectes ceràmics nous, com és el cas de les mancerines, que servien per prendre la xocolata. En aquest cas s'ha perdut la funcionalitat, ja que el pouet té decoració calada.

### CATALUNYA

#### Plat

Catalunya

Ceràmica vidriada

Tècnica estannífera

Segle XVIII

8,2 cm diàmetre base;

2 cm altura; 16,8 diàmetre boca

Conservació regular



Plat pla, de pasta ocre rosada, amb vidriat intern i extern en blanc i decorat amb blau de cobalt a la cara interior, a base d'un paisatge compost per una casa envoltada de decoració vegetal situada a la vora de la peça. Sobre la casa es veu el cel amb niguls. La cara exterior va envoltada per una línia discontinua, també en blau de cobalt. Al cul de la peça hi ha una marca que s'assembla a un escut heràldic inacabat.

Aquesta peça pertany a la sèrie coneguda amb el nom de faixes i cintes, que comprèn la producció més extensa de la ceràmica catalana. En aquesta època s'imita la producció de Savona, que era en blau sobre blanc. Es pot dir que la producció d'aquestes peces comença i acaba al segle XVIII. Aquests plats poden classificar-se de la següent manera:

- Els que duen a la sanefa dos arbres amb el corresponent ramatge, fent mig de marc i mig de conjunt amb el motiu central, com és el cas que ens ocupa.
- Els que duen faixes o cintes a les copes dels arbres.
- Els que duen per orla uns petits grups de fullatge.

#### Grup de rajoles de mostra<sup>13</sup>

Catalunya

Ceràmica vidriada

Tècnica estannífera

Principis del segle XVIII

13 cm de vora

Conservació bona



Anomenam rajoles de mostra les que per elles mateixes o bé en grups de quatre formen un dibuix amb temes de fullatge o geomètrics, i ornamenten tant paviments com sòcols, graons d'escala i espais ornamentals, juntament amb altres com les anomenades *de quatre*, *sanefa*, *mitja sanefa* i *cantonera*.

Conjunt de quatre rajoles quadrades vidriades a la cara superior en estannífer (color blanc) i decorades, individualment, amb una estrella de vuit puntes -coneguda com "la rosa dels vents"- en blau i blanc, com a element central. L'estrella té quatre cercles en blau a quatre dels seus vèrtexs -en direcció a tramuntana, llevant, migjorn i ponent- i està emmarcada per una garlanda en groc, perfilada en manganès i ombrejada en ataronjat-ocre; aquesta s'estén en forma de triangle lobulat en la direcció dels quatre cercles i a manera de fulla cap als quatre cantons. Quan es posen en grup de quatre formen al centre una espècie d'estrella de quatre puntes.

Peces manufacturades en tallers catalans. Desconeixem, de moment, la seva ubicació abans de formar part de la col·lecció de ceràmica de Mn. Piña, encara que cal pensar en algun lloc com una església, algun lloc públic o una casa senyorial. Del constant contacte comercial que hem tingut amb Catalunya, en queda constància amb la gran quantitat d'obres repartides arreu de l'illa.

A Mallorca, fins al segle XIX, la majoria d'obres de terrissa fina eren importades de fora. Així i tot coneixem l'existència d'una escombraria de ceràmica a Palma, on està demostrat que es manufacturaven rajoles com aquestes, amb restes datades de la mateixa època.

La producció d'aquests tipus de rajoles manufacturades a últims del segle XVIII i primeries del XIX va ser molt abundant a Catalunya, i com més modernes són més perden en intensitat i colorit.

## SEVILLA

### Ribell<sup>14</sup>

Triana (Sevilla)

Ceràmica vidriada

Tècnica estannífera

1850

28,5 cm diàmetre base; 48 cm diàmetre màxim; 12 cm alt

Conservació bona; s'ha restaurat el gener de 2006



Ribell troncocònic, de parets rectes, sense repeu. Pasta ocre rosada, decorada en manganès, verd coure, groc d'antimoni i blau de cobalt. Fet a torn i decorat a pinzell. El cos vertical presenta una gran sanefa geomètrica, combinada amb motius d'ones. Al centre del plat destaca un brau, vist de perfil, i encara que la peça en si i el dibuix són de tipus molt popular, l'anatomia de l'animal resulta correcta. Al voltant del brau hi ha decoració a base d'elements vegetals. L'exterior i part de la base duen coberta de vernís, donat en capes molt més fines que la resta de la decoració. Aquests tipus de peces s'anomenaven ribells de munteria, pels temes que desenvolupen a la decoració.

Aquest ribell va sortir de les fàbriques de ceràmica vidriada policroma de Triana. Al segle XVIII és quan es defineix el popular tema decoratiu de munteria, que serà el més característic de les fàbriques trianeres fins a l'actualitat. Pel que fa a la decoració, tots segueixen un esquema molt semblant, amb un ritme a les parets que es repeteix i una decoració central que pot variar. En aquests tallers s'usava el torn i la decoració es feia a pinzell, normalment sobre fons estannífers. Aquests ribells se'ls coneix amb el nom de *cartagenos* o *murcianos* perquè suposadament eren transportats, pel riu Guadalquivir, cap a la zona murciana, des d'on es distribuïen per la costa mediterrània. Com que en el passat se n'havien localitzat tants a Múrcia, durant molt de temps varen ser atribuït als tallers d'aquesta regió. Varen arribar a les illes a través del comerç marítim, on foren apreciats, com es dedueix de la seva prolongada conservació en el rebost d'algunes cases benestants.

## ITÀLIA

### Tapadora

Savona (Itàlia)

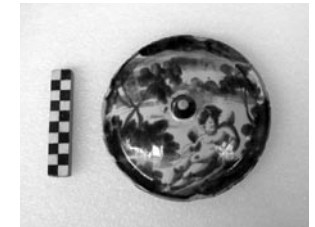
Ceràmica vidriada

Tècnica estannífera

Segle XVIII

15 cm diàmetre; 5 cm altura

Conservació regular; té zones on ha desaparegut la decoració



Tapadora, probablement d'un pot de farmàcia. Té vidriat intern i extern en blanc, i decorada en blau de cobalt a la cara superior amb una escena composta per un angelet tombat a terra envoltat per un paisatge d'arbres i vegetació. Formalment podem dir que és un dibuix bastant correcte, sobretot pel que fa a l'anatomia de l'àngel i als efectes de llums i ombres.

Es tracta d'una peça italiana del taller de Savona, de la sèrie de paisatges.

## BIBLIOGRAFIA

*Gran Enciclopèdia de Mallorca*. Vol 13. Promomallorca, pàg. 139.

ANDREU, C; ISBERT, F. *Joan Vives Llull. L'home i el col·leccionista. La col·lecció Vives Campomar al Museu de Menorca*. Maó: Museu de Menorca. Govern de les Illes Balears. Conselleria d'Educació i Cultura, 2001.

BATLLORI, A; LLUBIÀ, L.M. *Ceràmica catalana decorada*. Barcelona, 1974.

CABOT, J; MULET, B. *Rajoles policromes a Mallorca*. Palma, 1990.

*L'esplendor d'Alcora. Ceràmica del s. XVIII*. Catàleg d'exposició. Museu Sant Pius V, Generalitat Valenciana, 1995.

CARRETERO, A, i ALTRES. *Ceràmica popular en Andalusia*. Madrid: Artes del tiempo y el espacio, 1984.

COLL CONESA, Jaume. "La ceràmica de la col·lecció Vives del Museu de Menorca." A: *Joan Vives Llull. L'home i el col·leccionista. La col·lecció Vives Campomar al Museu de Menorca*. Maó: Museu de Menorca. Govern de les Illes Balears. Conselleria d'Educació i Cultura, 2001.

COLL CONESA, J. *Mallorca i el comerç de la ceràmica a la mediterrània*. Catàleg de l'exposició. Fundació La Caixa (6 de maig - 5 de juliol de 1998).

LÓPEZ FERNÁNDEZ, M.T. *Museo de Ávila. Catálogo de cerámica*. Madrid: Ministerio de Cultura, 1982.

MARTINEZ CAVIRO, B. *Catálogo de cerámica española*. Madrid: Instituto Valencia de Don Juan, 1968.

MESQUIDA GARCÍA, M. *La vajilla azul en la cerámica de Paterna*. Ajuntament de Paterna, 2002.

PADILLA MONTROYA, C. *Catálogo de cerámica. Museo Sorolla*. Ministerio de Cultura, 1992.

- PINEDO, C; VIZCAINO, E. *La cerámica de Manises en la historia*. Leon: Everest, 1977.
- PIÑA, B. "El Museo Arqueológico y la basílica primitiva de Manacor." A: *Panorama Balear*, núm. 28. Palma de Mallorca, 1953.
- PLEGUEZUELO, A. *Cerámicas de Triana. Colección Carranza*. Sevilla: Real Monasterio de San Clemente, 1996.
- SALAS BURGUERA, M. "Història d'un Museu: el Museu d'Història de Manacor". A: II Jornades d'Estudis Locals de Manacor (10 i 11 de maig de 2002).
- SALAS BURGUERA, M. "El Museu d'Història de Manacor". A: *MUSA, Revista del Museu d'Història de Manacor*, núm. 1 (abril de 2005).
- SEIJO ALONSO, F.G. *Cerámica popular en la región valenciana*. Alicante, 1977.
- SOBERATS, F; CARRERAS, J; COLL, J. *Noticia para el estudio de la producción azulejera en Mallorca (siglos XVIII-XIX)*. Trabajos del Museo de Mallorca, 30. Palma, 1960.
- SOLER, M.P; PÉREZ, J. *Historia de la cerámica valenciana*. Tom IV. València, 1992.

---

## PREMSA

- Manacor* (1965, 1976 i 1977)
- Perlas y Cuevas* (1962, 1965)

---

## NOTES

- 1 Informació trobada a: - Ferrer Massanet, R. "El pasado lunes falleció piadosamente Mossen Baltasar Pinya, el hombre que fundó esta revista". A: *Perlas y Cuevas*, núm. 105 (3 d'octubre de 1965).
- "Falleció el Rdo. Don Baltasar Piña, Pbro. A: *Arriba*, núm. 1423 (2 d'octubre de 1965), pàg. 6.
- *Gran Enciclopèdia de Mallorca*. Vol 13. Promomallorca. Pàg. 139.
- <sup>1</sup> SALAS BURGUERA, M. "Història d'un museu: el Museu d'Història de Manacor." A: *II Jornades d'Estudis Locals de Manacor. El segle XX a Manacor*. (10 i 11 de maig de 2002), pàg. 331-332.
- <sup>2</sup> "La colección arqueológica de Mn. Baltasar Pinya, en el Museo de Manacor". A: *Perlas y Cuevas. Revista de Manacor*, núm. 110 (19 de desembre de 1965).
- <sup>3</sup> Cal dir que les peces que esmenta a continuació, i que nosaltres hem investigat, creim que no es corresponen amb tallers d'Alcora i, curiosament, no s'esmenten les mancerines que sí són d'aquest taller valencià.
- <sup>4</sup> PUERTO, A. "Arqueológicas. Sala de prehistoria y otras civilizaciones". A: *Manacor*, núm. 2012 (22 de gener de 1977).
- <sup>5</sup> PUERTO, A. "Arqueológicas. Zaguán o Vestibulo". A: *Manacor*, núm. 2014 (5 de febrer de 1977).
- <sup>6</sup> SALAS BURGUERA, M. (Obra citada. pàg. 333-334).
- <sup>7</sup> Veure: *Musa. Revista del Museo de Manacor*. Números 0 i 1, i la recentment estrenada pàgina web del Museu: <http://www.museu.manacor.org>

<sup>8</sup> El cicle *La peça del mes*, des de gener de 2006, o l'exposició temporal "Ja fa 80 anys que feim Història", del 4 de febrer al 2 d'abril de 2006, al Museu d'Història de Manacor, són els més clars i recents exemples de l'esforç que es fa des del Museu per mostrar al públic les peces que no es troben exposades de forma permanent, entre elles, les que ens ocupen en aquest estudi.

<sup>9</sup> «Pilas de agua bendita. Adosadas a la pared, dos pilas de agua bendita, del siglo XIII. Una procede del antiguo oratorio de Mandía, y la otra se desconoce su procedencia, si bien ésta perteneció a la colección de Mossén Baltasar Pinya. Muy interesantes las dos realizadas en piedra, representando cada una de ellas una mano que sostiene un cuenco.» PUERTO, A. "Arqueológicas. Sala de prehistoria y otras civilizaciones". A: *Manacor*, núm. 2011 (8 de gener de 1977).

<sup>10</sup> COLL CONESA, J. "La ceràmica de la col·lecció Vives del Museu de Menorca". A: *Joan Vives Llull. L'home i el col·leccionista. La col·lecció Vives Campomar al Museu de Menorca*. Maó: Museu de Menorca. Govern de les Illes Balears. Conselleria d'Educació i Cultura, 2001, pàg. 223.

<sup>11</sup> COLL CONESA, J (Obra citada. pàg. 223-224).

<sup>12</sup> Aquest grup de rajoles ha estat explicat per Catalina Fullana Pizà al cicle *La peça del mes* (març 2006) organitzat pel Museu d'Història de Manacor. Es pot consultar a la pàgina web del museu: <http://museu.manacor.org>.

<sup>13</sup> Aquest grup de rajoles ha estat explicat per Maria Magdalena Rosselló Andreu al cicle *La peça del mes* (abril 2006) organitzat pel Museu d'Història de Manacor. Es pot consultar a la pàgina web del museu: <http://museu.manacor.org>.