

La Píxide Gòtica de la Parròquia dels Dolors

M^a Esperança Nicolau Martínez

És evident que quan parlem de peces d'argenteria sacra a la Mallorca gòtica ens ha de venir al cap la creu processional de Porreres, obra de Antoni Oliva el 1400. Existeixen, però, nombroses peces que tot i no ésser tan espectaculars com aquella, si que presenten tota una sèrie de trets que ens permeten qualificar-les com a petits tresors, tant per la vàlua de l'objecte en si com per tota la informació que ens poden proporcionar, no només sobre la manera de treballar dels orfebres dels segles pretèrits, sinó de la societat que els va generar¹. És en aquest grup d'objectes que hem d'incloure la píxide gòtica de la parròquia dels Dolors, obra segurament a Mallorca durant el primer terç del segle XV.

Una píxide és una capseta, generalment de plata blanca o daurada, que servia per portar la sagrada forma als malats; en concret aquesta pareix ésser que era emprada per portar el pa dels àngels al malalt de la vila, ja que per portar-lo a fora vila se'n devia emprar una de menor valor. També rep el nom de cimbori, tot i que originalment aquest era el baldaquí que se situava sobre l'altar. A partir d'aquí aquest nom passa a la construcció octogonal situada en el creuer de les esglésies gòtiques, i que ocupa el lloc on també es podia construir la cúpula. El costum de penjar d'aquesta estructura un petit receptacle on es guardaven les hòsties consagrades va fer que aquests receptacles prenguessin també el mateix nom de cimbori, esdevenint durant el segle XIII vasos poligonals, generalment octogonals, amb peu i tapadora a manera de remat arquitectònic tot coronat per una creu. De fet, és evident que la píxide de la parròquia dels Dolors presenta aquesta forma d'element arquitectònic, i no només això, sinó també tota una sèrie d'ornaments que ens permeten fer una lectura de la peça des del punt de vista arquitectònic.

Ja la mateixa forma de la capsula, com s'ha esmentat abans, és la d'un cimbori, element propi de l'arquitectura gòtica, que podem trobar a gran part dels nostres temples de l'època. Però també els detalls decoratius ens remetent a l'arquitectura del segle XIV i XV. Així per exemple, la decoració de la tapadora amb petites rosasses o els caboixons del nus quadrifoliats. També a la part superior del peu presenta finestrals, en aquest cas ogivals, de desenvolupament vertical. La capsula en si està rematada per

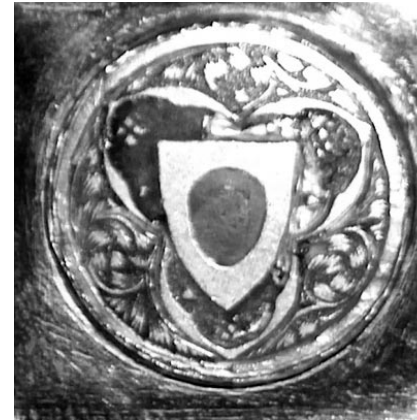
elements ornamentals en forma de bolles, que repeteixen el mateix model que la decoració de la part superior del frontis de la rectoria, un edifici del segle XIV, merlets i contraforts amb pinacles a cada un dels angles de la capsa. Tot i això, no s'ha de pensar que aquesta peça sigui extraordinària per aquests trets, ja que el més habitual és que les peces d'aquesta època repetissin els elements arquitectònics més freqüents.

Com a tret destacat cal esmentar que contràriament a moltes peces similars de la mateixa època, la pixide gòtica de la parròquia dels Dolors ha conservat la creu superior original, amb les terminacions dels braços trevolades i la figura de Crist, realitzada en fosa de trets bastant primitius.

*Pixide**Detall del peu i el nuu**Detall de la tapadora**Creu*

El peu, segurament posterior al cos de la capsa, és mixtilini, és a dir, que combina formes lobulades amb formes apuntades.

Quant a les tècniques ornamentals, a part del treball del metall en si a manera de relleus escultòrics, cal parlar del niellat i de l'esmaltat. La tècnica del niellat, ja coneguda pels antics egipcis, emprada a l'orfebreria islàmica i perfeccionada al màxim a la Itàlia medieval, consisteix en l'aplicació d'una pasta negra que s'aconsegueix mesclant pols de plata, coure, sofre i bòrax. Aquesta s'emprava per emplenar decoracions incises mitjançant l'aplicació de calor, aconseguint així una combinació del daurat amb el

*Escut dels Ayamans**Sant Jaume**Sant Pere**Sant Pau*

negre. En el cas de la píxide, aquesta pasta s'hauria perdut parcialment en alguns dels elements, tot i que la part conservada ens permet pensar que no només s'aplicà a les rosasses sinó també als caboixons del nus.

Però el més destacat són, sens dubte, els esmalts tant de la capsa com del peu. Coneguda ja des de l'antiguitat i redescoberta a l'època medieval, la tècnica de l'esmalt consisteix a sotmetre la peça d'esmalt a l'acció del foc esdevenint superfície vítria transparent i brillant que enriqueix encara més els objectes metàl·lics, ja siguin or, argent o coure.

Els quatre medallons de la capsa estan realitzats amb esmalt transparent, la base dels quals està treballada a la talla baixa, amb colors blau, verd i vermell que cobreix el fons i part de les vestimentes, deixant les capes, els rostres, les mans i els atributs en plata. Quant a les representacions, hi apareixen sant Jaume, patró de Manacor, sant Pere i sant Pau, pilars de l'església i un escut. Els personatges destaquen pel tractament individualitzat, no només diferenciats pels atributs sinó per les fesomies i el tractament de cabells, barbes i mans. Quant al quart esmalt, es tracta d'un escut, tot i que es troba incomplet ja que pareix ésser que li mancava l'emblema que permet identificar-lo, tot i que a partir de l'anàlisi i la comparació amb altres escuts pensam que no seria gaire arriscat pensar que es podria tractar de l'escut dels *Togores* o *Tugores* que hauria perdut el griu rampant en plata que l'identifica. Aquesta hipòtesi es planteja gràcies a la clara vinculació que els comtes d'Ayamans tengueren amb l'antiga parròquia de Santa Maria la Major de Manacor: tres de les claus de volta ostentaven el seu escut i tenien el patronatge de la capella de sant Sebastià². Aquest mateix escut en pedra és el que es pot veure encara a l'antic palau dels Ayamans que es troba al carrer de n'Olesa i que actualment és la seu de l'entitat bancària Sa Nostra.

El segon grup d'esmalts es troba al peu de la peça i, per tant, seria de factura posterior als del cos principal. En aquest cas combinen la tècnica de l'esmaltat, en color cel turquesa i el niellat, per als detalls de les figures. Tenen forma circular i hi apareixen les representacions de Santa Maria la Major, titular de la parròquia a l'època de factura de la peça, l'Arca de l'Aliança, l'Anyell de Déu i l'escut de Manacor, en el qual destaquen la representació de les venes i l'aorta i la cava que sorgeixen de la part superior del cor. Aquesta representació de l'escut de la vila ens permet afirmar que aquest esmalt, i per tant el grup de quatre esmalts, ha d'ésser bastant posterior a l'època de realització de la peça en si, ja que a les representacions de l'escut de Manacor, almanco fins al segle XVII, la ma no sosté el cor, sinó que aquest és aguantat per la punta dels dits, tal com es pot veure a les representacions en escultura que hi ha a les antigues creus de camí, conservades al Museu d'Història de Manacor, o al que hi ha dibuixat sobre un dels portals del pis inferior del claustre dels dominics.



Arca de l'Aliança



Anyell de Déu



Escut de Manacor



Santa Maria la Major

NOTES

¹ DOMENGE MESQUIDA, J. *L'argenteria sacra a les esglésies...*

² El senyor Pep Barceló, arxiver de Lluç, ens proporcionà informació sobre un plànol dibuixat pel senyor Rafel Ysasi Ramsone. Suposadament reproduceix la parròquia en el segle XVI. En aquest plànol es poden observar les tres claus de volta i a la capella de sant Sebastià el nom dels Ayamans.

BIBLIOGRAFIA

DOMENGE, J., *Orfebreria Mallorquina Medieval*, Papers de Sa Torre 8, Ajuntament de Manacor, Manacor, 1988.

DOMENGE, J., *L'Argenteria sacra a les esglésies de Mallorca (segles XIV-XVI)*, José de J. Olañeta editor, Palma, 1991.

GOMEZ REIZ, F., *Los esmaltes sobre metales*, Editora Nacional, Madrid, 1984.

PEREZ MARTINEZ, L., *Las Visitas Pastorales de Don Diego de Arnedo a la Diócesis de Mallorca*, Monumenta Mayoricencia, Palma, 1963.

LLOMPART MORAGUES, G., *La orfebreria mallorquina en torno a 1400*, Revista Mayurqa XII, Palma de Mallorca, 1974.

LLOMPART MORAGUES, G., *Plata Medieval Mallorquina*, BSAL 39, Palma, 1982.

RIERA SANSÓ, R., *Inventario artístico y arqueológico de la parroquial iglesia de Nuestra Señora de los Dolores de Manacor*, Cert 42-1, Biblioteca Diocesana, Manuscrit inèdit.

Les ampliacions modernes del sistema hidràulic de sa Vall

Eugènia Sitjes i Vilaró^{1 2} (Universitat Autònoma de Barcelona)

Sa Vall, també anomenada la vall de la Nou, és una unitat geogràfica formada pels vessants i els fons de vall que conflueixen al torrent de na Borges des de la possessió dels Bessons fins a Can Granot. La vall és en alguns trams molt encaixada i abrupta (sobretot a la zona de sa Valleta de n'Aleix i des Morro) i en altres més oberta (passat el pont de Ferro i fins a Can Granot). Als marges del torrent de na Borges hi ha àmplies zones conreades i des dels marges del torrent fins a les cotes més altes hi ha zones amb un desnivell superior, en alguns casos, als 100 metres: per exemple, des del nivell de 41 metres del tàlveg de la vall fins als 172 metres d'alçada de la part alta de la serreta, a l'alçada de Ca n'Aleix.

S'han estudiat tots els sistemes hidràulics d'aquesta vall, seguint aquesta part de la conca del torrent de na Borges des del pont dels Gats fins a Can Granot, uns 10 quilòmetres de distància. Hi ha nombroses fonts a sa Valleta i a sa Vall, les quals són, en el sentit en què circula el torrent de na Borges (és a dir, de sud-oest a nord-est): la font de Gossaubo, la font del Mostel, la font de n'Orenga, la font de na Tanjona, la font del Morro, la font de na Memòria, la font de sa Vall i sa Fontassa. En aquest estudi es presenta el sistema hidràulic de més superfície i que té origen en la font més cabalosa de la vall: la font de na Memòria.

La Font de na Memòria

És anomenada de diferents maneres, les més conegudes són: font de na Memòria o font de sa Vall. És la font més cabalosa de sa Vall i encara avui en dia raja abundantment³.

Es tracta d'una font natural acondiciada mitjançant l'excavació d'una mineta fins a la roca mare (*veure fig. 1*). Està protegida per una volta construïda amb pedra seca i en la qual es poden distingir almenys dues fases constructives diferents. Per dins la mina es canalitza el doll de la font mitjançant una sèquia que mesura 43 centímetres d'alçada per 85 centímetres d'amplada interior de la canal, en aquest tram inicial del sistema.