

Ses Pedreres de Son Jaume Andreu: història i usos al llarg del temps

Antoni-Lluís Reyes Duran

Ubicació i protecció

Un conjunt de parcel·les rústiques situades a dos quilòmetres de Manacor, al sud del polígon industrial i a l'est de les vies del tren, formen les pedreres de Son Jaume Andreu. Actualment es troben distribuïdes en desset parcel·les, segons consta al cadastre, i la més gran mesura una quarterada i mitja. El total de metres quadrats que queden excavats a cel obert són devers 48.000, gairebé set quarterades. A més, hi ha una pedrera excavada davall terra que forma una cova que, en segons quins punts, arriba als 20 metres d'alçària. Durant els anys, s'han anat perdent diverses pedreres de la zona arran del rebliment amb runa —fins devers l'any 2006.

Quan s'estava preparant el Pla general d'ordenació urbana l'any 2008, l'Ajuntament va proposar reconvertir tota aquesta zona en sòl industrial, però el moviment dels propietaris va fer recular les propostes inicials i el consistori va estimar la reclamació. Però, a canvi de no reconvertir la zona en sòl industrial, es va recordar als veïnats que també s'estudiarien totes les edificacions il·legals de la zona i que es posarien en marxa mesures de protecció d'aquell territori.

Per tot això, es va fer un estudi de la zona i l'any 2021 l'Ajuntament de Manacor va incloure les pedreres en el catàleg d'elements i espais protegits del terme municipal al *Volum 10. Béns etnològics III, béns d'interès paisatgístic i ambiental, jaciments paleontològics, formacions geològiques i elements ge-*



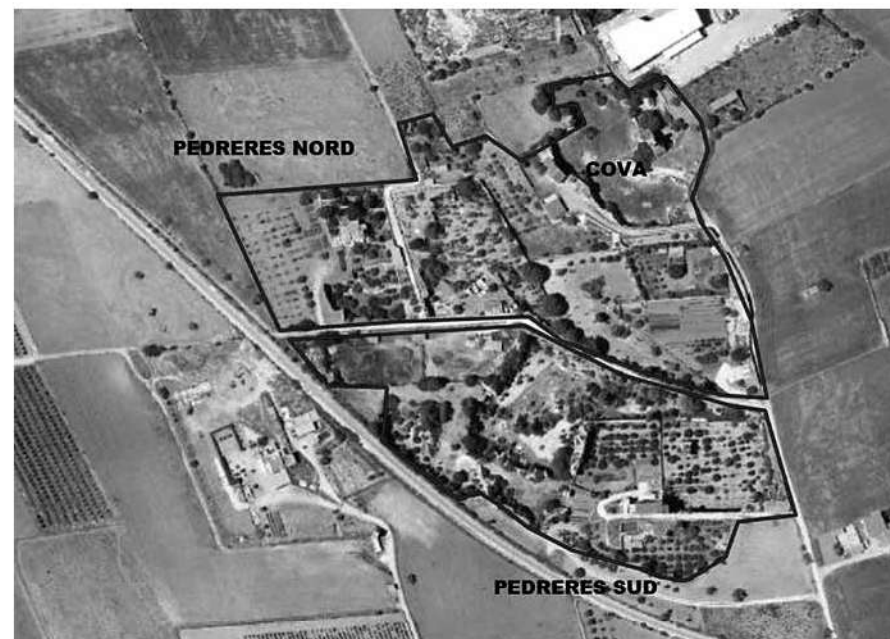
omorfològics singulars, en què es detalla que el nivell de protecció és pel fet de ser un bé d'interès paisatgístic i ambiental. S'ha de dir, però, que el catàleg no preveu la protecció de totes les pedreres existents, ja que deixa de banda un seguit de parcel·les del nord del camí antic de les Pedreres que xapa les pedreres en dues parts (les del nord i les del sud) i, en canvi, inclou parcel·les en les quals no hi ha hagut mai cap classe d'explotació.

D'aleshores ençà, però, el consistori no ha duit a terme cap acció per salvar el valor patrimonial d'aquestes pedreres, només una protecció damunt papers, cosa que no ha suposat cap mesura de control ni de consolidació dels elements més singulars.

I és que aquestes pedreres no són una part de Manacor, sinó que són la vila de Manacor, perquè la gran majoria d'edificis del centre històric manacorí s'ha aixecat amb maresos de Son Jaume Andreu. A més es té constància que l'edifici manacorí més emblemàtic, l'església Gran, també és de roca sonjaumeandrevina; de fet, encara ara hi ha una pedrera coneguda amb el nom de pedrera de l'Església. També es té constància que l'església de Crist Rei està feta amb pedra d'una de les pedreres que actualment està reblida.

Les pedreres de marès

Les pedreres de marès donen identitat a les nostres illes perquè formen part



d'un passat i d'un present que ha donat i dona encara ara fesomia a les nostres viles, ciutats i llogarets. Les de Son Jaume Andreu formen part de tot aquest conjunt de pedreres que hi ha arreu de Mallorca des d'on s'extreia marès o pedra maresa, que s'ha de relacionar amb propi de la mar, atès que segons el *Diccionari de la llengua catalana* de l'Institut d'Estudis Catalans és una roca arenosa de gra i ciment calcari, de bon treballar, abundant a Mallorca.

De fet, la major part d'extracció d'aquestes pedreres es va fer de manera manual als inicis, ja que no s'hi reconeixen talls mecànics. Només n'hi ha un parell en què es pot apreciar el tall mecànic, perquè varen ser les darreres que restaren en funcionament de tota la zona a l'època dels anys 70, com la pedrera que està aferrada devora l'edifici de la Inspecció Tècnica de Vehicles (ITV). Els colors dels maresos extrets a Son Jaume Andreu van d'un blanc gairebé pur a un color d'arena groguenca. Per a més informació de les pedreres de Manacor en termes geològics, de composició i d'extracció, es remet a l'exhaustiu treball de Guillem Mas Gornals.¹

¹ «La pedra de marès de Manacor: patrimoni natural i cultural», VII Jornades d'Estudis Locals de Manacor.

La indústria del marès a Son Jaume Andreu

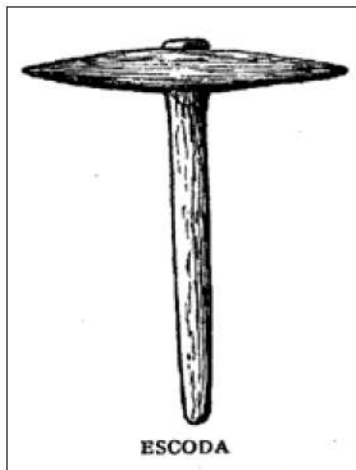
Hem de tenir en compte que l'explotació d'aquesta indústria no es va dur a terme a gran escala en aquesta zona, segurament la més grossa va ser la de l'amo de Son Llunes, tal com es veurà més endavant. Generalment, eren petits propietaris que anaven explotant les diferents pedreres o bé eren cedides en contractes de lloguer a trencadors de pedra que amb cops d'escoda, amb paciència i traça treien les peces de marès i amb un carro les traïen cap a la vila.

De fet, la configuració actual de les pedreres de la zona no es va produir tot en un moment determinat de la història ni totes les pedreres s'explotaren alhora, sinó que hom s'ha d'imaginar que les explotacions es varen dur a terme de mica en mica, gradualment, per això cada pedrera té la seva pròpia història. Així, en una part d'una parcel·la, s'hi començava l'explotació i s'hi anaven seguint les vetes més profitoses o s'hi extreia el marès de més bona qualitat, després per ventura aquella pedrera es deixava fora ús o se n'hi donava un de nou i anys més tard, tal vegada, es tornava a posar en marxa. També s'aprofitava que una pedrera estava en desús per abocar-hi el sobrant que no es podia aprofitar d'una altra pedrera en actiu.

Per tot això, avui no es pot traçar una dinàmica d'extracció clara de tot el conjunt, sinó més aviat es pot destriar un garbuix de clots i talls que han format línies i límits desconfigurats amb el pas dels anys d'activitat d'unes pedreres i d'inactivitat i rebliment d'unes altres.

Final d'extracció i ús actual

Es pot establir com a cosa certa que als anys 70 del segle passat ja no quedaven trencadors de pedra a la zona i que d'aleshores ençà no se n'ha extret més marès, cosa que s'ha de relacionar amb el boom de la construcció i l'ús del bloc i el ciment portland, ja que oferien als constructors més rapidesa i agilitat per a una vila de Manacor en creixement constant que necessitava posar a l'abast de l'emergent i gran indústria turística hotels i edificis de grans magnituds.



L'extracció del marès era més lenta, més costosa i per a la construcció les peces de marès eren més males de treballar i de transportar que els blocs o els maons. Així i tot, hi va haver un darrer intent de fer negoci amb el marès de la zona: es va intentar l'extracció mecànica, però és una part molt petita del conjunt, fet que fa suposar que no degué ser prou rendible. A més, la maquinària no estava prou desenvolupada, cosa que implicava molta pedra sobrera que es tudentava. Aleshores, la resta de pedreres ja havien perdut l'ús d'antany i s'havien reconvertit.

S'ha de remarcar aquí que el fons d'una pedrera que s'acabava d'abandonar era com una pedra llisa, com si d'un trespol es tractàs, per tant, era un terreny inutilitzable. D'aquesta manera, sovint s'omplia d'aigua, bé perquè el nivell freàtic era alt, bé per la manca de filtració per la poca porositat de la pedra després d'anys i panys d'estar exposada al sol. Veïnats de la zona recorden com moltes d'aquestes pedreres eren grans safareigs o piscines on nins i nines de la contrada s'anaven a refrescar durant l'estiu, qualcun fins i tot es feia un trenc al cap perquè l'aigua estancada i llotosa no deixava veure els desnivells que s'hi amagaven davall. També era un espai d'abeurador d'aucells i on es congriaven cabots, granots i calàpets.

De mica en mica, en anys i èpoques diferents les pedreres en desús s'anaren reconvertint per a un ús agrícola, però no d'explotació, sinó de petits propietaris que hi tenien els seus horts i molts varen aprofitar el recer que oferien les pedreres per sembrar-hi cítrics, com ara tarongers, mandariners, clementiners i llimoneres, i també per fer-hi jardins o tenir-hi camps de vinya.

Era habitual que les mateixes pedreres s'anassin reomplint amb les pedres inutilitzables sobrants de pedreres del voltant o de la mateixa pedrera existent. Així i tot, sempre quedava un fondal prou gran i, per tant, el primer pas per reconvertir-les va ser omplir part de les pedreres perquè fos bo de fer accedir-hi; per això, durant el darrer mig segle del segle passat moltes de les pedreres es varen reomplir de runa que provenia de bona part del patrimoni urbà de Manacor, quan les cases, casals i palauets «tot vell i antic» eren esbucats per convertir-se en luxoses finques de pisos dels nous manacorins i manacorines que s'aprofitaven de l'esplendor econòmica de l'època per convertir la vila de Manacor en una gran ciutat. Encara ara, gratant per la terra de la zona es troben rajoles hidràuliques, vidres, trossos de trespols i altres materials que es relacionen amb aquella manacorinitat ara ja gairebé perduda.

Per tal que els clots no fossin tan fondos —n'hi ha que actualment arriben als 15 metres de fondària— i es poguessin aprofitar, també s'hi tiraren per reomplir fins a una certa alçària cotxes vells i altres electrodomèstics de l'època. Les

pedreres es varen convertir en un abocador que, llavors, quan la runa va assolir una certa alçària es va tapar amb una capa de terra bona per al conreu. Per tant, la fesomia actual no és la d'una pedrera de marès acabada d'exploitar ni prop fer-hi, ja que la vegetació també hi ha seguit el seu camí i els lledoners, l'heura, els pins, les mates, les figueres de moro i els ullastres han anat poblant espais centrals, voreres, racons i espais inhòspits i inaccessibles de les diferents pedreres.

Les pedreres també han servit de tancament natural per als animals domèstics de fora vila. A més, pel fet de ser una zona amb molts d'amagatalls i forats s'hi poden trobar moltes espècies animals que fan d'aquest espai un refugi silvestre molt a prop de la vila.

Un altre ús que es va donar a una de les pedreres, la que es va excavar davall terra, en cova, va ser reconvertir-la durant un grapat d'anys en una plantació de xampinyons, perquè el nivell d'humitat de la gruta feia possible que s'hi congreassin aquests bolets. A dins la cova hi ha diferents pous de vena i, fins i tot, hi va arribar a haver una instal·lació elèctrica. Per paga, ara per ara, la cova està en desús, totalment abandonada i amb runa a diverses de les entrades, cosa que en dificulta l'accés.

Hi ha altres pedreres que han desaparegut completament i varen ser tapades amb la runa de quan es feu la nova carretera de Manacor a Palma. En aquesta imatge aèria (1956-2006) es poden veure dues pedreres desaparegudes:



Història de les pedreres

Segle XVI

Les pedreres de Son Jaume Andreu es varen explotar dins els dominis que

eren de la família Andreu. Era una de les grans famílies manacorines que tenien diverses possessions a la vila, entre les quals es trobava la de Son Jaume Andreu, que segons l'Escripció de Cartes Reials (ECR) ja la posseïa en Perot Andreu des del 7 d'octubre del 1523. Aquesta possessió és tenguada sota alou reial de la porció que va ser de Nunó Sanç a vuitè de lluíme.

La primera informació trobada de l'ús de pedra de Son Jaume Andreu està relacionada amb la construcció del convent de Sant Vicent Ferrer. De fet, mossèn Parot Andreu, amo de la possessió, va llogar unes cases a la primera comunitat de dominics que arribaren a la vila de Manacor. Aquestes cases es varen acabar convertint en part de la capella o església que es va beneir el 23 de setembre del 1576. Les obres del convent, a més, varen ser sufragades amb el suport econòmic dels particulars, entre els quals figura la família Andreu, grans propietaris de Manacor de l'època. A partir del 1576 es va continuar amb la construcció del convent, per a la qual cosa es varen fer servir materials que provenien de les possessions de Manacor, com ara els maresos de Son Jaume Andreu.² Així, podria ser, que la primera gran extracció de marès a la zona es produís precisament per la implicació que va tenir la família Andreu en la construcció del convent dels dominics.

Segle XVII

A partir del segle XVII s'han localitzat tot un seguit de protocols en què apareix Bartomeu Andreu i, més endavant, sa filla, Caterina Andreu, com a venedors, i a diferents persones, com a compradors, de bocins de terra que provenen de la possessió de Son Jaume Andreu. L'any 1632, Bartomeu Andreu fa un total de 41 protocols de venda que suposen la segregació de 41 parcel·les que provenen de la possessió de Son Jaume Andreu —en total sumen 67,5 quarterades. L'any 1663 és Llorenç Ribes, marit de Caterina Andreu, qui fa 10 parcel·lacions més, que sumen 18 quarterades. I del 1663 cap endavant és Caterina Andreu que fa 18 parcel·lacions més, que sumen gairebé 30 quarterades. D'entre totes aquestes terres segregades, 12 quarterades són les que avui conformen les pedreres de Son Jaume Andreu, que en aquell moment ja tenien pedreres o en tenien al voltant, tal com indica el fet que per allà hi passava el camí reial de ses Pedreres:

1632

Bartomeu Andreu ven cinc quarterades de terra a Bartomeu Fàbregues que afronten amb camí Reial de les Pedreres.

² Júlia Roman Quetgles, «Aportació a l'estudi històric i artístic del convent de Sant Vicenç Ferrer. Segles XVI-XVIII», *I Jornades d'Estudis Locals de Manacor*, Ajuntament de Manacor.

Bartomeu Andreu ven una quarterada de terra a Francesch Roca que afronta amb camí reial anomenat de les pedreres.

1666

Caterina Andreu ven a Antoni Grimalt dues quarterades de terra que afronten amb camí qui va a les Pedreres.

1667

Caterina Andreu ven a Antoni Grimalt cinc quartons de terra més o manco de la pertinences de la possessió de Son Jaume Andreu. Confronta [...] amb camí qui va a les Pedreres.

Caterina Andreu ven a Miquel Gelabert, fill de Mateu, una quarterada de terra més o manco de les pertinences de la possessió de Son Jaume Andreu. Confronta [...] d'una altra part amb camí de la Pedrera.

1668

Caterina Andreu ven a Bartomeu Gomila quatre quarterades i mitja de les pertinences de la possessió de Son Jaume Andreu. Confronta d'una part amb camí sender a les Pedreres.³



³ Les referències del 1632 es troben a Arxiu del Regne de Mallorca (ARM) a ECR 0701, la resta a ECR 0705.

Per tant, durant tot el segle XVII no s'ha trobat cap referència a una pedrera concreta, només la referència al camí, que de vegades parla de pedrera en singular i d'altres en plural.

S'ha de remarcar aquí que aquest camí a què fan referència tots aquests protocols no és el que actualment es coneix amb el nom de ses Pedreres, perquè antigament s'anomenava camí de Porreres. El camí de ses Pedreres d'antany se suposa que devia ser el que avui dia separa les pedreres en dues parts i que en qualque moment de la història el camí de Porreres, que tenia més entitat, es va passar a conèixer amb el nom de ses Pedreres.

Segle XVIII

Si es para esment a la primeria del segle XVIII, segons consta a diferents escriptures i capbreuacions de l'Escrivania de Cartes Reials hi comença a haver referències explícites a pedreres concretes. Per tal de sintetitzar el laberint que suposa endinsar-se en aquest segle, s'han agrupat totes les pedreres en quatre primers grans propietats. Aquests de mica en mica les van dividint perquè hi fan establiments o en segreguen una part.

Pedreres del sud del camí reial

L'amo de Son Llunes

1703

El padri d'Antoni Nadal de Son Llunes, Joan Grimalt, a les capbreuacions denuncia tenir i posseir un seguit de bocins de terra a la zona de Son Jaume Andreu, però les que restarien a les Pedreres sumen un total de cinc quarterades i tres quartons. Tots els bocins provenen d'una primera compra o una segona compra a la família Andreu, «cinc cortons que foren quitats a Caterina Andreu».⁴ En cap moment s'especifica que hi hagués cap pedrera, però quan es parla dels confrontants, es continua parlant del camí de les pedreres de la mateixa manera que es feia al segle XVII: «í de altre amb camí qui va a les pedreres», «La qual afronta per una part ab camí de les pedreres», «afronta d'una part ab camí de les pedreres».⁵

⁴ ARM, ECR 0946.

⁵ ARM, ECR 0946.

1738

En aquesta escriptura s'hi troba la primera referència explícita a una pedrera que confronta amb aquesta peça de terra «de tenor de quatre quarterades i tres cortons» i continua descrivint la zona de pedreres: «Confronta d'una part ab lo camí qui va a les Pedreres, [...] de altre ab terra, o Pedrera d'Antoni Ferrer Col·lector».⁶ Segons el Cadastre del 1726, Antoni Ferrer paga «per porció de terra a Son Jaume Andreu i jardí antes de Joan Llull de malnom Coll i de Maigblanch».⁷

1751

A mitjan segle apareix en una capbreuació una referència molt explícita a l'explotació de pedra d'aquesta terra, que continua essent de la mateixa extensió: «Més va denunciar tenir y possehir una pessa de terra de tenor de quatre quarteradas y tres quartons, o, revera, situada en lo lloch dit son Jaume Andreu, ab fàbrica en ella construida de pedrera».⁸ És l'única referència que s'ha trobat referent a una explotació a l'engròs, ja que a la resta d'escriptures es parla d'explotacions petites propietat d'un trencador de pedra. Ara aquesta terra confronta «ab una part ab camí qui va a las pedreres, de altre ab clot de pedrera de Juan Quetglas Clar y de altre ab clots de padreras de Juan Quetglas Clar».

1768

Aquest any no es fa referència a la fàbrica ni a cap explotació de marès a la finca, però sí que amb la descripció dels confrontants es pot fer una idea de la quantitat d'explotacions que aleshores hi havia o hi havia hagut per la zona:

Confrontan de una part, amb lo camí Reial de las Pedreras, [...] ab viñe i clot de Juan Fernandez, ab terra de Gabriel Llull alies Coll, teixidor de lli, ab clots de Jaume Girart Biulango mediant camada, ab clot de pedrera de Catalina Grimalt viuda d'Antoni Quetglas alies Clar mediant tambe camada, ab clot de pedrera de Juan Quetglas alies Clar trencador de pedra mediant axi mateix camada, y de altre ab clots y terra de Bàrbara Muntaner viuda d'Antoni Ferrer Baster.⁹

1772

En aquest protocol, Andreu Nadal, fill d'Antoni de Son Llunes, que aleshores tenia quatre quarterades i un quartó continua segregant les terres que té; ja al 1746 havia venut mig quartó i mig hort a Joan Fernández.¹⁰ Ara fa un establiment a Bartomeu Fullana de

una quarterada de terra anomenada vulgarment clot de Pedreres, situada en aquesta

⁶ ARM, ECR 0948.

⁷ Cadastre del 1726 que es troba a l'Arxiu de Manacor.

⁸ ARM, ECR 0950.

⁹ ARM, ECR 0951.

¹⁰ ARM, ECR 0265.

vila en el districte anomenat Son Jaume Andreu. Afronta per una part amb terra de les mateixes pertinences, amb camí de les Pedreres [...].¹¹

1778

Aquest mateix Bartomeu Fullana, a les Capbreuacions del 1778, ofereix més informació d'aquesta parcel·la:

[...] Més va denunciar tenir i posseir una quarterada de terra situada al terme de la present vila, en el lloc anomenat Son Jaume Andreu, en la qual es troba un fossó del qual es treuen pedres, o vulgarment anomenat Clot de Pedreres [...] Confronta amb terres de les mateixes pertinences del dit Nadal, amb camí per on es va al lloc anomenat les Pedreres, amb Pedreres de Joan Quetgles de malnom Clar mitjançant passatge, unes terres d'Antoni de malnom Clar [...].¹²

Aquest mateix any, l'amo de Son Llunes a la seva capbreuació afirma que ja només té tres quarterades i tres quartons i, per això, «va denunciar tenir dret de percebre i cobrar a Bartomeu Fullana, tallador de pedra, fill de Joan d'aquesta vila, per una quarterada de terra, lloc Son Jaume Andreu, de pertinences de la peça de terra abans capbreuada».¹³ Així es pot esclarir que el dit Fullana es dedicava a l'extracció de marès.

1788

Els fills de Bartomeu Fullana, Joan i Gabriel Fullana, denunciaren

«tenir i posseir per indivís una quarterada de terra situada al terme d'aquesta vila i lloc anomenat les Pedreres de Son Jaume Andreu en la qual hi ha un fossó del qual es treuen pedres, vulgarment anomenat el Clot de les Pedreres [...]».¹⁴

1808

Aquest any la família de Son Llunes ja no tenia terres a Son Jaume Andreu, només tenia el dret de cobrar diversos censos a diferents famílies: als germans Fullana per una quarterada, «el 1844 Mateu Sastre [...] al cens d'Antoni Nadal i Sureda per dues quarterades», etc. Així, l'explotació de la família de Son Llunes a les pedreres de Son Jaume Andreu va durar aproximadament un segle.

Família Quetgles, de malnom Clar – abans Antoni Ferrer

A partir de l'inici del segle XVIII, es troba molta d'informació que relaciona la família Quetgles amb l'ofici de trencadors de pedra, ofici que segons sembla passava de pares a fills. Des de l'any 1709 la família posseeix mitja quarterada que, quan passa als fills, se segrega en dos quartons. A part d'aquests dos quar-

¹¹ ARM, ECR 0287.

¹² ARM, ECR 0953.

¹³ ARM, ECR 0954.

¹⁴ ARM, ECR 0955.

tons, l'any 1777 se n'hi afegeix un altre, que va comprar Joan Clar a Antoni Ferrer Baster. Segons la informació trobada, aquests bocins de terra de la zona aleshores eren pedreres, tal com es pot comprovar als protocols o capbreuacions que els Quetgles varen firmar a l'Escrivania de Cartes Reials.

1768

Ha comparegut Catalina Grimalt viuda d'Antoni Quetglas, trencador de pedra de la mateixa vila. Denuncia tenir i posseir, un cortó de terra situat en lo lloch dit Son Jaume Andreu [...] Confronta d'una part ab terra de Martí Feliu, d'altra ab terra d'Andreu Nadal de Son Llunes mediant camada, d'altra ab terra de dit Joan Quetgles son cunyat i de l'altre amb terra de Llorenç Rosselló de malnom Barbeta.¹⁵

1778

Joan Quetgles de malnom Clar, tallador de pedra, va denunciar tenir i posseir un quartó de terra en el lloc de Son Jaume Andreu.¹⁶

1779

Joan Quetgles. [...] Més va denunciar tenir i posseir un quartó de terra de número de mitja quarterada situada en el terme d'aquesta vila a Son Jaume Andreu. Afronta amb terra d'Antoni Fullana de malnom Reixac, amb terra d'Antoni Ferrer Albando (Baster), amb terra de les mateixes pertinences d'Antoni Quetgles i amb terra de Joan i Gabriel Fullana.¹⁷

Miquel Quetgles de malnom Clar. Un quartó de terra, i Pedrera, originàriament mitja quarterada, situada al terme d'aquesta vila, al districte anomenat Son Jaume Andreu. Afronta per una part amb terres dels hereus de Martí Feliu, per un altra amb terra de Bartomeu Fullana per mitjà de trànsit, per un altre amb terres de Joan Quetgles de mateixes pertinences, per una altra amb terres de Llorenç Rosselló de malnom Barbeta.¹⁸

1788

A la vila de Manacor davant meu va parèixer Joan Quetgles, tallador de pedra, fill de Joan de malnom Clar veïnat de la present vila.¹⁹

1799

Antoni Quetgles, tallador de pedra. [...] Més va denunciar un quartó de terra de major nombre a Son Jaume Andreu, pagador a l'herència de Llorenç Caldés. Confronta amb terra d'Antoni Fullana Reixach, amb terra de Gabriel i Joan Fullana germans, amb terra de les mateixes pertinences que posseeix Joan Quetgles, i amb terra de Llorenç Rosselló.²⁰

Amb tot això, es pot comprovar que la família Clar es dedicava a treure

¹⁵ ARM, ECR 0951.

¹⁶ ARM, ECR 0954.

¹⁷ ARM, ECR 0954.

¹⁸ ARM, ECR 0294.

¹⁹ ARM, ECR 0956.

²⁰ ARM, ECR 0959.

pedra i que les seves pedreres —de dimensió petita— es trobaven devora les que l'amo de Son Llunes més tard va donar en establiment a la família Fullana.

Família Fernández

La família Fernández, natural de Petra, posseïa un total de dos quartons de terra provinents de dos establiments que feren Antoni Nadal de Son Llunes i Gabriel Llull a Joan Fernández l'any 1747. Aquests establiments i les capbreuacions que més endavant va fer Maria Aina Fernández, filla d'en Joan, donen testimoni de l'antiguitat d'aquestes pedreres:

1747

Antoni Nadal de malnom Llunes [...] ven a Joan Fernández, natural de Petra, una peça de terra de tenor mig quartó i mig hort terra, fa molt de temps clot de pedrera, situat al terme de la vila de Manacor a Son Jaume Andreu. Afronta per part superior amb terra de Joan Llull de malnom Coll, i per una altra part amb terres de les mateixes pertinences.²¹

Joan Antich de malnom Coll ven a Joan Fernández una porció de terra de tenor un quartó i un hort de terra, fa molt de temps clot de pedrera, a Son Jaume Andreu. Afronta amb terres de l'Honorable Antoni Nadal de Son Llunes i amb terres de les mateixes pertinences.²²

1778

Va comparèixer Maria Aina Fernández, filla de Joan i de Catalina Cantallops.

Més va denunciar tenir i posseir un quartó i un hort de terra, que antigament va ser Pedrera, situat en el lloc de Son Jaume Andreu. Afronten amb terres de la denunciante que varen ser d'Antoni Nadal, amb terres de Bartomeu Fullana, amb terres de dites pertinences de Gabriel Llull de malnom Coll.

Més denuncià tenir i posseir una peça de terra de mig quartó i mig hort que també va ser Pedrera [...]

Afronta per la part superior amb terres que varen ser de Joan Llull de malnom Coll properes de la denunciante amb terra de dites parts de Gabriel Llull, amb terres de Bartomeu Fullana de mateixes pertinences.

1788

A la vila de Manacor i Reial Visita davant meu va parèixer Maria Aina Fernandez [...] Més va denunciar tenir i posseir un quartó i un hort de terra que antigament va ser un clot de tallar pedres situats al terme d'aquesta vila, i lloc anomenat Son Jaume Andreu [...]

Més va denunciar tenir i posseir mig quartó i mig hort de terra, que en un altre temps va ser Pedrera [...] ²³

²¹ ARM, ECR 0265.

²² ARM, ECR 0265.

²³ ARM, ECR 0955.

Allò que destaca més d'aquestes capbreuacions és que ja el 1747 es parla que els dos bocinets de terra havien estat molt de temps enrere clots de pedrera i que tenien un clot de tallar-hi pedres i, per tant, s'ha de suposar que ja aleshores devien tenir un altre ús: segons altres informacions trobades, aquesta mitja quarterada va ser vinya i més endavant un jardí.

Pedreres del nord del camí

Família Llull

L'any 1693 la família Andreu ven a Antoni Llull dues quarterades de terra. Des de llavors aquesta terra pertany a la família Llull de malnom Maigblanch o Coll. Segons s'ha pogut deduir amb les fites i l'acanamament de la terra correspondrien a les pertanyents a la zona nord on ara hi ha la cova. L'única referència que tenim d'una pedrera en aquestes dues quarterades es troba a la venda que el 1747 fa Joan Antich de malnom Coll a Joan Fernández: «una porció de terra de tenor un quartó i un hort de terra, fa molt de temps clot de pedrera, a Son Jaume Andreu».²⁴

L'any 1799, les dues quarterades havien passat de generació en generació i ja estaven dividides entre diferents hereus. Gabriel Llull Coll té «mitja quarterada i tres horts a les Pedreres de Son Jaume Andreu».²⁵

Jaume Girard Biulango

També englobats a les pedreres del nord es troben els nou quartons que Jaume Girard afirma que té i posseeix l'any 1738 provinent d'una divisió d'una finca de quatre quarterades i mitja de Bartomeu Gomila, que va comprar també a la família Andreu. A cap protocol ni capbreuació els titulars parlen de cap pedrera. Només en deixa constància l'amo de Son Llunes quan afirma l'any 1768 que la seva peça de terra confronta «ab clot, de Jaume Girard Biulango mediant camada».²⁶ Aquesta finca es va anar segregant i en tres quartons del 1818 s'hi troba el jardí d'en Negre; en una escriptura de mitjan s. XIX parla dels alts i els baixos del jardí, cosa que indica que hi havia una pedrera.

Segles XIX i XX

A partir del segle XIX i durant el XX, hi comença a haver moltes segregacions de les diferents parcel·les i és mal de fer poder destriar exactament com van evo-

lucionant. A més, amb tot l'enfilall d'escriptures i capbreuacions d'aquest segle i la informació trobada al Registre de la Propietat de Manacor, es pot afirmar que ni les descripcions, ni l'acanamament ni els confrontants són tan acurats com als segles anteriors. Així, desapareix de gairebé totes les escriptures i protocols la referència a pedreres a la zona. No obstant això, es continua parlant de camí de les Pedreres i de les Pedreres de Son Jaume Andreu. La descripció de la finca i els confrontants moltes vegades ja no s'actualitza i es deixa l'anterior; de fet, es poden trobar descripcions de finques actuals que no han baratat res des del 1875. Sembla, per tant, que durant aquests segles no es va donar importància a gairebé cap document oficial al fet que hi hagués pedreres.

A l'índex del mapa d'Alcàntara Penya sí que apareixen referències que als bocins de terra del nord —que suposadament antigament havien estat de la família Llull— hi havia quatre pedreres en actiu. Als índexs dels llibres de la Comptadoria d'Hipoteques de Manacor en què es descriu com són les finques (hort, terra, vinya, garriga, etc.) no hi apareix tampoc cap índex de pedreres.

Conclusió

Per tot això es pot afirmar que al llarg dels anys aquesta zona de Son Jaume Andreu ha estat un espai viu, transformat, hi han passat una mala fi de persones a fer-hi feina, a viure-hi, a visitar-la, etc. Les pedreres reconvertides actuals formen part —no totalment— del Catàleg de patrimoni de Manacor; però, què haurien de ser aquestes pedreres en aquest globalitzat segle XXI i quina relació haurien de tenir amb els vilans i vilanes de Manacor?

Aquests darrers anys, arreu de les Illes, s'han posat en marxa diferents projectes per donar a conèixer les pedreres de marès als ciutadans i ciutadanes. A Ciutadella, les pedreres de s'Hostal es poden visitar i s'hi duen a terme activitats culturals al llarg de l'any, com ara festivals, concerts i obres teatrals. Segurament aquestes menorquines són les més conegudes perquè també tenen un impacte turístic, però són moltes les possibilitats que ofereixen les pedreres de Son Jaume Andreu de cara al futur.

Primer de tot, evidentment, s'hauria de fer una revisió del Catàleg de patrimoni i catalogar-les d'acord amb la realitat existent, fent una anàlisi dels elements a protegir i de tots aquells que hi creen un impacte negatiu. A partir d'aquí, tot projecte i idea és benvingut, o tal vegada per protegir-les del turisme massiu i d'aquesta Mallorca abocada a convertir-se en un parc temàtic i que s'esmicola dia a dia com si d'un marès exposat al sol es tractàs, seria més convenient no fer-hi res, i estotjar-les i servir-les així com romanen actualment per al futur.

²⁴ ARM, ECR 0265.

²⁵ ARM, ECR 0959.

²⁶ ARM, ECR 0951.