

## **La intervenció arqueològica a la capella del Roser de l'església conventual de Sant Vicenç Ferrer. Manacor.**

*M. Magdalena Riera Frau, Isabel M. Riera Oliver*

“La humedad ha sido siempre la carcoma de la Capilla del Rosario”  
(Huguet, Fuster i Ferrer, 1958)

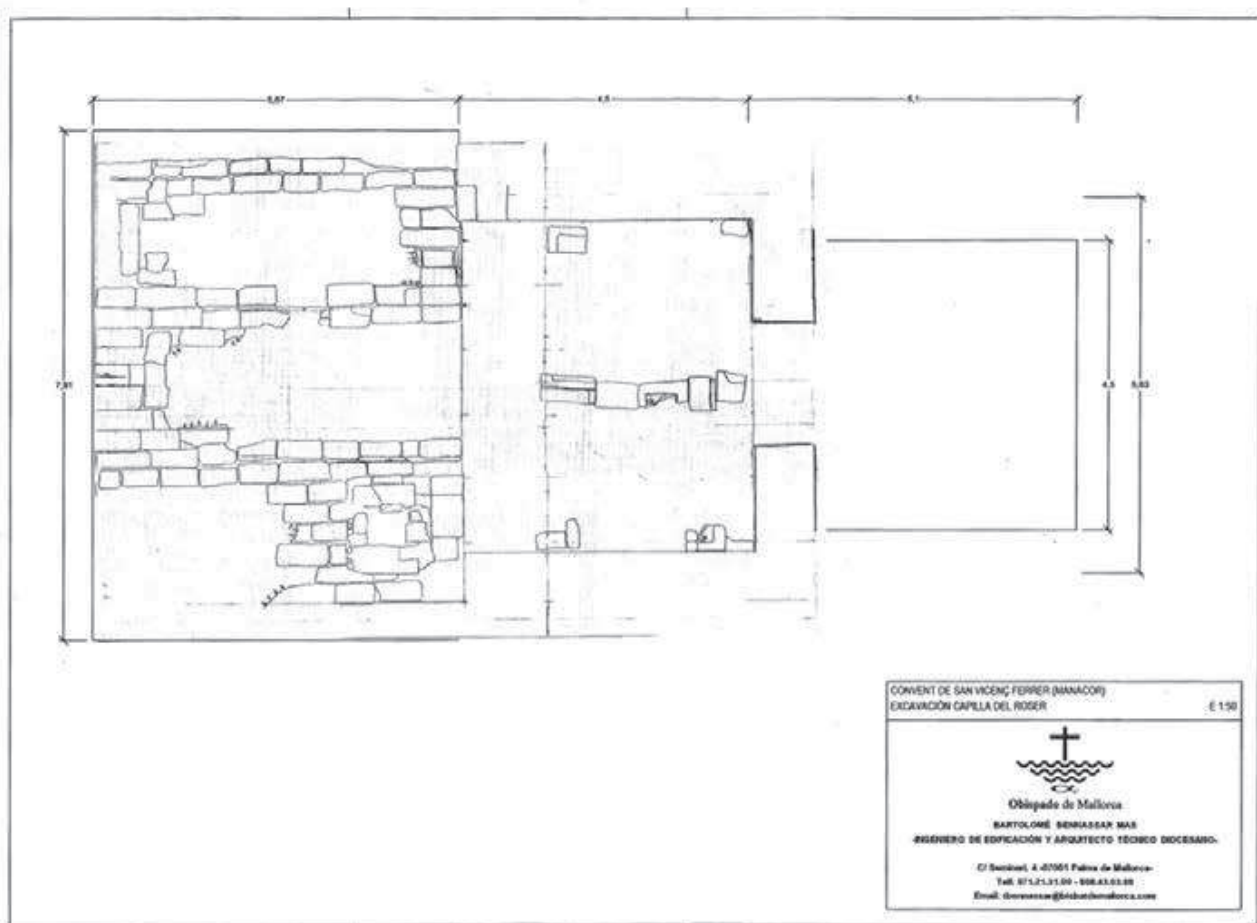
La comunicació té l'objectiu de donar a conèixer la intervenció arqueològica efectuada el mes d'agost de l'any 2013 a la capella del Roser de l'església conventual de Sant Vicenç Ferrer de Manacor. Aquesta intervenció fou conseqüència de l'enfonsament de l'enrajolat de la capella a diferents indrets, i tenia com a única finalitat resoldre aquest problema de manteniment per tal d'evitar possibles accidents i tornar-la obrir al culte. Per aquest motiu tan sols es retiraren els nivells estrictament relacionats amb la pavimentació actual.

Existeix una abundant bibliografia relativa a la fundació i evolució historicoartística del convent dominicà de Sant Vicenç Ferrer. A efectes de la present comunicació ens interessen sobretot les referides a la capella del Roser, que es va obrir a l'alçada de la tercera capella de l'epístola, a partir de l'any 1692. L'obra va ser encarregada pel Consell de Pares Predicadors al mestre d'obra manacorí Joan Cabrer, autor també del cor de l'església, a més de les capelles del Roser de Sant Pere de Petra (1687) i de l'església parroquial d'Artà (1696). Posteriorment, l'any 1697, va passar a ser el mestre major de l'obra de la Sala Capitular barroca de la Seu de Mallorca, el projecte de la qual és, de moment, atribuït a Francisco Herrera<sup>1</sup>

De la seva tipologia arquitectònica i del programa decoratiu hom destaca la plasticitat barroca que envaeix tot l'espai, centralitzat i amb tendència a la creu grega. Està cobert per una cúpula semiesfèrica que s'aixeca sobre tambor, amb

---

1 LLABRÉS, Jaume; PASCUAL, Aina (1995). “La Sala Capitular i el Claustre, un conjunt barroc en el marc del gòtic”. A: *La Seu de Mallorca*. Palma: Olañeta.



*Plànol de la ubicació de les criptes a la capella del Roser.*

llanterna, i en la qual s'obrin els finestrals. Els pilars son composts, de quatre cares, amb els fusts decorats amb estries helicoïdals i els capitells d'ordre compost. Les petxines als angles, amb presència de grans hidres als quatre cantons, permeten passar de la planta quadrada a la planta circular de la cúpula. Ajudada per la llum natural que projecta i per l'abundosa decoració, el suggeriment barroc s'apodera de l'espai arquitectònic. Segueix els models estilístics del Santuari de Lluc (1622-1691), de Sta. Teresa de Jesús (1624-1641) i de l'església del convent de Sta. Catalina de Sena (1668-1681), ambdues de Palma.

Aquesta es la descripció resumida de l'estat actual de la capella del Roser. Manca sols la referència a la presència d'un altar major que sembla obra dels anys setanta del segle XX, d'un enrajolat hidràulic d'escac blanc i negre i d'un sòcol de pedra artificial de seixanta centímetres d'alçària que recorre quasi tot el perímetre de la capella<sup>2</sup>.

La intervenció arqueològica començà per aixecar el terra d'un dels punts

2 Per una descripció més acurada de la tipologia i del programa decoratiu de la capella del Roser, vegeu ROMAN (2001, 394-396).



Capella del Roser. Estat actual després d'aixecar el subsòl.

de l'enrajolat que s'havia enfonsat. El subsòl presentava abundants espais buits, fruit de l'assentament d'un reble que es va col·locar sense compactar en un moment relativament recent. La prova era la presència de fragments de rajoles hidràuliques i de totxos de fang cuit perforat.

Una vegada comprovat que l'aspecte del subsòl era semblant als altres llocs on l'enrajolat s'enclotava, es va decidir, després d'un enfonsament parcial accidental, de procedir a la retirada de la totalitat del paviment per tal d'estudiar i determinar les mesures necessàries per tal de garantir l'estabilitat d'un nou paviment. Només amb una neteja superficial de la runa d'obra recent es van poder localitzar les restes de cinc criptes que ocupaven la pràctica totalitat del subsòl de la capella bastida a partir de 1692, mentre que la cinquena, de característiques força diferents, ocupava el lloc de la primitiva capella lateral de l'església conventual.

Per tal de fer més comprensibles els resultats de la intervenció arqueològica, els exposarem de forma diacrònica, completant les aportacions de l'arqueologia amb les referències documentals.

Com ja hem indicat, la construcció de la capella del Roser va suposar la desaparició d'una capella lateral de l'església, perfectament detectable després



*La cripta de l'antiga capella de l'església conventual. Al fons, els blocs de marès que conformen els fonaments de l'església.*

d'haver retirat el paviment ja que queden a la vista els fonaments del tram de mur que la tancava. Tant aquests com els murs laterals estan bastits amb grans blocs paral·lelepípedes de marès. Com veurem, es tracta d'uns fonaments de força qualitat, molt diferents dels que es col·locaren a la capella del Roser. Al centre d'aquest recinte s'ha localitzada la més petita de les criptes: ubicada a l'eix central de la capella, amb coberta de volta de canó, amb accés quadrangular i orientada cap al primitiu retaule.

Encara que sols és visible la part més alta de les seves restes, es pot observar que la volta estava formada per petits blocs de marès ben escairats. No es pot determinar l'origen del reble que la farceix, tot i que la part visible és de terra bastant compactada.

Entre els materials localitzats a sobre destaquen alguns fragments de rajola policroma valenciana del segle XVIII, que no es corresponen a cap dels sòcols conservats a l'església, i restes d'un paviment de rajola hidràulica amb decoració de cintes ondulades en colors blancs, negres i grisos.

A falta de més informació, pot datar-se la desaparició d'aquesta cripta a l'any 1920, quan es realitzaren obres consistents en:

[...] un nuevo embaldosado y limpieza de paredes, dejando la piedra al vivo (con ello desaparecieron – sin que nadie cuidara de conservar nota de su epigrafía – lo mismo que en la nave mayor de la Iglesia) las numerosas sepulturas de devotos de la Virgen y favorecedores del Convento que bajo los pies de la Señora del Rosario habían elegido el lugar de su descanso. (Huguet et al. 1958, 67)

Sols a tall d'especulació, podríem suposar que el sòcol de rajola policroma va desaparèixer en aquest moment i que aquesta part de la capella es va cobrir amb un paviment decoratiu diferent de la resta del Roser, on no s'han localitzat fragments de rajoles hidràuliques decorades amb cintes.

La part de la capella bastida a partir de 1692 presenta unes característiques

constructives força diferents de les detectades a la primitiva capella. La totalitat de l'estructura arquitectònica se sostenia sobre una capa de seixanta centímetres de terra argilosa compactada i sols els pilars presenten una escassa fonamentació de blocs de marès que es recolzen sobre el terreny natural. A més d'aquesta tècnica constructiva, tan poc habitual en edificis monumentals, cal afegir que pràcticament la totalitat del subsòl de la capella va ser excavat per ubicar-hi quatre criptes de grans dimensions.

Segons un estudi de M. J. Bordoy i E. Pérez Cruz, al llarg del segle XVIII el 83% dels enterraments realitzats al convent dominicà es feren a la capella del Roser. Segons les referències documentals recollides per aquestes autores sabem que:

[...] dins la capella del Roser s'ubicaven el vas de Santa Caterina de Sena, el de Sant Jacint, i el de Sant Joan. A més, alguns tenien una titularitat particular i pertanyien a determinades nissagues familiars. Dins aquesta mateixa capella són d'aquesta mena el vas dels Mascaró, Fullana, Llull i Rosselló Figueres. (Bordoy & Pérez Cruz 2004, 281)

D'aquesta informació es podria deduir que existien sepultures a les fornicules laterals, on encara es conserven les advocacions de sant Jacint i santa Caterina de Sena, sota el presbiteri i a la part dedicada a la càmera de la Mare de Déu. Segons els seus càlculs numèrics, entre els anys 1765 i 1770 el nombre d'enterraments, amb el percentatge calculat sobre el total de l'església, va ser el següent:

- Vas del Roser: 114 enterraments (73%)
- Vas de Sant Joan: 6 enterraments (3,8%)
- Vas dels Rosselló-Figueres: 4 enterraments (2,5%)
- Vas dels Llull: 2 enterraments (1,2%)

Aquestes dates tan aclaparadores ens fan pensar que les criptes que descriurem a continuació constitueixen una unitat anomenada "Vas del Roser" a les fonts escrites. Dóna suport a aquesta idea el fet que són idèntiques en dimensió i tècnica constructiva, el que indicaria que foren construïdes a la vegada com a conseqüència de la gran demanda d'enterraments a la capella del Roser.

Les criptes són de planta rectangular i les seves dimensions s'adapten a les dimensions de les diferents parts de l'edifici. La part central de la capella va ser excavada en la seva totalitat i això va permetre bastir-hi tres criptes de sis per dos metres que parteixen d'una única excavació original, dividida en tres amb envans i coberta per tres voltes de canó diferents, cada una amb un accés quadrangular independent.

La quarta cripta té unes mides d'uns cinc per dos metres i se situa al primer

tram de la capella, just passat l'espai que ocupava l'antiga capella de l'església conventual. Mentre que les tres primeres estaven orientades cap a l'altar del Roser, aquesta es troba en posició perpendicular.

Totes les criptes estaven cobertes amb voltes de canó rebaixades construïdes amb llivanyes de marès col·locades de pla, en algun cas sense clau de volta, cosa que provocà una escassa fermetat estructural.

Podria especular-se que les criptes van ser excavades i bastides formant part del projecte de la capella, però s'han detectat indicis que la seva excavació va afectar els fonaments dels pilars en

determinats punts i que és més probable que es tractés d'una adaptació a la gran demanda d'enterraments que es va produir.

Com ja hem indicat, l'any 1920 es va procedir a l'enrajolat de l'església i van desaparèixer els accessos a les criptes. Pocs anys abans, a partir de 1912, s'havia produït la remodelació del primer tram de la capella, on s'havien bastit els altars de la Virgen del Amor Hermoso i de la Mare de Déu del Pilar. Segurament, la cripta situada en aquest tram va desaparèixer en aquell moment. A diferència de les altres, està reblada de forma ràpida, amb abundants espais buits i restes de runa de petites dimensions i gran quantitat de terra.

Als quatre extrems de la volta es van localitzar els fonaments dels altars



*Vista de les tres criptes, que ocupen l'espai central de la capella del Roser.*



*La quarta cripta, perpendicular a les tres primeres.*

abans esmentats. Es realitzaren amb les restes d'un altar de pedra que, en principi, podríem identificar amb el primitiu altar de la capella del Roser. Aquest altar degué desaparèixer a partir de 1880 quan es va col·locar com a altar major l'anomenat "altar sarcòfago para reliquias de San Teófilo", que fou projectat l'any 1879 per Bartomeu Ferrà<sup>3</sup>. La resta de peces d'altar van aparèixer formant una línia que creuava la cripta ja esfondrada. Podria tractar-se tant d'una estructura que facilités creuar la cripta al llarg de l'obra, com d'una mena de fonament per reforçar la nova pavimentació al punt més feble.

Una vegada recuperades totes les peces es va poder comprovar que sols mancaven la taula d'altar i un dels suports laterals.



*Peces d'altar col·locades sobre el reble de la cripta.*



*Recuperació de l'altar major del Roser.*

3 Huguet et al. 1948, 81.



*Restes de la cúpula demolida el 1954.*

Cal constatar que l'altar és idèntic en forma i dimensions amb els de fusta que actualment tenen les capelles laterals del Roser.

Les tres criptes situades al nucli central del Roser van ser reblades a la vegada l'any 1954. Van servir com a depòsit de la runa provocada per l'execució

d'un projecte de restauració redactat per l'arquitecte Andreu Galmés<sup>4</sup>. Les obres consistiren en:

[...] descubrir, a cincel, toda la piedra de las paredes, hacer nueva, más ligera y airosa que la anterior, la bóveda, ampliar el camarín con nuevas y espaciosas escaleras, levantar el piso del altar suprimiendo el foso por el que se acudía a la veneración de San Teófilo, cuyo cuerpo queda ahora vuelto de frente a los fieles, y mucha nueva ornamentación.

Segons les tasques realitzades actualment, completades amb informacions orals de testimonis d'aquella obra, es pot concloure que les obres realitzades en aquell moment són:

- Retirada de les restes humanes de les criptes. Segurament les despulles foren traslladades al cementiri de Son Coletes, que s'acabava d'inaugurar.
- Enfonsament intencionat de les voltes de les criptes de l'espai central. A la planimetria adjunta estan indicats els punts on són visibles les marques de les eines utilitzades en aquest enfonsament.
- Demolició de la cúpula hemisfèrica que cobria l'espai central. Les restes són visibles entre la runa que farceix i cobreix les criptes de l'espai central. Pel que hem localitzat, els nervis de la cúpula estaven decorats amb el mateix estriat que decora la resta de la capella i el claustre.

Modificacions del tambor que sosté la cúpula. Es van convertir en finestres quatre de les fornícules i les figures dels sants foren traslladades com a decoració a la part superior de la façana. Una de les escultures va desaparèixer l'any 1954. Hem de suposar que es va fragmentar i probablement es troba

4 Huguet et al. 1958, 70.



entre la runa que farceix les criptes. Per tal de consolidar el tambor es va cobrir amb un cinturó de totxos, restes dels quals també hem localitzat entre la runa.

- Pavimentació de la capella amb unes rajoles hidràuliques en escac blanc i negre. Aquest paviment va substituir el de l'any 1920, amb decoració estrellada, i les restes del qual també es troben a la runa.

- Col·locació d'un sòcol de pedra artificial a tota la capella. Aquesta operació correspon indubtablement a aquest moment ja que el sòcol falta on estaven els altars de la Mare de Déu del Pilar i del Amor Hermoso que foren retirats amb posterioritat a l'execució de l'obra.

- Modificació del cambril de la Mare de Déu del Roser, que va deixar oculta una part de la volta del presbiteri.



Corona de la Mare de Déu del Roser.

Amb la intervenció a la capella del Roser també es va recuperar i restaurar la corona de la Mare de Déu del Roser.

## REFERÈNCIES BIBLIOGRÀFIQUES

ADROVER ROSSELLÓ, P. (1995). *La orden de predicadores en la Historia de Baleares (sigles XIII-XX)*. Palma: Lleonard Muntaner.

BORDOY, M. J.; CRUZ, E. (2005). «El convent dominic de Sant Vicenç. Notes per a l'estudi dels costums funeraris (segles XII-XVIII)». A: *III Jornades d'Estudis Locals de Manacor: Espai, fet urbà i societat a Manacor*. Manacor: Ajuntament de Manacor.

CABOT ESTARELLES, Joan; MULET, Bartomeu (1990). *Rajoles policromes a Mallorca*. Palma: Miramar.

CARVAJAL, Albert [et al.] (2001). «El claustre de Sant Vicenç Ferrer (1835-1875)». A: *I Jornades d'Estudis Locals de Manacor: Cultura i territori*. Manacor: Ajuntament de Manacor.

- «El claustro del convento de San Vicente Ferrer» (1918). *Butlletí de la Societat Arqueològica Lul·liana* XVII. Palma.
- «Exclaustrados. Dominicos. Convento de Manacor» (1919). *Butlletí de la Societat Arqueològica Lul·liana* XVIII. Palma.
- FERNÁNDEZ, Maria Antònia; RIERA, Isabel Maria; ROMAN, Júlia (2003). *Manacor al segle XX. Patrimoni restaurat i patrimoni oblidat*. Palma: ARCA. (Quaderns d'ARCA; 15)
- GAMUNDÍ, Cànida; VILARET, Agustina (1986). «Panells de rajoles figuratives a algunes esglésies de Mallorca». *Butlletí de la Societat Arqueològica Lul·liana*, 42. Palma.
- GUTIÉRREZ, M. (1980). *Visita a la església de Sant Vicenç Ferrer del Convent de Pares Dominics de Manacor*. Manacor: Impremta Muntaner.
- HUGUET, F.; FUSTER, G.; FERRER, R. (1958). *Cincuentenario de la restauración de la orden de Predicadores de Manacor*. Palma: Imprenta Alcover.
- RIERA, B. (1913). *La Orden de Predicadores en Manacor*. Palma.
- RIERA, Isabel M.; ROMAN, Júlia (2005). «Proposta de recorregut interpretatiu en el Convent de Sant Vicenç Ferrer». A: *III Jornades d'Estudis Locals de Manacor: Espai, fet urbà i societat a Manacor*. Manacor: Ajuntament de Manacor.
- ROMAN, Júlia (1996). «El retaule barroc de l'església conventual de Sant Vicenç Ferrer. Manacor». *Butlletí de la Societat Arqueològica Lul·liana*, 52. Palma.
- (2001). «Aportació a l'estudi històric i artístic del convent de Sant Vicenç Ferrer. Segles XVI-XVIII». A: *I Jornades d'Estudis Locals de Manacor: Cultura i territori*. Manacor: Ajuntament de Manacor.
- ROSSELLÓ, Ramon (1980). *Notes sobre la fundació del convent de Sant Domingo*. Manacor: [s. n.].
- ROSSELLÓ, Ramon; VAQUER, Onofre (1991). *Història de Manacor: El segle XVI*. Manacor: Ajuntament de Manacor.
- Santa Catalina de Sena. Memòria històrica d'un convent (1659-1966)* (2001). Palma: Ajuntament de Palma.
- SERRA, Jaume (2001). «La religiositat popular en el segle XVII: les festes de la beatificació de Rosa de Lima en el convent de Manacor. Un exemple de resistència cultural a la Mallorca del segle XVII». A: *I Jornades d'Estudis Locals de Manacor: Cultura i territori*. Manacor: Ajuntament de Manacor.
- VIDAL FEMENIAS, Miquel (2006). «Obres de consolidació i restauració del conjunt de pilastres, arcs i voltes del claustre de Sant Vicenç Ferrer de Manacor (Balears)». *Musa: Revista del Museu d'Història de Manacor*, núm. 2. Manacor: Ajuntament de Manacor.