

## El fons fotogràfic de la Institució Pública Antoni M. Alcover

*Maria Magdalena Rosselló Andreu*

Aquest article té com a objectiu donar a conèixer la col·lecció de béns mobles que van pertànyer a mossèn Alcover i que actualment estan dipositats a la Institució, tot aprofundint en la seva part més important i voluminosa: les postals de viatges i les fotografies familiars i de viatges.

De fet, és aquest material el que s'ha començat a inventariar i a tractar per tal de garantir-ne la preservació i perquè pugui estar a l'abast de totes aquelles persones interessades en la figura del mossèn. Així, una vegada explicada la història de la col·lecció i les diferents tasques que es duen a terme per preservarla, introduïrem, de manera breu, la història de les targetes postals acompanyada d'una selecció d'aquelles que pertanyen a alguns dels editors més coneguts dins d'aquest món.

Cal afegir que un estudi preliminar d'aquesta col·lecció es va publicar al *Bolletí de la Institució Pública Antoni M. Alcover*, amb la intenció d'aprofundir en el tema i elaborar un article més complet i exhaustiu.

### **Antoni M. Alcover i els seus viatges**

Antoni M. Alcover i Sureda va néixer a Manacor, a la possessió de Santa Cirga, el dia 2 de febrer de 1862. Ja de ben jovenet es va despertar el seu interès per la literatura, així com per la nostra llengua i la nostra cultura. Conseqüència d'aquesta curolla van ser l'aplec de *Rondalles Mallorquines* i l'inici de les gestions per elaborar l'obra del *Diccionari*.

Aquestes dues obres són els seus treballs més coneguts, però no hem d'oblidar que Alcover va ser un personatge polifacètic, que al llarg de la seva vida va treballar en disciplines científiques ben diferents. Va ser professor del Seminari, prevere de Manacor, vicari general i canonge magistral de la Seu de

Mallorca. A més, també es va dedicar a dirigir la construcció d'esglésies d'estil neoromànic, va fer d'arqueòleg i de pintor, va pronunciar nombroses conferències, va intervenir en qüestions politicoreligioses de l'època sota el pseudònim d'*En Revenjoli* i va promoure la premsa catòlica mallorquina (*L'Aurora*). Però l'aspecte que aquí ens interessa és el de l'Alcover viatger.

L'any 1900, quan començà a fer passes per emprendre els treballs de l'obra del *Diccionari*, Alcover també va iniciar, a partir del 19 de juliol, una sèrie d'eixides filològiques per tal d'arreglar material lingüístic per al diccionari. Aquests viatges van durar fins l'any 1928, anys durant els quals el canonge va visitar un gran nombre de pobles i ciutats de terres catalanes, on establia contacte amb els seus col·laboradors. També va recórrer diversos indrets de la Península i, a més, va fer nombrosos viatges a l'estranger. Va visitar països com Alemanya, Suïssa, França, Itàlia, Bèlgica i Anglaterra, on va dur a terme diferents estudis de recerca dialectològica. Però tota aquesta tasca lingüística que Alcover duia a terme durant els seus viatges sempre era combinada amb passejades i visites als indrets més emblemàtics dels llocs que visitava, quedant palès el seu interès per l'art i per l'arquitectura. Mostra material d'aquestes visites és la immensa col·lecció de postals que va recollir al llarg de tots els seus viatges. En trobam de paisatges, de vistes de pobles i ciutats, de persones, d'interiors d'edificis civils... però les que predominen són

aquelles que van ser adquirides en museus i que representen les seves peces més emblemàtiques, així com les que representen edificis religiosos, tant vistes interiors com exteriors. Són abundants, dins aquest darrer grup, les vistes d'edificis d'estil romànic i gòtic, estils medievals pels quals Alcover sentia una especial admiració. De fet, les obres arquitectòniques que el canonge va desenvolupar al



llarg de la seva vida pertanyen a l'estil neoromànic.

A la Institució hi ha dipositada una gran part d'aquesta col·lecció de postals de viatges que permeten estudiar la faceta, potser no gaire coneguda, d'un Alcover entusiasmada per l'art i per l'arquitectura.

## **La col·lecció**

### **Història**

La col·lecció de béns mobles d'Antoni M. Alcover està composta pels materials que el canonge va anar recollint al llarg de tota la seva vida i que configuren, en certa manera, un dels testimonis més vius del que van ser els seus interessos i les seves inquietuds.

Durant la tardor de l'any 2004 l'aleshores Fundació Pública Antoni M. Alcover va manifestar a la Conselleria d'Educació i Cultura el seu interès per aquesta col·lecció, en aquells moments propietat de la família Riera-Alcover, i la necessitat d'adquirir-la. Es tracta d'una col·lecció que gaudeix d'un valor patrimonial innegable per a la Institució, ja que compta amb peces úniques que formaven part de la vida quotidiana del manacorí i que, a més, es troben en bon estat de conservació, circumstància que permet aprofitar-les per a la seva exposició museogràfica. A més, els béns també podran servir per realitzar estudis i investigacions lingüístiques, sociològiques, econòmiques... ajudant d'aquesta manera a la Institució a desenvolupar la seva tasca de difusió tant de la figura d'Alcover com de la cultura de les Illes Balears.

Així doncs, una Comissió de Valoració del Patrimoni Històric va iniciar un procés d'inventari i valoració dels béns que conformen la col·lecció. Després d'un llarg procés, dia 1 d'agost de l'any 2005 la Fundació Pública Antoni M. Alcover va rebre la notificació de l'acord de la Comissió de Valoració, que valorava els béns de la família Riera-Alcover en 39.000 €.

Una vegada obtinguda la valoració de la col·lecció es van iniciar les negociacions amb la família per tal que el govern de la comunitat autònoma de les Illes Balears la pogués adquirir. L'adquisició es va fer efectiva dia 10 de gener de l'any 2007, i el mateix mes el Govern de les Illes Balears la va cedir de manera gratuïta a la Fundació per a un termini màxim de 20 anys.

### **Volum i característiques**

La col·lecció de béns mobles que formen part del llegat d'Antoni M. Alcover està composta pels següents materials:



- 561 llibres, alguns dels quals són manuscrits o contenen anotacions i dibuixos del mossèn, així com els dos ex-libris que ell usava.

- Cartes manuscrites, fotografies familiars, un gran nombre de postals i fotografies de viatge i dos àlbums amb fotografies i postals.

- 6 pintures obra d'Alcover.

- 2 pintures d'altres autors.

- 10 quadres amb títols, diplomes i fotografies.

- una col·lecció de mobles que pertanyien al mossèn, com el seu escriptori, un bufet, una cadira giratòria, la seva banyera...

- altres objectes, com canelobres, tinters, casulles i altres ornaments religiosos.

Aquesta és una visió general del volum de tota la col·lecció, però l'objecte d'estudi d'aquest article són les postals i les fotografies que Alcover va anar recollint al llarg de tota la seva vida. Per tant, tot seguit passarem a aprofundir a aquest apartat de la col·lecció.

La Institució compta amb aproximadament unes **1.500 postals de viatge**. La majoria són postals que el canonge comprava durant les seves eixides, però també en podem trobar algunes que ell va rebre, com a correspondència. També en trobam algunes de manuscrites, amb la seva lletra inconfusible, i que enviava a família i amitats durant les seves estades a

l'estranger. A més de les postals hi ha també unes **200 fotografies**, tant familiars com de viatge, i **dos àlbums** amb fotografies i postals. En el cas dels àlbums, totes les imatges que en formen part pertanyen als seus viatges.

Pel que fa a les mides de les imatges, la majoria de les postals i de les fotografies tenen la mida estàndard de 9 x 14 cm. També n'hi ha, però, de dimensions més grans: 16 x 12 cm, 17 x 12 cm, 18 x 12 cm ...

També hem de fer referència a les característiques de conservació del fons fotogràfic en el moment que va ser dipositat a la Institució. Les imatges van arribar col·locades dins capses de cartró i dins quaderns amb fundes de plàstic,



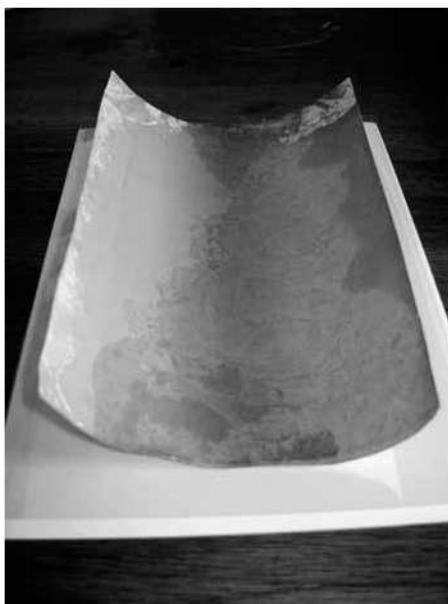
desordenades i sense cap tipus de protecció. Tant les cassetes de cartró com les fundes de plàstic contenien àcids i altres components que a la llarga haguessin resultat perjudicials per a les imatges. Un altre problema era que es trobaven juntes les imatges en bon estat de conservació amb aquelles infectades per fongs o per altres tipus de microorganismes, fet que facilitava el perill de contagi. També ens vam trobar amb el problema que no seguien cap criteri de classificació i que no comptàvem amb l'existència d'un inventari previ que ens poguéssim facilitar dades sobre el fons.



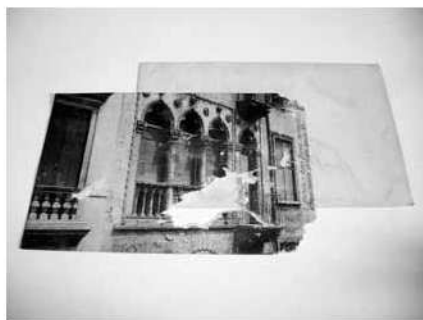
*Estat de les postals quan van arribar a la Institució*

Alguns dels problemes que presentaven les imatges quan van arribar a la Institució eren els següents:

- Acidificació del paper.
- Ondulació: el pla del suport es deforma.
- Aixecament de l'emulsió: l'emulsió se separa localment o totalment del suport.
- Mirall de plata: un vel brillant amb reflexos blaus apareix a la superfície de l'emulsió.
- Microorganismes, sobretot presència de fongs.
- Insectes: peixet de plata.
- Plecs: algunes imatges tenen marques de flexió.
- Estrips: ruptura parcial o total del suport i de l'emulsió.



*Ondulació*



*Aixecament de l'emulsió*



*Estrip*

- Pols: partícules volàtils sobre la superfície de la imatge.
- Brutícia: elements externs enganxats que emmascaren l'aspecte original de la imatge.

- Taques: elements externs que alteren l'aspecte original de la imatge.

## **Intervencions efectuades sobre el fons fotogràfic**

Una vegada avaluat l'estat de conservació del fons fotogràfic es va procedir a establir tota una sèrie de criteris orientats a:

- Preservar i conservar la col·lecció.
- Ordenar i classificar la col·lecció per tal de facilitar-ne la localització.
- Emmagatzemar correctament la col·lecció.

D'aquesta manera es van poder definir les intervencions que s'havien d'efectuar sobre el fons fotogràfic de manera urgent.

El primer que es va fer va ser separar les imatges en mal estat o amb presència de microorganismes de les imatges més ben conservades, per tal d'evitar el contagi. Les imatges en mal estat es van col·locar en un sobre, separades de la resta de la col·lecció. També es van separar les imatges de viatge de les fotografies familiars, així com les imatges de color de les imatges en blanc i negre. Pel que fa al criteri de classificació de les imatges de viatge es va optar per seguir un criteri geogràfic, de manera que es van agrupar les postals i les fotografies per països i per ciutats. Un altre grup van ser les fotografies familiars.

Un cop vam tenir les imatges ordenades es va procedir a la neteja mitjançant material específic. Ens limitàrem a treure la pols i la brutor de les imatges mitjançant pinzells de pèl fi i cotons banyats amb alcohol. Després es va procedir a l'elaboració d'una fitxa d'inventari mitjançant un programa informàtic i a marcar les postals i fotografies amb el seu número d'inventari corresponent (sempre amb llapis blan i al cantó superior esquerre de la imatge).

Les imatges es van escanejar a una resolució de 400, per tal que siguin nítides i en sigui fàcil la identificació. Una vegada digitalitzades es van incloure dins la seva fitxa d'inventari corresponent. El procés de digitalització permetrà, en un futur, poder accedir al fons sense necessitat de manipular els originals.

Finalment, les imatges es van emmagatzemar dins un material adequat, adquirit a una empresa especialitzada en materials de restauració. Així, les postals i les fotografies es van guardar dins fundes protectores de Mylar, dins sobres de Perma/Dur i dins caixes de cartró lliures d'àcid. Els números dels sobres són posats a llapis a la part superior dreta, i els de les caixes a etiquetes adhesives amb revers d'alumini.

## Les postals de viatge

### Història de la targeta postal

La targeta postal és un mitjà de comunicació escrit que va sorgir amb els objectius d'establir un mitjà de correspondència més econòmic que les cartes tradicionals, transmetre missatges curts i ser enviada al descobert, sense sobre. La seva forma sol ser rectangular, i les mides poden variar. La mida estàndard de les postals antigues és de 14 x 9 cm1, mentre que les actuals solen ser de 15 x 10,5 cm.

Les primeres targetes postals van ser editades per l'administració pública, i portaven un segell de franqueig imprès a la part posterior. Amb els anys, però, es va autoritzar les empreses privades a editar targetes postals, i va ser així com va néixer la targeta postal il·lustrada. Amb la il·lustració, la targeta postal va passar de ser un simple mitjà de comunicació a ser un objecte popular d'interès artístic i documental, que va començar a atraure els col·leccionistes.

L'any 1869, el doctor Emmanuel Hermmann, un catedràtic d'economia de l'Acadèmia Militar de Wierner-Neustadt, d'Àustria, després de fer circular com a correspondència privada diversos trossos de paper sense sobre, però franquejats, va aconseguir convèncer el director de Correus i Telègrafs de Viena perquè aprovàs una ordenança reial que permetés la circulació de cartes sense sobre. Uns dies després l'administració ja va editar la primera targeta postal. L'èxit va ser tal que en tan sols un més es van vendre un milió i mig de targetes. El seu ús es va estendre ràpidament per tots els països d'Europa i també als Estats Units. Davant aquest fenomen, els particulars van començar a editar les seves pròpies targetes, que a diferència de les oficials necessitaven l'adhesió d'un segell.

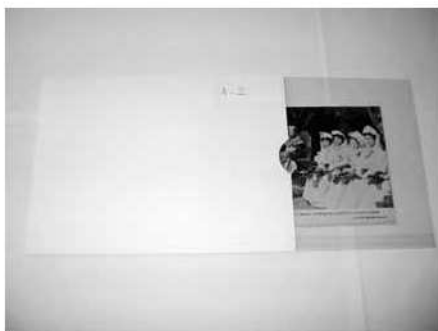
El desenvolupament tecnològic dels sistemes d'impressió va permetre l'edició de targetes postals il·lustrades amb vistes de ciutats, paisatges, persones i molts d'altres motius. D'aquesta manera la postal, a més de ser un mitjà de comunicació escrit, també passa a ser un instrument artístic i documental que és usat per a interessos turístics, publicitaris, polítics... I és aquest aspecte de les targetes postals el que va cridar l'atenció del nostre mossèn i el va impulsar a col·leccionar-ne, com a mostra i record de tots els indrets que visitava.

L'edat d'or de les targetes postals la podem situar entre el 1900 i el 1914, i és durant aquest període que es duen a terme importants modificacions en els dissenys. Fins aleshores la normativa de correus obligava als usuaris a escriure

---

1 La major part de les postals de viatge de la col·lecció dels béns de mossèn Alcover són d'aquestes dimensions.





*Estat de les postals quan van arribar a la Institució*

els seus missatges a la part del davant de la postal, fins i tot de vegades sobre les il·lustracions, deixant així la part del darrere per al nom, l'adreça i el segell. A la Gran Bretanya, per poder dedicar més espai al missatge, es va proposar dividir mitjançant una línia la part del darrere de la postal, quedant així la part dreta reservada per a l'adreça i el segell i la part esquerra per al missatge. D'aquesta manera la il·lustració de la postal no es feia malbé i podia ocupar tota la superfície de la cara del davant de la targeta. Aquesta mesura, que com hem dit va ser iniciada per la Gran Bretanya, va ser adoptada l'any 1905 per la Unió Postal Universal i generalitzada a tots els països, donant lloc a les targetes postals que avui dia coneixem.

Durant aquests anys les postals es converteixen en el mitjà de comunicació més popular, i se'n venen milions a qualsevol establiment. El ventall temàtic també es va ampliar, i a les vistes de ciutats i paisatges s'hi van afegir escenes de la vida quotidiana, vestits regionals, la reialesa, automòbils... A més, també hi col·laboren artistes reconeguts de l'època, com pintors, dibuixants, fotògrafs...

A partir de l'any 1946, una vegada acabada la Segona Guerra Mundial, el desenvolupament dels mitjans de comunicació i de la informació (transport, fotografia, premsa escrita, ràdio, televisió, telèfon...) fa que es redueixi l'encant de les targetes postals i que en comenci la decadència. Només tenen interès aquelles que tenen un sentit artístic, documental, històric o filatèlic. No serà fins l'any 1975 que apareixerà una nova generació de col·leccionistes gràcies a la publicació de llibres i catàlegs que fan referència al tema. Poc a poc els historiadors, artistes, publicistes, sindicats i fins i tot partits polítics redescobreixen el valor de les targetes postals.

A Espanya, alguns anys més tard que a la resta d'Europa, però d'una manera semblant, la iniciativa privada fa circular targetes postals per tot el país.

Davant aquest fet la Direcció General de Comunicacions, mitjançant Reial Ordre de dia 10 de maig de 1871, va regular l'ús i la circulació a Espanya de les targetes postals. L'any 1873 la Fàbrica de Moneda y Timbre va fer imprimir i circular la primera targeta oficial. Era de color crema, de forma rectangular, i amb un segell amb el símbol de la República espanyola.

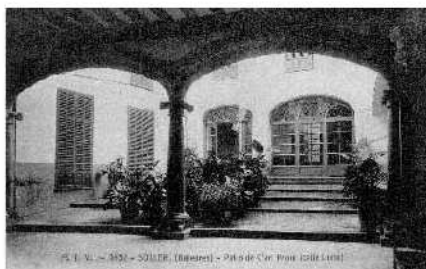
### **Selecció de targetes postals**

En la col·lecció de postals recopilades per mossèn Alcover, hi trobam nombrosos exemples de postals editades per personatges importants dins d'aquest món. Tot seguit veurem els dos exemples més representatius.

#### **- A.T.V.: ÀNGEL TOLDRÀ VIAZO**

És un dels autors de postals més coneguts de Catalunya, fins al punt que s'ha arribat a convertir en una referència mundial en el món de la cartofília. Era el propietari d'una botiga de calcomanies i cromos a Barcelona, però entre 1900 i 1930 la seva tasca va consistir a recórrer tot Catalunya, Mallorca i part d'Espanya acompanyat d'un fotògraf professional per tal d'immortalitzar indrets i monuments emblemàtics. Totes aquestes imatges, després de ser editades en





forma de postals pel propi Toldrà, eren venudes a la seva botiga. Normalment aquestes postals representaven instantànies de pobles, tant vistes generals o panoràmiques com vistes dels carrers, dels monuments o de les esglésies. La seva producció va superar les 7.000 postals, i representa un document històric important. En la col·lecció de postals de la Institució Alcover hi ha exemplars editats per Toldrà. La majoria són imatges del poble català de Vilabertran, però destaca una postal del poble de Sóller.

### - FOTOTIPIA THOMAS

Un altre editor conegut del qual la Institució Alcover conserva postals és el barcelonès Josep Tomàs i Bigas. El 1880 va obrir un establiment d'impressió a la Gran Via de Barcelona i la prosperitat del negoci l'obligà a construir un gran edifici el 1895, destinat exclusivament a impremta i editorial. En aquesta nova seu, situada al carrer de Mallorca, hi van treballar durant anys tres generacions de la mateixa família. Com en el cas d'Àngel Toldrà Viazo, Josep Tomàs només era editor i les seves postals eren fruit dels clixés de diferents fotògrafs. En la col·lecció d'Antoni M. Alcover trobam una gran nombre de postals editades per Tomàs, entre les quals destaquen la sèrie del Museu Episcopal de Vic. Totes les postals d'aquesta sèrie presenten imatges d'objectes artístics d'època medieval, evidenciant l'interès





i la fascinació que el canonge sentia per aquest període de la història.

#### **BIBLIOGRAFIA**

ALCOVER, Antoni Maria (2001). *Dietaris de les eixides (1900-1902)*. Volum I. Edició a cura de Maria Pilar Perea. Barcelona: Publicacions de l'Abadia de Montserrat.

BOIX, Ernesto (2002). *Catàleg de targetes postals de Barcelona. A.T.V. Angel Toldrà Viazo*. Barcelona: Ed. Ausa.

CARRASCO, Martín (1992). *Catálogo de las primeras tarjetas postales impresas pos Hauser y Menet*. Casa Postal.

GIMENO, Lluís (2004). *Mossèn Alcover i les comarques centrals del territori lingüístic (Correspondència epistolar amb mossèn Joaquim Garcia Girona)*. Barcelona: Publicacions de l'Abadia de Montserrat.

*GEC*] *Gran Enciclopèdia Catalana*. Barcelona: Enciclopèdia Catalana.

*GEM*] *Gran Enciclopèdia de Mallorca*. Palma: Promomallorca Edicions.

JANER, Gabriel (2005). *Com una rondalla. Els treballs i la vida de Mossèn Alcover*. Manacor: Fundació Pública Antoni M. Alcover.

TEIXIDOR, Carlos (1999). *La Tarjeta Postal en España*. Madrid: Espasa.